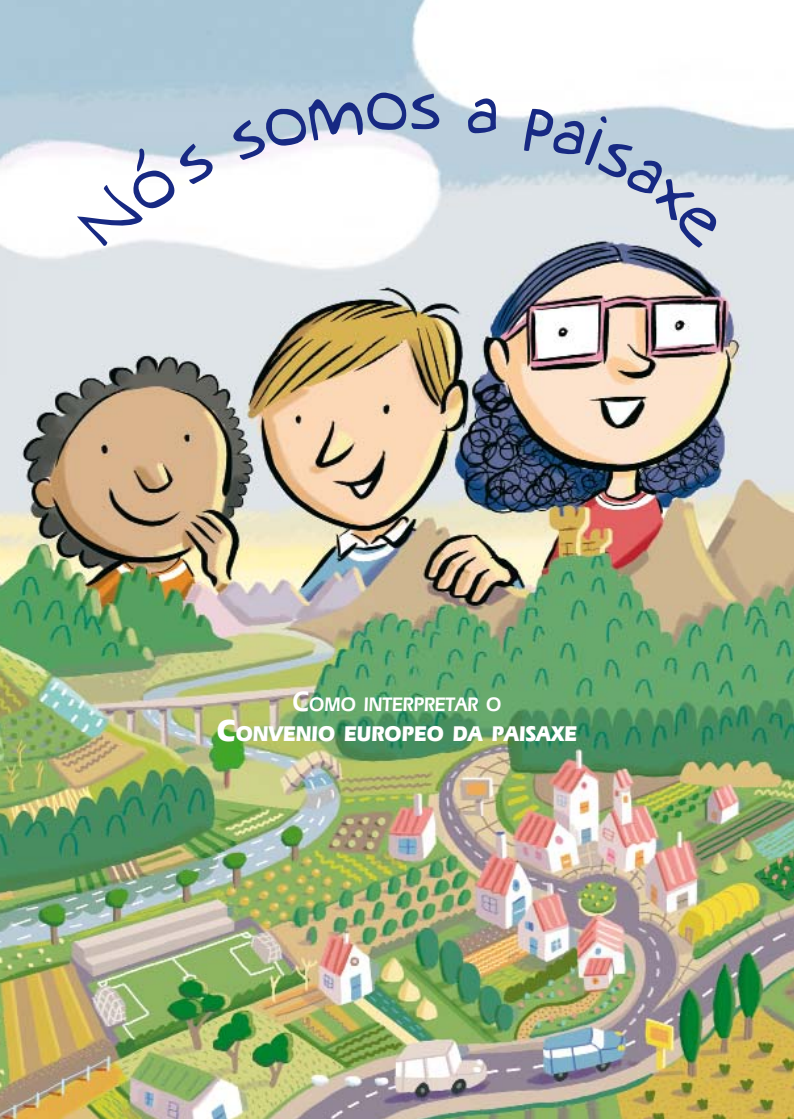


Nós somos a Paisaxe

COMO INTERPRETAR O
CONVENIO EUROPEO DA PAISAXE



Nós somos a paisaxe



COMO INTERPRETAR O CONVENIO EUROPEO DA PAISAXE



Nós somos a paisaxe

Texto en inglés: Cecilia Berengo e Sara Di Maio,
en colaboración con Riccardo Priore e Damiano Gallà.
Tradución ao galego da versión inglesa: Larisa Santos Suárez
Ilustracións: Jacobo Fernández Serrano

Edición orixinal en italiano:

© 2008 Giunti Progetti Educativi S.r.l., Florencia

Primeira edición en inglés: outubro 2009

Edición en galego:

Fundación Juana de Vega

Escola Galega da Paisaxe

www.juanadevega.org

www.escolagalegadapaisaxe.org

Realización: Xaniño Comunicación Gráfica - A Coruña

Esta edición é unha tradución do libro *We are the Landscape. Understanding the European Landscape Convention*, editado pola Rede Europea de Autoridades Locais e Rexionais para a aplicación do Convenio Europeo da Paisaxe (RECEP-ENELC), edición revisada e actualizada da publicación italiana *Intorno a noi. Come capire la Convenzione Europea del Paesaggio* das autoras Cecilia Berengo e Sara Di Maio (Rexión Toscana).

Material difundido coa colaboración do Proxectoterra



A paisaxe, sobre todo nas últimas décadas, ten sido abordada dende ámbitos moi diversos, tal coma a xeografía ou a historia, a arte ou a xeoloxía, a socioloxía ou mesmo a política, que teñen servido de base para a súa ensinanza e aprendizaxe: unha materia complexa. Complexidade manifesta na transversalidade de todas estas disciplinas e de moitas outras. Neste contexto, que un libro tan pequeno expoña con tanta claridade e precisión os fundamentos da didáctica da paisaxe, non é algo usual. A súa orientación cara ao ensino infantil estou certa de que vai ser do máis eficaz.

Para alguén que teña sentido desde sempre a preocupación pola paisaxe, ten sido unha cuestión imprescindible a necesidade de que se abordase a súa ensinanza e divulgación dende as idades máis temperás, de tal xeito que introduza na sociedade a necesidade de situar a paisaxe no primeiro plano da existencia, algo que é evidente ante a realidade intrínseca da propia paisaxe: vivimos sempre nunha paisaxe máis o menos afastada: urbana ou natural, privada ou pública. Termos conciencia de que a paisaxe é un ben común que nos atinxe a todos é o que poderá movernos cara á súa posta en valor dende unha óptica social.

Apoiándose nas directrices da European Landscape Convention (Florencia 20 de outubro de 2000), o texto vai debullando os distintos aspectos da paisaxe: a súa definición, a maneira de percibírmola e a responsabilidade que para nós, os humanos, supón a súa conservación e a súa protección, formulando ao mesmo tempo a actitude necesaria para construímos sabiamente o noso futuro creando novas paisaxes, paisaxes que sintamos como propias e das que poidamos estar orgullosos de transmitírmolas aos nosos descendentes.

Isabel Aguirre de Urcola

Directora da Escola Galega da Paisaxe da Fundación Juana de Vega

A frescura e fluidez deste traballo, redactado por Cecilia Berengo e Sara Di Maio (coa colaboración de Riccardo Priore e Damiano Gallà) e publicado pola editorial Giunti, pretenden conseguir que o Convenio europeo da paisaxe resulte facilmente comprensíbel principalmente para a xente máis nova, aínda que tamén para os adultos. Nunca reflexionamos abondo sobre a paisaxe, un concepto con milleiros de definicións que representan atinadamente o amplo abano de temas deliñados e identificados por el.

Cal é o papel que xoga o ser humano na paisaxe?

Podemos responder desde tres perspectivas diferentes. En primeiro lugar, o ser humano xoga un papel reflexivo cando contempla a paisaxe como espectador; unha paisaxe con símbolos e signos recoñecíbeis que o espectador interpreta emocionalmente, como unha obra de arte, e da que extrae sentimentos que enriquecen a súa propia vida persoal. En segundo lugar, o ser humano xoga un papel clasificador ao recoller a infinita cantidade de elementos paisaxísticos cunha finalidade científica (como, por exemplo, os xeógrafos, os urbanistas, os expertos en xeomorfoloxía, os propietarios de terras) ou práctica (como por exemplo, para elaborar un mapa turístico), papel que está ligado á importante adaptación cartográfica dos datos paisaxísticos. En terceiro e último lugar, o ser humano convértese en protagonista cando o seu labor como axente transformador da superficie terrestre lle permite moldear e crear novas paisaxes (actuación positiva) ou destruílas (actuación negativa). Este último papel esixe unha reflexión algo máis fonda.

Cando un cidadán é responsábel, é consciente de que forma parte integral da paisaxe; así, ha protexer esa paisaxe e ao mesmo tempo protexerse a si mesmo, co obxectivo de acadar o mellor desenvolvemento posíbel. Isto recibe o nome de ética territorial, algo que debemos tentar transmitir aos nosos fillos desde que son cativos.

Gabriella Cundari

Presidenta da Rede Europea de Autoridades Locais e Rexionais para a aplicación do Convenio Europeo da Paisaxe (2007-2010).

Introdución

QUE É A PAISAXE?

A paisaxe... Non hai dúbida de que é unha palabra que escoitamos ben veces, unha palabra que podemos dicir que coñecemos; pero, saberíamos responder a pregunta «Que é unha paisaxe?». Aínda que semella doado, non o é. Porén, non hai día en que non nos relacionemos con ela. A paisaxe é o que vemos cada mañá ao saírmos da casa, de camiño para a escola, cando imos a algún sitio na moto, no coche ou no autobús. Ese percorrido que facemos a cotío encóntrase inevitabelmente cunha paisaxe. E non só iso. Que vemos cando miramos pola ventá do noso cuarto? Edificios, estradas, árbores, xardíns, fábricas, monumentos, obras, guindastres, xente, coches, bicicletas, a vía do tren... Parémonos un intre a observar e reflexionar sobre o que vemos. Todo iso é a paisaxe!

Abonda con detérmonos un minuto e observarmos ao noso redor para nos decatarmos de que estamos rodeados de paisaxes, algunhas dunha beleza excepcional, e outras degradadas ou abandonadas. Xa sexa a silandeira paisaxe das terras cultivadas, a caótica paisaxe dunha zona industrial periférica ou as ruidosas e ategadas rúas do centro da cidade, é sempre un ente complexo en que a natureza puxo a materia prima e os humanos modificárona e enriquecérona ao longo da historia. O ser humano é adoito quen provoca os cambios máis profundos co decorrer dos anos. É máis ou menos o mesmo que o noso cuarto, que a fin de contas non deixa de ser unha «mini-paisaxe» cos seus mobles, obxectos, CD e DVD. Cantas veces cambiaches os pósters, as fotos pegadas na parede ou os obxectos que tes no teu escritorio? Algúns deses obxectos, os máis pesados e difíciles de mover, botan máis tempo no mesmo sitio (posibelmente os teñas desde sempre e os percibas como elementos especialmente vencellados a ti); outros veñen e van; e outros vanse acumulando, como estratos visíbeis do tempo que vai pasando. O mesmo que sucede coas rochas, cuxa idade poden establecer os científicos observando o xeito en que se moven ou varían os seus elementos co tempo. Resumindo, o primeiro que podemos dicir

sobre a paisaxe é que independentemente de onde fixemos o noso ollar —nas pequenas cousas da vida cotiá ou nas grandes escenas da nosa cidade, dos nosos campos, das nosas montañas ou das nosas costas— o territorio que nos rodea sempre nos vai ofrecer unha paisaxe. Esa paisaxe ás veces hanos gustar, fascinar, animar, e outras veces hanos desagradar ou desacougar; ou, se cadra, pode ser unha paisaxe que non nos diga nada, que nos deixe indiferentes. Podemos comezar a nosa pequena viaxe pola paisaxe co ánimo de tentar comprender como e por que sucede todo isto.



UNHA PAISAXE EN 4000 FOTOS

Estamos en Nova York, nun estanco no corazón de Brooklyn. Os escritores Auggie (Harvey Keitel) e Paul (William Hurt), xa sen ningún ánimo, sentan nunha mesa. Auggie estalle a amosar a Paul un álbum con 4000 fotos, feitas día tras día, en que se ve exactamente a mesma esquina oposta ao estanco. Este fragmento da conversa entre Auggie e Paul está en gran parte inspirado nunha das escenas da película *Smoke* (Wayne Wang, 1995):

Paul. (Perplexo.) Son todas iguais!

Auggie. (Sorri con orgullo.) Exacto. Máis de catro mil fotografías do mesmo sitio: a esquina entre a rúa terceira e a sétima avenida ás oito da mañá. Catro mil días seguidos, tanto ten o tempo que vaia. Por iso nunca podo coller vacacións. Teño que estar aquí todas as mañás. Todas as mañás no mesmo lugar e á mesma hora.

Paul. (Atónito, pasa unha páxina detrás da outra.) Nunca tal cousa vin.

Auggie. É un dos meus proxectos. Poderíamos chamalo a obra da miña vida.

Paul. (Pousa ese álbum e colle outro. Pasa as páxinas e ve que é o mesmo. Desconcertado, sacode a cabeza.) Asombroso! (En ton cortés.) Mais non sei se o entendo moi ben. Quero dicir, de onde sacaches a idea deste proxecto?

Auggie. Non sei. Ocorréuseme así. A fin de contas, esta é a miña esquina, ou! Quero dicir, non é máis que



un pequeniño recuncho do mundo, pero nel tamén pasan cousas, exactamente igual que en calquera outro lugar. É o testemuño do meu pequeno curruncho.

Paul. (Pasa as follas do álbum e sacode outra vez a cabeza.) A verdade é que impresiona.

Auggie. (Segue sorrindo.) Non o has dar pillado se non reduces un pouco, amigo!

Paul. Que queres dicir?

Auggie. Vas moi rápido. Case nin te paras a ver as fotografías.

Paul. Pero se son todas iguais!

Auggie. Son iguais, pero ao mesmo tempo son todas distintas das demais. Hai mañás claras e mañás escuras; a luz do verán e a luz do outono; días da semana e fins de semana; xente con abrigo e botas e xente con camiseta e pantalón curto. Ás veces aparecen as mesmas persoas e ás veces persoas distintas. Ás veces as que son distintas convértense nas mesmas e as mesmas desaparecen. A terra xira ao redor do sol, e cada día a luz dese sol cae sobre a terra desde un ángulo diferente.

Paul. (Ergue a vista do álbum e mira para Auggie.) Así que reducir, eh?

Auggie. Esa é a miña recomendación. Ti xa sabes como é. Mañá, e mañá, e mañá... O tempo pasa a ritmo lento.

As fotos que sacou Auggie parecen todas iguais porque reproducen o mesmo lugar; pero en realidade cada unha introduce un matiz diferente: as estacións, a xente, os sinais dos tempos, os cambios producidos co pasar dos anos... A rúa fotografada por Auggie é un recanto anónimo da cidade, un lugar sen ningún valor ou significado aparente. Porén, é tamén unha paisaxe, unha rica paisaxe humana que non fai máis que cambiar a cada minuto. Exactamente igual que todo o que nos rodea.

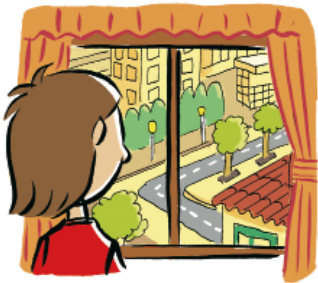
Cómo percibimos a paisaxe

ALGO QUE NACE E CAMBIA

«A paisaxe é unha entidade viva que cambia co tempo [...]. Nace, desenvólvese e morre tras pasar por períodos de feliz prosperidade, por longas épocas de estancamento, por crises inesperadas, por momentos de éxtase e catástrofes. Está afectada pola tradición, polas reformas, polas revolucións, e a comunidade que a habita reconécese nela como un texto en perpetuo cambio.» As palabras de Franco Zagari, un arquitecto estudoso da paisaxe, poden parecer difíciles, pero transmiten unha idea clave: a paisaxe é un texto. Un texto en continua evolución. A paisaxe, en realidade, consiste na combinación de moitos elementos e, ao mesmo tempo, nunha única entidade. É un pouco como a nosa linguaxe, que está composta por moitas frases, cada unha das cales está formada á súa vez por unha serie de palabras: artigos, verbos, substantivos, preposicións, adxectivos... Cada unha destas palabras ten un significado diferente segundo o contexto en que a utilizemos. Se, ademais, inserimos esa palabra nunha frase, estamos creando algo distinto, un corpo de signos, de palabras que teñen o seu propio significado e que entendemos sen necesidade de explicación ningunha. É exactamente o mesmo que cando observamos un panorama ou mesmo calquera lugar que nos é familiar. O que percibimos non é cada fragmento por separado, senón o conxunto que forman globalmente.

ALGÚNS MATICES SOBRE O VERBO 'PERCIBIR'

Vermos unha praia ateigada de xente falando, escoitando música a todo volume e xogando na auga cáusanos unha impresión totalmente distinta á de vermos a mesma praia ao solpor, cando está deserta e o único que escoitamos é o murmurio das ondas. É por iso polo que cando observamos un monumento non só o apreciamos coa vista, senón que tamén percibimos os sons que o rodean ou o silencio que o envolve. Nunca imos quedar só co que vemos, coa imaxe en si. Proba a mirar pola ventá unha desas mañás de chuvia en que o único que apetece é quedar na casa e pensa no



que ves. É o mesmo que o que vías o día anterior cando, se cadra, ía sol? O feito é que o noso estado de ánimo pode influír tamén na imaxe que nos formamos dun lugar, e isto é o que chamamos percepción que, na práctica, significa «comprender coa axuda dos sentidos». A emoción —sexa moi grande ou moi pequena— é a chispa que nos fai ver as cousas doutra maneira, con máis atención, ao poñer en marcha un mecanismo de recoñecemento que posibelmente non xurdiría doutro xeito. As emocións son o estímulo que desencadea o procesamento da información (neste caso visual, isto é, os obxectos que constitúen a imaxe que se forma ante os nosos ollos: árbores, casas, estradas etc.). Este proceso é o que nos permite recoñecer o mundo e asignarlle un valor: fermoso ou feo, familiar ou

estraño, fainos sentir a gusto ou fainos sentir incómodos etc. A paisaxe é, de feito, o resultado da intervención humana e do curso da natureza; pero tamén é o produto da nosa percepción. A paisaxe só existe no momento en que alguén a observa e a sente. Hai moitos factores que poden influír na nosa maneira de sentir e lembrar unha paisaxe, entre eles, e á parte do noso estado de ánimo no momento en que a observamos, a idea que temos dela a partir da nosa propia cultura. Alguén que observa o Coliseo sen saber quen foron os antigos romanos posibelmente non sinta nada en absoluto. As paisaxes agradábeis, aquelas que valoramos positivamente, son lugares que nos transmiten unha sensación de benestar, sexa físico ou mental. Gústanos a nosa cidade porque a vida nela nos resulta cómoda, porque nos desprazamos dun lugar a outro

sen grandes dificultades, porque temos supermercados e ultramarinos á man, porque temos espazos onde nos reunir cos nosos amigos, onde facer deporte, onde ir ao cine... Pero, ademais, gústannos as rúas polas que pasamos, o lugar onde nos xuntamos, o xardín que vemos desde a nosa ventá. Todo isto transmítenos unha sensación de familiaridade e seguridade; parece que nos dá paz e harmonía con nós mesmos. A medida que nos facemos maiores, co paso do tempo, as nosas necesidades cambian, do mesmo xeito que cambia o mundo que nos rodea. Mudámonos de casa e cambian as rúas que percorremos cada día; xa non saímos xogar ao parque cada día, senón que quedamos cos amigos no bar da praza ou no centro; mesmo podemos mercar unha moto coa que saír a outros lugares fóra da nosa zona habitual. É máis, cambia tamén a maneira en que percibimos a paisaxe, é dicir, a maneira en que vemos e comprendemos os elementos ao noso redor. Tentemos imaxinar este proceso de cambio nunha escala maior, na que no canto de vernos só a nós mesmos e as nosas vidas, cheguemos a abranguer un período de tempo máis amplo. Pensemos, por exemplo, en como vivían os nosos avós e en como vían os lugares que os rodeaban. Posibelmente para eles un campo de trigo non era máis que un lugar de traballo, o resultado dos duros esforzos de todo un ano, mentres que as obras dunha nova estrada seguro que significaban un grande avance, unha mellor calidade de vida e a modernidade. Hoxe en día, para nós, un campo de trigo pode ser unha fermosa e emotiva imaxe, mentres que unha obra nos transmite a imaxe de ruído, molestia, malestar. Resumindo, a interpretación dunha paisaxe depende enormemente da cultura de cada país e do período histórico que atravesase unha sociedade particular.



PAISAXE, PANORAMA OU MEDIO?

Antigamente, a idea de paisaxe estaba moi vinculada á súa imaxe, ao concepto de beleza, ao efecto visual xerado por unha vista fermosa. A vista, de feito, é o primeiro sentido que empregamos para comprendermos un lugar, para dámoslle un significado e un valor ao que temos ante os nosos ollos. Esta forma de pensar consideraba como paisaxes só aqueles lugares de gran beleza, xa fose unha beleza natural ou construída polo home. Nos últimos anos, sobre todo no norte de Europa, o xurdimento dunha cultura do ecolóxico e do ambiental fixo que comezásemos a identificar a paisaxe como algo máis complexo, como un ecosistema. Esta forma distinta de ver o mundo pon de relevo a relación entre os seres vivos (tanto humanos como animais) e o medio en que viven, que é concibido dun xeito máis científico e naturalista: un campo é un espazo formado por terra e plantas; unha montaña constrúese a partir de diversos tipos de rochas sobre as que medraron determinadas árbores ou arbustos; un edificio é o produto dunha acción humana que consiste na superposición de cemento e ladrillos; e así sucesivamente.

Isto tamén se reflicte na maneira en que as persoas percibimos a paisaxe: é o que é, e non o que aparenta ser. Xa que logo, non depende da sensibilidade dos individuos que a observan, senón da natureza do propio lugar. Esta forma de concibir a paisaxe outórgalle moita importancia ao medio, entendido como un lugar que cómpre protexer e salvagardar, que cóm-



pre non contaminar e co que non se debe interferir. Porén, ningún destes dous puntos de vista, tanto o que se centra na beleza —máis clásico, asociado ao pasado e aos países mediterráneos— como o que se centra no medio —máis típico do norte de Europa—, ten en conta os procesos cognitivos, é dicir, os mecanismos que xacen debaixo da nosa forma de entender as cousas: cómo nos formamos unha idea verbo do que temos ante nós. Estes mecanismos baséanse na nosa cultura, na nosa forma de pensar e na nosa intelixencia. É o mesmo que cando, por exemplo, escoitamos a alguén pronunciar unha frase. Non só oímos o son, senón que tamén entendemos o significado, o que se debe a que somos capaces de comprender tanto o significado de cada unha das palabras por separado como o sentido que teñen todas xuntas, é dicir, a frase completa. Ambas as dúas interpretacións do que constitúe unha paisaxe expresan, pois, só verdades parciais. A paisaxe é unha entidade moito máis complexa, formada por bosques, ríos, montañas, edificios, pontes... As emocións, tanto as nosas como as da comunidade en que vivimos, filtran e modifican todos estes elementos. Cando observamos un lugar, recoñecemos estruturas territoriais e ambientais (os elementos da natureza, a estratificación das rochas, os compoñentes humanos), pero asemade todo isto esperta dalgunha maneira os nosos sentidos. É así como, cada certo tempo, percibimos algo que nos resulta único, fermoso, feo ou familiar. Podemos dicir que a paisaxe é o territorio que existe e cobra significado e valor a través dos ollos das persoas que viven nel e das persoas que pasan por el. Os nosos ollos!

QUE É A PAISAXE?

Agora que xa sabemos algunhas cousas máis, podemos tentar responder a pregunta que nos faciamos ao comezo desta obra: que é a paisaxe? Se analizamos as respostas que outros deron a esta pregunta antes que nós, atopámonos cunha enorme variedade de definicións. Algunhas danlles máis importancia aos aspectos históricos; outras ao ambiental, ao social ou ao emocional. Aínda así, todas son definicións certas e importantes, xa que cada unha delas pon de manifesto un aspecto significativo. Le as definicións e decide cal se axusta máis á túa idea. Se che parece, tamén podes dar a túa propia definición.

A paisaxe componse dos trazos visíbeis dunha superficie de terra, o que inclúe elementos físicos como o relevo, elementos vivos que forman parte da flora e da fauna, elementos abstractos como a luz e as condicións meteorolóxicas e elementos humanos como a actividade humana e o medio construído.

Wikipedia, The Free Encyclopaedia
<http://en.wikipedia.org>

Paisaxe significa unha gran superficie de campo, sobre todo con respecto ao seu aspecto.

Cambridge Dictionaries Online
<http://dictionary.cambridge.org>

Paisaxe significa todos os trazos visíbeis nunha superficie de terra.

Oxford Dictionaries Online
<http://www.askoxford.com>

Se analizamos todo o que vimos dicindo ata agora, podemos concluír que a paisaxe é:

- En liñas xerais, unha gran superficie formada por factores naturais (como montañas, ríos e árbores) e factores humanos (como fábricas e monumentos históricos). É, xa



que logo, unha realidade física que podemos tocar e sobre a que podemos camiñar. É a aparición dunha área con todos os elementos que creou e alterou a natureza e que modelou e transformou o ser humano. Pero, asemade, para cada un de nós a paisaxe é tamén o sentimento que esa aparición provoca (xa sexan montañas en flor, unha praia, unha praza cunha vella igrexa ou o noso antigo barrio), unha sensación que forma parte desa paisaxe concreta.

- Un conxunto de elementos, tanto físicos como inmateriais, en continuo cambio. Cando ordenamos algúns obxectos de uso cotián (como un bolígrafo, unhas chaves, un vaso, un libro, un teléfono móbil, unha lámpada) nun andel ou no noso escritorio, segundo como os coloquemos poderemos percibir, ademais dos obxectos en si, tamén a relación que se establece entre, por exemplo, as súas cores ou formas, ou a forma en que están dispostos. A suma das partes é o que nos fai ver o andel de maneira distinta, como algo que pasa de ser un simple colector de obxectos e se transforma en parte integral do conxunto de obxectos que contén. Pois ben, a paisaxe é como as distintas posibilidades de ordenación deses obxectos no andel: cambia constantemente, de xeito que a nosa percepción dos seus elementos e do seu todo tamén cambia.

- Un produto da sociedade. É unha proxección cultural, desde os puntos de vista material, espiritual, ideolóxico e simbólico da sociedade, sobre un espazo determinado.

- Un ben que ten un valor inherente.

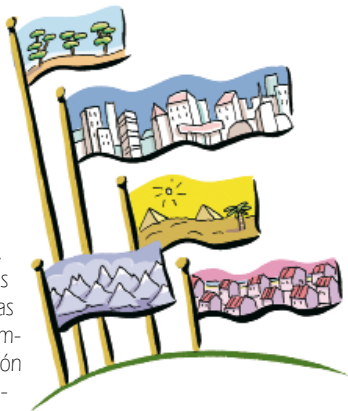
- O froito do desenvolvemento e dos cambios continuos da sociedade, que reflicte a forma de vida de todos os que a habitan e que inflúe no seu benestar, tanto individual como colectivo.

- A memoria do noso pasado e a base para o noso futuro.

- Unha especie de crebacabezas, un xogo que consta dunha trama con sinais, pistas e pegadas que o explorador, emprendedor dunha mítica viaxe ao longo da súa historia, debe descubrir co seu ollar observador.

POR QUE É IMPORTANTE A PAISAXE?

Os termos paisaxe e terra teñen a mesma orixe, xa que están estreitamente vinculados: unha paisaxe adoita ser a imaxe do país propio (a terra). Un rañaceos fainos pensar inmediatamente en Nova York, igual que o deserto e as dunas nos transportan ao Sahara ou as praias de area branca ás illas do Caribe. Lembremos esa sensación de fascinación que nos provoca unha vila mariñeira, coas súas casas típicas, os seus barcos fondeados, a xente coas súas tendas e a súa forma de vida. Porén, o que vemos agocha moito máis do que parece. As redes e as embarcacións constitúen tamén unha fonte de ingresos para a xente da vila, o mesmo que os cereais e os xirasoles que enfeitan os campos permiten que os labregos que os cultivan gañen a vida. Por non dicir que moitas zonas basean a súa riqueza directamente na paisaxe, no seu coidado e na súa promoción como atractivo turístico. En resumo, se, como vimos ata agora, a partir da paisaxe podemos entender gran parte da historia e das condicións económicas dunha sociedade, poderíamos imaxinala como unha especie de código xenético dunha zona. O centro dunha cidade, os arrabaldes, unha pequena estrada comarcal ou as montañas cultivadas zarrapicadas de vivendas, todas elas son o reflexo da sociedade que as habita, da comunidade que vive nelas, da protección que a dita comunidade lle outorga ao seu territorio. A paisaxe é un elemento fundamental do benestar individual e colectivo, e unha paisaxe ben coidada é unha mostra de civilización. A calidade da paisaxe, pois, debe ser un dereito de todos: o dereito a gozar de paisaxes non degradadas, agradábeis e harmoniosas que representan as persoas que viven nelas e as persoas que as crearon.



Quen defende a paisaxe?

UNHA LEXISLACIÓN PARA EUROPA

Nos últimos anos veuse xeneralizando a idea da importancia da paisaxe, da necesidade de recoñecela, de protexela, de xestionala e de renovala porque ten un gran valor para a nosa vida. Tanto é así, que co obxectivo de concienciar a sociedade, algúns estados decidiron crear unha lexislación específica sobre a materia. Foi así como naceu o Convenio europeo da paisaxe (ou, simplemente, o CEP). En termos xerais, un convenio é un acordo entre dous ou máis estados sobre determinados problemas ou asuntos de importancia que os devanditos estados deciden abordar de maneira conxunta. Pode tamén definirse como un 'pacto'. Os convenios deben ser redactados por escrito, de maneira que se poidan establecer mellor as condicións do acordo e, sobre todo, que se evite calquera problema ou disputa no futuro. Isto implica que os convenios, como toda lexislación auténtica e verdadeira, obrigan os estados asinantes a desenvolveren leis específicas consonte os seus principios. A idea de elaborar un convenio sobre a paisaxe xurdiu no seo do Consello de Europa, unha grande organización internacional con sede en Estrasburgo (Francia) á que pertencen máis de 47 países europeos de dentro e de fóra da Unión.



Os convenios redactados polo Consello de Europa son tratados internacionais que impoñen obrigas a todos os estados asinantes. Así, por exemplo, o Convenio para a protección dos dereitos humanos e das liberdades fundamentais que, entre outras cousas, prohibe a tortura, protexe o dereito á vida e tenta garantir que calquera persoa acusada dun delito teña dereito a un xuízo xusto. Os estados asinantes deste convenio comprométese a debatelos no seo dos seus gobernos respectivos e a desenvolver a lexislación pertinente para a defensa destes dereitos básicos. Pero cada país faino (ou fíxoo) de xeito diferente. Ás veces hai países que desenvolven expresamente unha nova lexislación; outros países inclúen xa normas deste estilo nas súas constitucións; e logo tamén os hai que non teñen lexislación ao respecto. Algúns convenios son de interese universal e outros teñen un eido de acción máis local. Unha vez que o Consello de Europa aproba un convenio, este pode ser asinado polos distintos estados, que en consecuencia se comprometen a aplicalo no seu propio territorio.

O CONVENIO EUROPEO DA PAISAXE

O Convenio europeo da paisaxe —coñecido tamén como o Convenio de Florencia porque foi asinado nesta cidade o 20 de outubro de 2000— xurdiu a raíz dun proxecto do Congreso de Poderes Locais e Rexionais de Europa, entidade que representa os intereses das rexións e comunidades de toda Europa. No convenio establécense unha serie de principios que obrigan os estados adheridos a el a adoptaren políticas que promovan a calidade da paisaxe, así como a faceren partícipes todas as persoas afectadas no tocante á toma de decisións con respecto ao seu territorio. Tamén se propón aumentar a concienciación cidadá verbo do valor das paisaxes en que vivimos día a día. De feito, o convenio fai fincapé no dereito das persoas a se identificaren coa súa paisaxe e na súa obriga de coidala. A historia do Convenio europeo da paisaxe é a historia do encontro e unión de dúas iniciativas, unha do norte de Europa e outra do sur. Hai uns anos unha serie de organizacións e estados do norte de Europa comezaron a analizar a posibilidade de elaborar un convenio para a protección de paisaxes rurais. Asemade, algunhas rexións do sur de Europa (Andalucía, en España; Languedoc-Rosellón, en Francia; e Toscana, en Italia) estaban daquela redactando a Carta da paisaxe mediterránea,

que aprobaron nunha conferencia organizada na cidade española de Sevilla en 1993. Neste documento, que logo se coñecería como a Carta de Sevilla, a paisaxe defínese como «a expresión tanxíbel da relación espacial e temporal entre individuos e sociedades e o seu medio físico, con maior ou menor intensidade modelada polos factores sociais, económicos e culturais. A paisaxe é, xa que logo, o resultado da combinación de aspectos naturais, culturais, históricos, funcionais e visuais», é dicir, algo moi concreto que temos ante os ollos como testemuño da historia (relación temporal), de como vive unha comunidade e do medio natural. Así que en 1994 o Congreso de Poderes Locais e Rexionais do Consello de Europa decidiu organizar un grupo de traballo co obxectivo de redactar un convenio sobre a paisaxe que puxese en común as dúas iniciativas (a do norte e a do sur de Europa). Este grupo acordou redactar un convenio que sería de aplicación a todas as paisaxes e que involucraría en particular toda a cidadanía e todos os gobernos. O 1 de marzo de 2004 o Convenio europeo da paisaxe entrou en vigor en todos os países que o asinaron.



ALGO MÁIS QUE UNHA POSTAL

O convenio constitúe unha auténtica e total revolución. Con el, a paisaxe deixa de ser simplemente o ollar, a vista panorámica, a fermosa imaxe de postal que todos queremos fotografar, e convértese tamén no resto do territorio que nos rodea, o territorio que nós, como habitantes, turistas ou viaxeiros percibimos como importante, independentemente do fermoso ou feo que poida ser. O convenio define a paisaxe dunha forma totalmente distinta:

Por paisaxe entenderase calquera parte do territorio tal como a percibe a poboación, cuxo carácter sexa o resultado da acción e a interacción de factores naturais e/ou humanos.

(Artigo 1 do Convenio europeo da paisaxe)

Trátase dun ben tanto económico como cultural, por fin fornecido dun estatus legal que abrangue practicamente todo o territorio; é unha entidade viva e activa que sitúa a comunidade no centro do escenario, regulada por un proxecto que non só busca a protección, senón tamén a xestión e a renovación. O convenio é a proba de que as paisaxes europeas están no centro dun renovado interese político e de que existe o desexo de intervir, protexer, xestionar e dar vida activamente a novos proxectos paisaxísticos.

O Consello De Europa

O Consello de Europa é unha organización internacional con sede en Estrasburgo (Francia). Foi establecido o 5 de maio de 1949 co obxectivo de crear un espazo onde poder debater democraticamente todos os temas relacionados co Convenio europeo sobre os dereitos humanos e con calquera outro texto relativo á protección individual das persoas. O labor do Consello de Europa consiste en protexer os dereitos humanos e a democracia, ademais de fomentar e estimular o coñecemento da diversidade e da identidade cultural europeas. Isto implica tratar de atopar solucións comúns a problemas sociais como, por exemplo, a discriminación das minorías, a xenofobia, a intolerancia, o terrorismo, a corrupción e o crime organizado ou o maltrato aos menores. Dado que a paisaxe constitúe un compoñente básico do patrimonio natural e cultural europeo e contribúe ao benestar e á felicidade dos seres humanos e á consolidación da identidade europea, o Consello de Europa decidiu crear un instrumento dedicado exclusivamente á paisaxe e aos seus problemas: o Convenio europeo da paisaxe.

A paisaxe é como aire

Cada Parte comprométese a: a. recoñecer xuridicamente as paisaxes como elemento fundamental do medio humano, como expresión da diversidade do seu patrimonio común cultural e natural e como fundamento da súa identidade.

(Artigo 5 do Convenio europeo da paisaxe)

Que significa este artigo do convenio? A primeira vista pode parecer difícil de entender, pero o que vén dicir é que todo estado que acepte o convenio está a recoñecer o valor esencial da paisaxe, é dicir, que a paisaxe é un elemento básico necesario para a vida humana. É o mesmo valor que se lle recoñece, por exemplo, ao aire. Todos precisamos aire para vivir; e para vivirmos ben, ese aire debe de estar limpo. Temos aire todo ao redor de nós, e para protexelo non se nos ocorrería, por suposto, cercarmos un anaco de ceo con aire dentro. Pero o que si podemos facer é establecer certas normas para evitarmos contaminalo ou para causármolle o menor dano posíbel. Así, o aire que respiramos na nosa cidade é controlado periodicamente, e o Concello tenta evitar a súa contaminación establecendo medidas como os chamados domingos ecolóxicos, en que non se permite a circulación en coche, ou cortando determinadas zonas ao tráfico. Tamén se establecen normas de aplicación in-



dustrial, de xeito que as industrias non emitan gases nocivos ou outras partículas contaminantes polas súas chemineas, fabriquen coches con emisións cada vez máis baixas, ou busquen a maneira de producir enerxía a partir de fontes limpas e renovábeis que non danen a atmosfera (como, por exemplo, mediante paneis solares ou aerogeneradores, esas enormes turbinas con pas xiratorias que se ven por toda Europa ultimamente e que transforman a enerxía eólica en enerxía eléctrica). O obxectivo de todas estas medidas é manter o aire o máis limpo posíbel. Porén, no que atinxe á paisaxe, ata agora as administracións públicas (estatais, rexionais e locais) só redactaron leis para protexeren aquelas paisaxes consideradas de especial valor, como os parques naturais ou algúns grupos de monumentos históricos. Esta forma de abordarmos a protección da paisaxe supón o risco, porén, de esquecermos que todo o territorio é paisaxe, mesmo aqueles lugares máis normais, como a zona en que vivimos que, posibelmente, non ten ningún valor histórico ou natural excepcional.



PAISAXES EXCEPCIONAIS E PAISAXES COTIÁS

O mesmo que creamos normas para protexermos o aire e que as fábricas non o contaminen, deberiamos crear unha normativa relativa á paisaxe que garanta que a beleza existente permaneza intacta, de xeito que todo o que se constrúa sexa con calidade e que todo o que se modifique sexa respectuoso co medio e axeitado ao contexto que se insire. Se, por exemplo, alguén quere construír un novo edificio no centro histórico dunha cidade, se cadra a carón doutras edificacións máis vellas, non o pode facer sen xeito. Ten que respectar os elementos xa existentes na zona. Isto non significa que haxa que conservar o mesmo estilo, pero si garantir polo menos que o vello e o novo encaixen ben. Se pensamos na enorme pirámide de cristal diante do



museo do Louvre, en París, vemos que aínda que non foi construída ata 1989, foi deseñada de tal xeito que tivese sentido e encaixase perfectamente no centro do patio de acceso a un edificio de grande antigüidade.

Vexamos outro exemplo: se quixésemos restaurar unha vella casa de campo, tentaríamos empregar materiais semellantes aos orixinais (pedra, ladrillo ou un recebo da cor habitual no lugar). Á parte de conservarmos a pegada da edificación orixinal, sempre que engadamos unha parte nova tentaremos adaptala o mellor posíbel á construción existente, de xeito que dentro da casa poidamos recoñecer aínda o seu pasado. Hai lugares que posúen un valor único e exclusivo por mor dos seus elementos naturais, da historia que representan ou do prestixio que o ser humano lles outorgou ao longo dos anos, como o Grand Canyon nos Estados Unidos, as pirámides de Exipto ou a Torre Eiffel. Estes lugares constitúen o que poderíamos denominar «paisaxes excepcionais». A rúa

onde vivimos ou a zona industrial onde traballan os nosos pais non teñen o mesmo prestixio que, por exemplo, o Grand Canyon; porén, son os espazos onde botamos máis tempo, os que poderíamos chamar «as paisaxes da vida cotiá». Pois ben, mesmo estas paisaxes merecen ser defendidas. As rúas, os edificios, todos os espazos físicos da cidade deberían ser protexidos para non se converteren en lugares inhabitábeis cheos de lixo, sen parques para pasearmos, sen zonas de estacionamento etc. Finalmente, tamén hai lugares cos que a xente deixou de identificarse, cuxo carácter orixinal cambiou por completo e onde se tornou difícil tanto vivir como realizar calquera actividade. Son zonas en perigo que, para lles darmos de novo valor e volvérmolos identificar con elas, para que poidan ser percibidas pola poboación, cómpre transformar, reorganizar, reconsiderar. Non hai máis que pensar nunha praia sucia, chea de lixo e de chapapote vertido polos barcos que sucian as súas costas. Ninguén ha identificar xa esa praia como aquel fermoso lugar en que pasou a súa infancia, e ninguén ha querer vivir preto dela. Cómpre, pois, limpala e reconsiderar o uso que se lle podería dar no futuro.



AS REDES EUROPEAS ENCARGADAS DA APLICACIÓN DO CONVENIO EUROPEO DA PAISAXE

Como vimos ata aquí, respectarmos o CEP significa protexermos, xestionarmos e planificarmos todas as paisaxes que nos rodean. Debemos traballar todos xuntos para cumprirmos este obxectivo: os gobernos de todo tipo e a todos os niveis, as escolas, as universidades, as organizacións da sociedade civil, os profesionais, os cidadáns a título individual...

Partindo desta premisa, fóronse creando por toda Europa unha serie de organizacións co obxectivo de ofrecer o seu apoio e colaboración. Ademais do sistema de control do convenio establecido polos estados (e que opera desde o Consello de Europa, en Estrasburgo; véxase www.coe.int/europeanlandscapeconvention), existen tres redes distintas pero relacionadas que facilitan que as rexións, as provincias, os municipios, as universidades e as organizacións contribúan á aplicación dos principios do convenio.

A primeira destas tres redes é RECEP-ENELC, a rede de autoridades locais e rexionais (www.recep-enelc.net); a segunda, UNISCAPE, a rede de universidades (www.uniscape.eu); e a terceira, CIVILSCAPE, a rede de organizacións (www.civilscape.eu). Os tres organismos teñen a súa sede en Florencia, a cidade onde se asinou o convenio.

O principal obxectivo das tres é aumentaren o grao de concienciación e de aceptación da idea de paisaxe que promove o convenio, de xeito que os gobernos locais, os sistemas educativos e todos os actores que permiten a participación da cidadanía no proceso de toma de decisións públicas poidan contribuír de forma activa ao desenvolvemento de políticas relacionadas coa paisaxe e á integración da paisaxe en todas as políticas que teñen algún impacto na paisaxe. As redes tamén apoian proxectos paisaxísticos individuais desenvolvidos polas autoridades competentes a nivel local.

Nos últimos anos propúxose a creación dunha cuarta rede, denominada PROSCAPE, que englobaría os profesionais a favor da aplicación do convenio. Pódese acceder aos sitios web das distintas redes desde www.eurolandscape.net.

TODOS DESEMPEÑAMOS UN PAPEL

Se observamos un outeiro, unha montaña ou calquera outro elemento da paisaxe, podemos ler as cousas que sucederon nel. Se estudamos un terreo, as rochas e as capas de que constan esas rochas, por exemplo, poderíamos descubrir que alí onde hoxe hai un bosque, houbo antano un río; ou que alí onde hoxe hai un edificio, outrora houbo un lago. A paisaxe que vemos hoxe en día é o resultado de moitos cambios e moitos sucesos que se foron superpoñendo. Entre todas estas transformacións atopamos que hai moitas provocadas pola natureza, pero tamén moitas outras causadas polo ser humano. Cada sociedade, cada grupo de seres humanos foi deixando a súa pegada na paisaxe. Houbo quen cultivou a terra cunha metodoloxía particular, ou construíu vilas, rúas, encoros; tamén houbo quen modificou o uso da terra consonte as necesidades e esixencias da época, reclamándolle terra ao mar, modificando o curso dun río, construíndo estradas e vías de ferrocarril... Pero a paisaxe cóntanos unha historia diferente, a historia escrita por aqueles cunha vida normal, polos acontecementos máis vulgares e aparentemente de menor importancia. É unha historia continua e interminábel, en que a paisaxe se converte no escenario de actuación do home, da sociedade, das distintas xeracións;



nun escenario con múltiples cambios e onde se interpretan as vidas das persoas. Entre elas a nosa! Para entendermos mellor como se superpoñen estas dúas historias, a da sociedade e a das persoas individuais, podemos comparalas co que sucede co mar. Na superficie do mar hai ondas e auga en movemento; é como a parte da paisaxe que nos transmite os sucesos que vemos conti-

nuamente. Nas profundidades do mar, no entanto, atopamos as augas escuras e silandeiras dos fondos mariños; é a parte correspondente ao máis vello da historia. Non todo o que acontece en ou entra en contacto coa superficie do mar afonda e permanece no fondo do mar. O mesmo sucede coa paisaxe: non todo o que acontece na nosa vida diaria deixa nela unha pegada permanente; non todo o acontecido ten o mesmo peso na nosa vida. O traballo que fai un labrego, a obra dun arquitecto, cando sucede unha catástrofe, o curso dun río, os cambios no clima que modifican a vexetación... Os distintos fenó-

menos e sucesos que acontecen ao longo da historia fan que a paisaxe cambie continuamente, no pasado e no futuro. Algunhas paisaxes, as máis duradeiras, resistiron e posibelmente continuarán resistindo moito máis; mentres que as máis febles vanse

perdendo, como unha especie de

proceso de selección natural. Hoxe, nalgúns paisaxes aínda podemos ler as profundas pegadas do pasado máis remoto; pero se escoitamos os nosos pais ou os nosos avós falaren dos lugares da súa mocidade, caeremos na conta de que eran totalmente distintos a como os vemos na actualidade. Se pensamos nos montes cultivados en socalcos tan habituais aínda hoxe no sur de Europa, cos seus muros de pedra, é evidente que constitúen unha paisaxe que leva connosco centos de anos; porén, outras partes do territorio ven ameazada a súa identidade pola incompatibilidade de determinadas actividades humanas.



MOITAS HISTORIAS E MOITOS PROTAGONISTAS

Nesta paisaxe, en que coexisten moitas historias variadas, vivimos e móvémonos como actores sobre un escenario, se ben ao mesmo tempo somos tamén espectadores. Imos aparecendo en cada acto cruzando unha praza ou conversando cos amigos; pero ao observarmos o noso redor, vemos que tamén temos unha imaxe: recoñecemos o significado dos nosos actos e do que facemos. Por todo isto podemos dicir que a paisaxe é a interface entre facermos e vermos o que facemos; é o territorio tal e como o percibimos e, asemade, inclúe todas as nosas accións e as da natureza. Ou, dito de forma máis sinxela, poderíamos definir o territorio como todo o que nos rodea no sentido físico e concreto, e a paisaxe como o territorio tal como o percibimos. Cando falamos de percepción, porén, non nos referimos ao que percibe un só individuo, senón á percepción común a un grupo de individuos, o que poderíamos chamar percepción colectiva. De feito, cando contemplamos un panorama especialmente espectacular somos conscientes de que non somos só nós os que percibimos esa beleza, senón que esa mesma sensación é compartida por moitas máis persoas; igual que sabemos que hai certas normas ou ideas que comparte todo o mundo. A partir de aquí podemos comezar a entender mellor o papel que podemos desempeñar nese escenario e de que maneira podemos defender e crear a paisaxe.





firmeza, utilidade e beleza

Se concibimos a paisaxe como unha obra arquitectónica, podemos se cadra recorrer ás ensinanzas do grande arquitecto e escritor romano Vitruvio, que viviu fi no século I a. C., hai máis de 2000 anos. Segundo Vitruvio, a arquitectura consta de tres elementos básicos: firmitas 'firmeza', utilitas 'utilidade' e venustas 'beleza'. Citando as súas palabras: «Todos estes edificios deben cumprir os requisitos de firmeza, utilidade e beleza. Deben ter firmeza á hora de botar os alicerces, fondos e resistentes, cuns materiais escollidos co maior coidado e xenerosidade; deben amosar utilidade na distribución dos espazos interiores, unha distribución que deberá ser axeitada e adaptada ao uso de cada edificio; e deben ter beleza porque o seu aspecto final debe resultar agradábel e amosar unha proporcionalidade harmónica entre as súas partes, obtida mediante o cálculo detallado da súa simetría.» Así pois, se a paisaxe ten a capacidade de durar no tempo (firmitas) e constitúe un recurso no sentido de que ten un uso (utilitas), do equilibrio entre estes dous elementos pode xurdir a harmonía (venustas).

As regras do xogo

Protexermos aquilo que é espectacular e que nos transmitiu un valor histórico; xestionarmos da mellor maneira posíbel os espazos normais en que vivimos; volvermos planificar aqueles espazos onde a historia nos deixou pouco ou nada, ou onde desapareceu todo o que quedaba. Protexer, xestionar e planificar: estes son os tres principios básicos do Convenio europeo da paisaxe. Poderíamos denominalos «as regras do xogo»; unhas regras que se poden aplicar de distinta maneira segundo as necesidades de cada momento. Por exemplo, cando un funcionario ten que supervisar un determinado territorio, o primeiro que debe facer é formularse unha serie de preguntas: é esta paisaxe abondo importante para recibir protección?; é unha paisaxe tan complexa e variada que require unha meticulosa xestión?; ou é unha paisaxe fea, degradada, que perdeu xa toda a súa utilidade? Cómpre responder estas tres preguntas para que as autoridades públicas (municipais, provinciais, rexionais e estatais), coa aprobación da poboación local, poidan decidir cal das tres regras aplicar, tendo en conta que ningunha delas é excluínte nin contraria ás demais. Non podemos protexer unha paisaxe sen sabermos como xestionala, nin planificar algo novo sen coñecermos as normas de conservación. Para explicarmos mellor todo isto, vexamos que é o que di o Convenio europeo da paisaxe.

Por “protección das paisaxes” enténdense as accións encamiñadas a conservar e manter os aspectos significativos ou característicos dunha paisaxe, xustificadas polo seu valor patrimonial derivado da súa configuración natural e/ou a acción do home.

(Artigo 1d – Definicións)



Emprendemos accións de protección para conservarmos aquelas paisaxes ás que as persoas atribuímos un gran valor, xa que son patrimonio de todos e famosas a nivel mundial. Cómpre protexermos estas paisaxes tan importantes! E, xa que nos pertencen a toda a humanidade, teremos que ser nós quen as protexamos por riba de todo.

Por “xestión das paisaxes” entenderanse as accións encamiñadas, dende unha perspectiva de desenvolvemento sostíbel, a garantir o mantemento regular dunha paisaxe, coa fin de guiar e harmonizar as transformacións inducidas polos procesos sociais, económicos e ambientais.

(Artigo 1e – Definicións)



Os cambios sociais, económicos e ambientais reflíctense directamente na paisaxe, que é o espello tanto das nosas accións como das da natureza. Deberíamos ver os cambios realizados nun territorio como algo positivo, xa que representan o crecemento e o desenvolvemento das persoas que viven nel; porén, cando se constrúe algo novo (unha estrada, un barrio, unha ponte) é fundamental xestionarmos adecuadamente os cambios que isto vai provocar na paisaxe. Cómpre garantirmos a observación constante destes cambios, de xeito que a nova construción poida convivir harmoniosamente coa paisaxe xa existente. A xestión é a ferramenta que mellora as paisaxes consonte os desexos das persoas e a calidade de vida. Xestionarmos a paisaxe consiste fundamentalmente en modificármola con respecto, sen esgotarmos todos os nosos recursos, sen exercermos presión sobre ela. É importante non perdermos nunca de vista o concepto básico de desenvolvemento sostíbel, ao que o Convenio europeo da paisaxe fai referencia explícita ao indicar que por cada acción que realizamos para mellorarmos a nosa calidade de vida, non debemos nunca esquecer o benestar das xeracións futuras.

Por “ordenación paisaxística” enténdese as accións que presenten un carácter prospectivo particularmente acentuado con vistas a mellorar, restaurar ou crear paisaxes.

(Artigo 1f - Definicións)

Lugares abandonados, moi degradados ou deteriorados como o caso dalgúns arrabaldes; zonas a medio camiño entre a cidade e o campo onde podemos ver os restos de fábricas abandonadas; costas estragadas por estruturas ensombrecedoras hoxe en desuso ou sen nin sequera rematar... É necesario mellorarmos, reorganizarmos, renovarmos estas paisaxes. Ocupámonos da paisaxe significa non só protexérmola e xestionármola, senón tamén cambiarmos aqueles elementos que non nos gustan e planificarmos outros novos. Se tan só miramos cara

ao pasado e non temos esperanza cara ao futuro, se pensamos que o único que podemos facer agora é conservarmos o xa edificado, vai ser difícil crearmos nada de beleza. Se os nosos devanceiros pensasen así, endexamais serían capaces de planificar as grandes marabillas que hoxe vemos ao noso redor. Non hai máis que pensar nalgunhas das grandes obras que no seu momento causaron gran malestar entre toda a cidadanía, como o trazado dos Campos Elisios, a fermosa avenida parisiense. Cando se construíron, máis ou menos a mediados do século XIX, causaron unha enorme polémica, xa que o emperador Napoleón III, para conseguir terreo suficiente, mandou derrubar centos de vivendas e obrigou a trasladarse a todos os que vivían nelas. Isto provocou un gran debate e xerou moita inquietude entre a xente do lugar; no entanto, hoxe en día un dos lugares máis emblemáticos de París, coñecido por todo o mundo, é precisamente esa longa avenida bordeada de árbores coas súas típicas terrazas.



CONSTRUÍRMOS O FUTURO

Ahora de buscarmos o equilibrio entre a protección, a xestión e a planificación da paisaxe, cómpre non esquecermos que non vale de moito conservarmos e conxelarmos paisaxes que chegaron ata un determinado punto na súa evolución. As paisaxes levan toda a vida experimentando cambios, e así han de continuar, xa sexa como consecuencia dalgún proceso natural ou da acción do ser humano. O noso obxectivo debería ser acompañarmos eses cambios, recoñecermos a diversidade e a calidade das paisaxes que herdamos, e realizarmos un esforzo para conservármolas ou, mellor aínda, para enriquecérmolas, no canto de deixarmos que se boten a perder. Claro que isto non é unha tarefa doada, en parte porque en moitos casos temos a sensación de que os nosos devanceiros eran moito mellores ca nós.



Porén, se reflexionamos un pouco decatámonos de que no pasado as paisaxes sufrían moitos menos cambios: os labregos tiñan os seus campos e a nobreza constrúa os seus pazos e xardíns. Hoxe, a realidade é moito máis complexa: nós utilizamos moito máis o territorio, pasamos por el todos os días no camiño á escola ou ao traballo, ou cando saímos pasar uns días fóra a fin de semana; moitos destes tránsitos implican mesmo viaxes a lugares moito máis distantes, que visitamos como turistas. Xa case non quedan lugares no mundo sen explorar, onde o ser humano non puxese o pé. Todo isto recibe o nome de desenvolvemento, o cal non é negativo de por si. Por desgraza, sucede adoito que alguén actúa atendendo só os seus propios intereses, sen o mínimo respecto por nin consideración para coa calidade das paisaxes, malia a súa importancia. Nunca deberíamos perder de vista as paisaxes, xa que só se buscamos a súa calidade poderemos tamén crear novas paisaxes e actuar sobre lugares de gran valor de xeito harmonioso e equilibrado.

A CALIDADE DA PAISAXE

Como podemos establecer a diferenza entre unha paisaxe de calidade e unha paisaxe degradada á hora de decidirmos que facer con ela? O primeiro que cómpre facer é identificarmos as paisaxes que compoñen o noso territorio, vermos cantas e de que tipo son. Despois hai que analizar as súas características, estudar a súa historia, examinar os signos aínda visíbeis para comprendermos o seu pasado, o tipo de xente que vive nelas, as actividades a que se dedican, por que algúns núcleos quedaron abandonados, por que se ampliou unha estrada, por que se modificou o curso dun río, por que certas praias son agora máis pequenas e certas cidades máis grandes... Só unha vez resoltas todas estas cuestións seremos capaces de comprender cal é a mellor solución para cada paisaxe. E isto é unha tarefa que lles atinxe tanto ás persoas como á administración pública quen, unha vez identificadas as paisaxes e a súa dinámica no tempo, débense converter nos voceiros transmisores das necesidades e das aspiracións das persoas afectadas, isto é, do tipo de territorio en que lles gustaría vivir. Cando o convenio fala de calidade da paisaxe, fai tamén referencia á calidade ecolóxica, é dicir, ao estado ambiental desa paisaxe. Canto máis limpo estea un lugar maior será o recoñecemento e valor que lle atribúa a

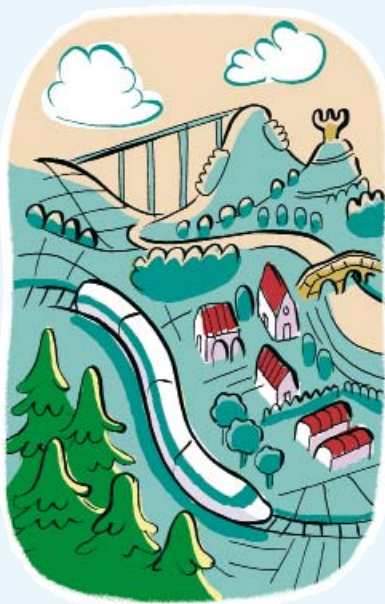


xente; pero, ademais, esa xente debería sentir cómoda vivindo nel, debería poder trasladar dun lado a outro sen dificultades, debería poder atopar todo aquilo que necesita facilmente etc. O concepto de calidade da paisaxe engloba a natureza, a cultura, a sociedade, a estética; pero, tamén, a economía. A calidade non reside só na beleza, senón tamén en atopar un punto de equilibrio entre as necesidades sociais, económicas e ambientais. Partimos da base, pois, de que deben ser as persoas que habitan unha zona, que recoñecen os seus recursos, as que decidan sobre a súa calidade.

un Desenvolvemento sostíbel

A partir da década de 1970, a xente comezou a ser cada vez máis consciente da importancia que teñen os recursos naturais con respecto ao crecemento económico dos países. Moitos científicos da época deron en dicir, a partir da crise do petróleo, que os recursos da terra eran limitados. Xa en 1972, unha asociación de científicos procedentes de distintos países coñecida como o Club de Roma empezou a falar dos «límites do desenvolvemento». En 1983, a Organización das Nacións Unidas creou a Comisión sobre o Medio Ambiente e o Desenvolvemento, un grupo que en 1987 publicaría o informe considerado como a base das futuras políticas sostíbeis. Neste informe dá-

base unha definición de desenvolvemento sostíbel que perdurou ata hoxe: «O desenvolvemento será sostíbel se satisfai as necesidades das xeracións actuais sen comprometer a capacidade das futuras de satisfaceren tamén as súas». É xusto queremos mellorar a calidade de vida propia, sempre que se faga sen estragarmos o medio e a vida dos que están por vir. Desde entón, e sobre todo a partir da organización da Conferencia das Nacións Unidas en Río de Xaneiro, o desenvolvemento sostíbel converteuse nun dos principais obxectivos da axenda internacional, universalmente recoñecido como a necesidade de facémoslles fronte aos problemas ambientais ao tempo que se persegue o desenvolvemento económico e social dos países.



E como participamos nós?

Cada Parte comprométese a establecer procedementos para a participación do público, as autoridades locais e rexionais e outras partes interesadas na formulación e aplicación das políticas en materia de paisaxe.

(Artigo 5 – Medidas xerais)

Se a paisaxe é un ben común, daquela as escollas que fagamos con respecto a ela deberían incluírnos a todos, desde a administración pública e as organizacións ata a cidadanía. Todas as persoas que residen nun lugar deberían ser tidas en conta e desempeñar un papel activo no importante labor de identificación e caracterización da paisaxe, así como da súa planificación. O labor das autoridades (concellos, provincias, rexións e Estado) é o de concienciar, implicar e informar a cidadanía residente nunha determinada zona, de maneira que aprenda a percibir mellor a paisaxe, a comprender o seu valor e a participar no proceso de toma de decisións relativas a esa zona. De feito, só a través da participación podemos construír un papel identificador para a paisaxe, unha visión colectiva, unha sensación fonda da comunidade como un



todo, no canto da comunidade como participantes individuais. Os cidadáns e cidadás poderán desempeñar un papel activo, tal e como pretende o convenio, se posúen os medios para daren a súa opinión e expresaren a súa postura, de maneira que as súas escollas sexan realmente efectivas e respondan ás necesidades de todo o mundo.

Hoxe en día, en Europa, podemos atopar múltiples exemplos que amosan como é posíbel implicar a cidadanía no proceso de toma de decisións. Podemos empregar sinxelos medios de consulta, ou distribuír cuestionarios entre a xente; pero tamén podemos recorrer a xuntanzas reais de persoas que, grazas á internet, fomentan a recollida de opinións de toda unha comunidade. A pregunta é: cal é o organismo público máis axeitado para tomar decisións con

respecto á paisaxe? Se nos atemos ao principio de subsidiariedade,

antes de intervirmos nunha paisaxe deberíamos establecer o seu «nivel de interese colectivo»,

é dicir, ata que punto é importante para a comunidade; con

base nisto, poderíamos

determinar cal é a

autoridade

competen-

ten-



te. Vexamos como aplicar este principio na práctica. Pensemos nunha paisaxe industrial, xa sexa grande ou pequena, onde abundan as naves, as tubaxes, as chemineas e as prazas. O interese dunha zona como esta será loxicamente local, e estará limitado á área ao seu redor. A competencia en canto á toma de decisións relativas ás actuacións necesarias para xestionar dita zona recaerá nas autoridades locais, xunto co goberno rexional do territorio máis amplo que engloba esa localidade. Se, pola contra, o que tivésemos que xestionar fose unha paisaxe arqueolóxica chea de achados, monumentos ou milenarias estradas testemuñas dunha antiga cultura de importancia nacional, europea ou mesmo mundial —como, por exemplo, a antiga cidade romana de Pompeia—, serían as autoridades estatais as que, coa colaboración da poboación local e dos organismos locais pertinentes, se deberían ocupar de tal paisaxe, unha paisaxe que consideraríamos como gardiá dunha identidade histórica. Con todas estas consideracións en mente, a clase política e os expertos na materia están a traballar para que a cidadanía desempeñe un papel máis claro e específico en relación á paisaxe.

O Principio De subsidiariedade

O principio de subsidiariedade establece que calquera actividade gobernamental debe ser asumida polo poder público máis próximo á cidadanía (os concellos), e que só se podería delegar o exercicio da dita actividade nun órgano de carácter superior (a nivel rexional, provincial, de área metropolitana ou de comunidade insular ou de montaña) no caso de que este estea mellor capacitado para ofrecer un servizo máis axeitado. Este principio aplícase en multitude de leis e tratados. A Carta Europea de Autonomía Local (un tratado internacional do Consello de Europa) fai referencia á subsidiariedade nos seguintes termos: «O exercicio das competencias públicas debe, de modo xeral, atinxir preferentemente ás autoridades máis próximas á cidadanía. A atribución dunha competencia a outra autoridade debe ter en conta a amplitude e a natureza da tarefa e das necesidades de eficacia e de economía».

CONCLUSIÓN

—E agora dicídmeme —preguntei sen me poder conter— como é que o soubestes?

—Meu querido Adso —dixo o mestre—, durante toda a viaxe aprendínche a recoñecer as pegadas a través das cales nos fala o mundo como se fose un gran libro. [...] Case me dá vergoña ter que repetirche o que xa deberías saber.

O nome da rosa, Umberto Eco (Milán, 1980)

Agora que esta obra chega á súa fin, seguro que o lector entende que a paisaxe non é só algo que podemos aprender a coñecer, senón que ademais nos concirne a todos incondicionalmente. Isto é así non só porque a paisaxe é o escenario en que vivimos a nosa vida cotiá, senón tamén porque nós podemos e debemos decidir cal vai ser o seu futuro. Velaí a esencia do Convenio europeo da paisaxe, asinado por todos os Estados de Europa: os lugares onde vivimos e onde habemos de vivir no futuro son a expresión do noso ser, do dos nosos pais, do dos nosos avós e do dos nosos máis remotos devanceiros. E, igual que eles, nós tamén podemos cambiar o lugar onde vivimos e convertelo noutro mellor. Abonda cun pequeno xesto, como o de amosarmos respecto polo medio e a natureza; mais tamén contamos cun novo instrumento que non posuían os nosos antepasados e que deberíamos empregar: a posibilidade de participarmos no proceso público de toma de decisións relativas á planificación de novos espazos naturais e arquitectónicos. Só así, participando en primeira persoa, sentiremos realmente que os lugares que habitamos (o

noso cuarto, a nosa rúa, a nosa cidade) forman e formarán para sempre parte integral da nosa vida.



CONVENIO EUROPEO DA PAISAXE

(Florenxia 20.X.2000)

Preámbulo

Os Estados Membros do Consello de Europa, signatarios do presente Convenio,

Considerando que o obxectivo do Consello de Europa é alcanzar unha unión máis estreita entre os seus membros coa fin de salvagardar e promover os ideais e principios que son o seu patrimonio común, e que este obxectivo se persegue en particular mediante a celebración de acordos nos campos económico e social;

Preocupados por alcanzar un desenvolvemento sostíbel baseado nunha relación equilibrada e harmoniosa entre as necesidades sociais, a economía e o ambiente;

Tomando nota de que a paisaxe desempeña un papel importante de interese xeral nos campos cultural, ecolóxico, ambiental e social, e que constitúe un recurso favorable para a actividade económica e que a súa

protección, xestión e ordenación poden contribuír á creación do emprego;

Conscientes de que a paisaxe contribúe á formación das culturas locais e que é un compoñente fundamental do patrimonio natural e cultural europeo, que contribúe ao benestar dos seres humanos e á consolidación da identidade europea;

Recoñecendo que a paisaxe é un elemento importante da calidade de vida das poboacións en todas partes: nos medios urbanos e rurais, nas zonas degradadas e de gran calidade, nos espazos de recoñecida beleza excepcional e nos máis cotiáns;

Tomando nota de que a evolución das técnicas de produción agrícola, forestal, industrial e mineira, así como en materia de ordenación rexional e urbanística, transporte, infraestrutura,

turismo e ocio e, a nivel máis xeral, os cambios na economía mundial están acelerando en moitos casos a transformación das paisaxes;

Desexosos de responder á aspiración xeral de gozar de paisaxes de gran calidade e de participar activamente no desenvolvemento das paisaxes;

Convencidos de que a paisaxe é un elemento clave do benestar individual e social e de que a súa protección, xestión e ordenación implican dereitos e responsabilidades para todos;

Tendo en conta os textos xurídicos existentes a nivel internacional en materia de protección e xestión do patrimonio natural e cultural, de ordenación rexional e espacial, de autonomía local e de cooperación transfronteiriza, en particular, o Convenio relativo á conservación da vida silvestre e do medio natural en Europa (Berna, 19 de setembro de 1979), o Convenio para a salvagarda do patrimonio arquitectónico de Europa (Granada, 3 de outubro de 1985), o Convenio Europeo para a protección do patrimonio arqueolóxico (revisado) (La Valeta, 16 de xaneiro de 1992), o Convenio Marco Europeo sobre

cooperación transfronteiriza entre comunidades ou autoridades territoriais (Madrid, 21 de maio de 1980) e os seus protocolos adicionais, a Carta Europea de Autonomía Local (Estrasburgo, 15 de outubro de 1985), o Convenio sobre a diversidade biolóxica (Río de Xaneiro, 5 de xuño de 1992), a Convención sobre a protección do patrimonio mundial, cultural e natural (París, 16 de novembro de 1972) e a Convención sobre o acceso á información, a participación do público na toma de decisións e o acceso á xustiza en asuntos ambientais (Aarhus, 25 de xuño de 1998);

Recoñecendo que a calidade e a diversidade das paisaxes europeas constitúen un recurso común e que é importante cooperar para a súa protección, xestión e ordenación;

Desexosos de establecer un novo instrumento consagrado exclusivamente á protección, xestión e ordenación de todas as paisaxes de Europa,

Conviñeron o seguinte:

CAPÍTULO I

DISPOSICIÓNS XERAIS

Artigo 1 – Definicións

Para os efectos do presente Convenio:

por “paisaxe” entenderase calquera parte do territorio tal como a percibe a poboación, cuxo carácter sexa o resultado da acción e a interacción de factores naturais e/ou humanos;

por “política en materia de paisaxes” entenderase a formulación, por parte das autoridades públicas competentes, dos principios xerais, estratexias e directrices que permitan a adopción de medidas específicas con vistas á protección, xestión e ordenación da paisaxe;

por “obxectivo de calidade paisaxística” entenderase, para unha paisaxe específica, a formulación, por parte das autoridades públicas competentes, das aspiracións das poboacións no que atinxe ás características paisaxísticas da súa contorna;

por “protección das paisaxes” entenderanse as accións encamiñadas a conservar e

manter os aspectos significativos ou característicos dunha paisaxe, xustificadas polo seu valor patrimonial derivado da súa configuración natural e/ou a acción do home;

por “xestión das paisaxes” entenderanse as accións encamiñadas, dende unha perspectiva de desenvolvemento sostíbel, a garantir o mantemento regular dunha paisaxe, coa fin de guiar e harmonizar as transformacións inducidas polos procesos sociais, económicos e ambientais;

por “ordenación paisaxística” entenderanse as accións que presenten un carácter prospectivo particularmente acentuado con vistas a mellorar, restaurar ou crear paisaxes.

Artigo 2 – Ámbito de aplicación

Con suxeición ás disposicións contidas no artigo 15, o presente Convenio aplicarase a todo o territorio das Partes e abranguerá as áreas naturais, rurais, urbanas e periurbanas. Comprenderá así mesmo, as zonas terrestre, marítima e as augas interiores. Refírese tanto

ás paisaxes que poidan considerarse excepcionais como ás paisaxes cotiás ou degradadas.

Artigo 3 – Obxectivos

O presente Convenio ten por obxectivo promover a protección, xestión e ordenación das paisaxes, así como organizar a cooperación europea nese campo.

CAPÍTULO II

MEDIDAS NACIONAIS

Artigo 4 – Repartición das competencias

Cada Parte aplicará o presente Convenio, en particular os artigos 5 e 6, de acordo coa súa propia repartición de competencias, de conformidade cos seus principios constitucionais e a súa organización administrativa, e respectando o principio de subsidiariedade, tendo en conta a Carta Europea de Autonomía Local. Sen prexuízo das disposicións do presente Convenio, cada Parte harmonizará a aplicación do presente Convenio coas súas propias políticas.

Artigo 5 – Medidas xerais

Cada Parte comprométese a:

- a. recoñecer xuridicamente as paisaxes como elemento fundamental do medio humano, expresión da diversidade do seu patrimonio común cultural e natural e como fundamento da súa identidade;
- b. definir e aplicar en materia de paisaxes políticas destinadas á protección, xestión e ordenación da paisaxe mediante a adopción das medidas específicas contempladas no artigo 6;
- c. establecer procedementos para a participación do público, as autoridades locais e rexionais e outras partes interesadas na formulación e aplicación das políticas en materia de paisaxe mencionadas na anterior letra b;
- d. integrar a paisaxe nas políticas de ordenación territorial e urbanística e nas súas políticas en materia cultural, ambiental, agrícola, social e económica, así como en calquera outra política que poida ter un impacto directo ou indirecto sobre a paisaxe.

Artigo 6 – Medidas específicas

A. Sensibilización

Cada Parte comprométese a incrementar a sensibilización da sociedade civil, as organizacións privadas e as autoridades públicas respecto do valor das paisaxes, o seu papel e a súa transformación.

B. Formación e educación

Cada Parte comprométese a promover:

a formación de especialistas na valoración das paisaxes e intervención nos mesmos;

programas pluridisciplinares de formación en política, protección, xestión e ordenación de paisaxes con destino aos profesionais dos sectores privado e público e ás asociacións interesadas;

cursos escolares e universitarios que, nas disciplinas correspondentes, aborden os valores relacionados coas paisaxes e as cuestións relativas á súa protección, xestión e ordenación.

C. Identificación e cualificación

1. Coa participación activa das Partes interesadas, de conformidade co

artigo 5.c e con vistas a profundar no coñecemento das súas paisaxes, cada Parte comprométese:

a.

i) a identificar as súas propias paisaxes en todo o seu territorio;

ii) a analizar as súas características e as forzas e presións que os transforman;

iii) a tomar nota das transformacións;

b. a cualificar as paisaxes así definidas, tendo en conta os valores particulares que lles atribúen as Partes e a poboación interesadas.

2. Os procedementos de identificación e cualificación estarán guiados polos intercambios de experiencia e metodoloxía, organizados entre as Partes a nivel europeo de acordo co artigo 8.

D. Obxectivos de calidade paisaxística

Cada Parte comprométese a definir os obxectivos de calidade paisaxística para as paisaxes identificadas e cualificadas, previa consulta ao público, de conformidade co artigo 5.c.

E. Aplicación

Para aplicar as políticas en materia de paisaxes, cada Parte comprométese a establecer instrumentos de intervención destinados á protección, xestión e/ou ordenación da paisaxe.

CAPÍTULO III

COOPERACIÓN EUROPEA

Artigo 7 – Políticas e programas internacionais

As partes comprométense a cooperar no estudo da dimensión paisaxística das políticas e programas internacionais e a recomendar, en caso necesario, que se inclúan nos mesmos consideracións relativas á paisaxe.

Artigo 8 – Asistencia mutua e intercambio de información

As Partes comprométense a cooperar con vistas a reforzar a efectividade das medidas adoptadas en virtude doutros artigos do presente Convenio, en particular:

a prestarse asistencia científica e técnica mutua en materia de paisaxes, mediante a posta común e o Intercambio de experiencias e de resultados dos proxectos de investigación;

a promover o intercambio de especialistas en materia de paisaxes, en particular con fins de formación e información;

a intercambiar información respecto de todas as cuestións contempladas nas disposicións do presente Convenio.

Artigo 9 – Paisaxes transfronteirizas

As Partes comprométense a favorecer a cooperación transfronteiriza a nivel local e rexional e, en caso necesario, a elaborar e realizar programas comúns en materia de paisaxes.

Artigo 10 – Seguimento da aplicación do Convenio

1. Os Comités de Expertos competentes existentes establecidos en virtude do artigo 17 do Estatuto do Consello de Europa serán designados polo Comité de Ministros

do Consello de Europa como responsábeis do seguimento da aplicación do Convenio.

2. Despois de cada reunión dos Comités de Expertos, o Secretario Xeral do Consello de Europa transmitirá ao Comité de Ministros un informe sobre o traballo realizado e sobre o funcionamento do Convenio.

3. Os Comités de Expertos proporán ao Comité de Ministros os criterios para a concesión e o regulamento dun Premio da Paisaxe do Consello de Europa.

Artigo 11 – Premio da Paisaxe do Consello de Europa

1. O Premio da Paisaxe do Consello de Europa é unha distinción que pode outorgarse ás autoridades locais e rexionais e ás súas agrupacións que, como parte da política paisaxística dunha Parte no presente Convenio, adoptasen unha política ou medidas para protexer, xestionar e/ou ordenar a súa paisaxe que resultasen dunha eficacia duradeira e poidan servir de exemplo a outras autoridades territoriais de Europa. Así mesmo poderá outorgarse esta distinción a

organizacións non gobernamentais que realizen achegas especialmente notábeis á protección, xestión ou ordenación da paisaxe.

2. As candidaturas ao Premio da Paisaxe do Consello de Europa serán presentadas polas Partes aos Comités de Expertos mencionados no artigo 10. As autoridades transfronteirizas locais e rexionais e as agrupacións de autoridades locais e rexionais interesadas poderán solicitalo, sempre que xestionen conxuntamente a paisaxe en cuestión.

3. A proposta dos Comités de Expertos mencionados no artigo 10, o Comité de Ministros establecerá e publicará os criterios de concesión do Premio da Paisaxe do Consello de Europa, adoptará o regulamento correspondente e outorgará o Premio.

4. A finalidade da concesión do Premio da Paisaxe do Consello de Europa é animar os premiados a garantir unha protección, xestión e/ou ordenación sostíbel das paisaxes de que se trate.

CAPÍTULO IV

DISPOSICIÓN FINAIS

Artigo 12 – Relacións con outros instrumentos

As disposicións do presente Convenio non afectarán as disposicións máis estritas en materia de protección, xestión e ordenación da paisaxe contidas noutros instrumentos nacionais ou internacionais vinculantes xa existentes ou futuros.

Artigo 13 - Sinatura, ratificación e entrada en vigor

1. O presente Convenio estará aberto á sinatura dos Estados membros do Consello de Europa. Estará suxeito a ratificación, aceptación ou aprobación. Os instrumentos de ratificación, aceptación ou aprobación serán depositados en poder do Secretario Xeral do Consello de Europa.

2. O Convenio entrará en vigor o primeiro día do mes seguinte á expiración dun período de tres meses a partir da data na que dez Estados membros do Consello de Europa expresasen o seu consentimento en

quedaren vinculados polo Convenio de conformidade coas disposicións do apartado precedente.

3. Respecto de calquera Estado signatario que posteriormente exprese o seu consentimento en quedar vinculado polo Convenio, este entrará en vigor o primeiro día do mes seguinte á expiración dun período de tres meses a partir da data de depósito do instrumento de ratificación, aceptación ou aprobación.

Artigo 14 – Adhesión

1. Con posterioridade á entrada en vigor do presente Convenio, o Comité de Ministros do Consello de Europa poderá invitar á Comunidade Europea e a calquera Estado europeo que non sexa membro do Consello de Europa, a adherirse ao Convenio mediante decisión adoptada coa maioría prevista no artigo 20.d do Estatuto do Consello de Europa e mediante votación unánime dos Estados Partes con dereito a pertencer ao Comité de Ministros.

2. Respecto de calquera Estado que se adhira, ou da Comunidade Europea en caso da súa adhesión, o

presente Convenio entrará en vigor o primeiro día do mes seguinte á expiración dun período de tres meses a partir da data de depósito do instrumento de adhesión en poder do Secretario Xeral do Consello de Europa.

Artigo 15 – Aplicación territorial

1. No momento da sinatura ou do depósito do instrumento de ratificación, aceptación, aprobación ou adhesión, calquera Estado ou a Comunidade Europea poderá especificar o territorio ou territorios aos que se aplicará o presente Convenio.
2. Calquera Parte poderá, nunha data posterior, mediante declaración dirixida ao Secretario Xeral do Consello de Europa, facer extensiva a aplicación do presente Convenio a calquera outro territorio especificado na declaración. O Convenio producirá efecto respecto deste territorio o primeiro día do mes seguinte á expiración dun período de tres meses a partir da data de recepción da declaración polo Secretario Xeral.
3. Calquera declaración formulada en virtude dos dous apartados

anteriores poderá ser retirada, respecto de calquera territorio mencionado nesta declaración, mediante notificación dirixida ao Secretario Xeral. Esta retirada producirá efecto o primeiro día do mes seguinte á expiración dun período de tres meses a partir da data de recepción da notificación polo Secretario Xeral.

Artigo 16 – Denuncia

1. Calquera Parte poderá, en calquera momento, denunciar o presente Convenio mediante notificación dirixida ao Secretario Xeral do Consello de Europa.
2. Esta denuncia producirá efecto o primeiro día do mes seguinte á expiración dun período de tres meses a partir da data de recepción da notificación polo Secretario Xeral.

Artigo 17 – Emendas

1. Calquera Parte ou os Comités de Expertos mencionados no artigo 10 poderán propoñer emendas ao presente Convenio.
2. Calquera proposta de emenda notificarase ao Secretario Xeral do Consello de Europa que á súa vez a comunicará aos Estados membros

do Consello de Europa, ás demais Partes e a calquera Estado europeo non membro que fose invitado a adherirse ao presente Convenio de conformidade co disposto no artigo 14.

3. Os Comités de Expertos mencionados no artigo 10 examinarán calquera proposta de emenda e presentarán ao Comité de Ministros para a súa aprobación o texto aprobado por unha maioría de tres cuartas partes dos representantes das Partes. Despois da súa aprobación polo Comité de Ministros coa maioría prevista no artigo 20 do Estatuto do Consello de Europa e coa votación unánime dos Estados Partes con dereito a pertencer ao Comité de Ministros, o texto será remitido ás Partes para a súa aceptación.

4. Calquera emenda entrará en vigor respecto das Partes que a aceptasen o primeiro día do mes seguinte á expiración dun período de tres meses a partir da data en que tres Estados membros do Consello de Europa informasen ao Secretario Xeral da súa aceptación. Respecto de calquera Parte que a acepte posteriormente, esta emenda entrará en vigor o

primeiro día do mes seguinte á expiración dun período de tres meses a partir da data en que a Parte mencionada informase ao Secretario Xeral da súa aceptación.

Artigo 18 – Notificacións

O Secretario Xeral do Consello de Europa notificará aos Estados membros do Consello de Europa, a calquera Estado ou á Comunidade Europea que se adherise ao presente Convenio:

- a. calquera sinatura;
- b. o depósito de calquera instrumento de ratificación, aceptación, aprobación ou adhesión;
- c. calquera data de entrada en vigor do presente Convenio de conformidade cos artigos 13, 14 e 15;
- d. calquera declaración formulada en virtude do artigo 15;
- e. calquera denuncia formulada en virtude do artigo 16;
- f. calquera proposta de emenda, calquera emenda aprobada de acordo co artigo 17 e a data da súa entrada en vigor;

g. calquera outra acción, notificación, información ou comunicación relativa ao presente Convenio.

En fe do cal, os abaixo asinantes, debidamente autorizados para iso, asinan o presente Convenio

Feito en Florencia, o 20 de outubro de 2000, en inglés e francés, sendo ambos textos igualmente auténticos, nun único exemplar que se depositará nos arquivos do Consello de Europa. O Secretario Xeral do Consello de Europa remitirá copias certificadas a cada Estado membro do consello de Europa e a calquera Estado ou á Comunidade europea que fosen invitados a adherirse ao presente Convenio.

Non che me apetece moito Ler..
case que vou ver unha PeLi!

PAISAXE E SOCIEDADE

Il sorpasso (O adiantamento). 1962, Dino Risi

Italia, década de 1960. Desde a Roma dos barrios burgueses, deserta nos días de agosto, percorremos a vía Aurelia en coche ata chegarmos ao mar, á costa toscana. As paisaxes que atravesamos son a clara expresión da sociedade italiana neses anos.

Cidade de Deus. 2002, Fernando Meirelles

A paisaxe das favelas brasileiras. Cidade de Deus é unha das zonas urbanas máis infames e degradadas de Río de Xaneiro. Os seus barrios baixos son escenario cotián da violencia, da cal os mozos máis novos só conseguen fuxir a través da arte, concretamente da fotografía.

La haine (O odio). 1995, Mathieu Kassovitz

París, 1995. A paisaxe violenta e desolada dos suburbios, en branco e negro, e a escena da vida dun grupo de rapaces novos. As drogas, as guerrillas urbanas e os enfrontamentos coa policía son elementos habituais nun suburbio abandonado aos seus propios recursos.

L'eclisse (O eclipse). 1962, Michelangelo Antonioni

Investigación crítica dunha sociedade que se caracteriza por posuír unha riqueza material cada vez maior, debido ao crecemento económico incontrolado, pero que ao mesmo tempo sofre unha profunda crise existencial. A alternancia de escenas ruidosas e caóticas con outras en que predomina o silencio e as paisaxes de fría arquitectura xeométrica reflicte a falta de comunicación dos propios sentimentos e a insuperábel sensación de distanciamento característica das relacións entre as persoas.

Gomorra. 2008, Matteo Garrone

Nápoles, 2008. A paisaxe dos suburbios. O masificado barrio de Scampia, cuns 80 000 habitantes, foi construído hai pouco no extremo norte da periferia da cidade. Casas ocupadas, decadencia urbana, crime organizado, mafia... Todo isto afecta sobre todo a xente máis nova.

PAISAXES COTIÁS

Le fabuleux destin d'Amélie Poulain (O fabuloso destino de Amélie Poulain). 2001, Jean-Pierre Jeunet

Escenas da vida cotiá nun barrio de París. Constitúen a paisaxe os encontros entre persoas e os distintos lugares do barrio; pequenos sucesos cotiáns; instantáneas da vida: o café, as tendas do barrio, as paradas de metro, as rúas.

Höstsönaten (Sonata de outono). 1978, Ingmar Bergman

Entre a paisaxe de silencio e desolación do fondo dun fiorde noruegués, emerge o drama familiar dunha nai e dúas fillas entre as que nunca houbo boa relación. A paisaxe, como en moitos outros filmes do gran director sueco, é un dos elementos clave da historia.

Le genou de Claire (O xeonllo de Claire). 1970, Eric Rohmer

No quedo esplendor dunha paisaxe de lagos e montañas, enxalzada pola fotografía de Néstor Almendros, os personaxes, lonxe de todo o material, teñen a oportunidade de escoitaren, de oírse a si mesmos e de analizaren os seus propios sentimentos. As paisaxes son moito máis que un simple fondo, xa que contribúen ao establecemento desas relacións humanas de xeito case palpábel.

Smoke (Fume). 1995, Wayne Wang

A vida no barrio de Brooklyn en 1995. As historias, os sucesos e as amizades que comezan nunha pequena paisaxe veciñal. Un pequeno anaco dunha gran cidade, a esquina dun estanco, aparentemente insignificante, revela unha abondosa paisaxe humana da vida cotiá.

Der Himmel über Berlin (O ceo sobre Berlín). 1987, Wim Wenders

Filme rodado en Berlín durante a década de 1980, antes do remate da guerra fría. Dous anxos deambulan pola cidade como entes abstractos. Son invisíbeis e imperceptíbeis para as persoas, e grazas á súa condición poden observar os berlineses e escoitar os pensamentos da xente. O filme transpórtanos desde paisaxes tipicamente urbanas como as rúas comerciais de Berlín ata outras máis decadentes nas zonas que rodean o Muro que divide a cidade.

A CELEBRACIÓN DA PAISAXE

Stealing Beauty (Beleza roubada). 1996, Bernardo Bertolucci

A paisaxe dos cerros de Siena, fermosos e intensos; un marabilloso escenario privilexio de tan só uns poucos. Ingleses, artistas, personaxes (un tanto artificiosos) que nos descubren a Toscana de casas nobres tan coñecida e amada por todos.

Easy Rider. 1969, Dennis Hopper

Unha longa estrada que percorremos, ao contrario do habitual, de oeste a leste na procura da fortuna. As fermosas paisaxes naturais estadounidenses. Motos que substitúen os cabalos nun wéstern urbano en que os cow-boys son os verdadeiros malos.

A Room with a View (Un cuarto con vistas). 1986, James Ivory

A paisaxe de Florencia e os outeiros que a rodean. Ambientada a comezos do século xx, amósanos Florencia a través dos ollos dos turistas ingleses, e ofrécenos unha paisaxe verdadeiramente romántica. A campiña de Fiésole, as rúas e as prazas da cidade... todo é arte.

Barry Lindon. 1975, Stanley Kubrick

Drama histórico. Unha auténtica obra de arte, tanto desde o punto de vista artístico como cinematográfico. O director, co obxectivo de conseguir unha obra que parecese o máis real posíbel, inspirouse nos máis coñecidos arquitectos

da paisaxe do século xviii. O filme foi rodado nos países que representa: Gran Bretaña, Irlanda e Alemaña.

Io non ha paura (Eu non teño medo). 2003, Gabriele Salvatores

Vemos a paisaxe da campiña do sur de Italia. Un grupo de nenos para quen a única paisaxe é unha minúscula aldea rodeada de campos de millo. É a súa paisaxe de xogo, de sentir, de ter medo; unha paisaxe que nunca cambia. Porén, os ollos dos que observan esa paisaxe si que cambian.

Urga. 1991, Nikita Mikhalkov

Un filme dominado polas paisaxes maxestosas da estepa mongol, polas descrições dos métodos e tradicións dun pequeno núcleo de vida pastoral, pola xustaposición da excesiva vitalidade eslava do hóspede ruso e a queda e impenetrábel xenerosidade oriental dos seus anfitrións.

Buena Vista Social Club. 1999, Wim Wenders

A paisaxe da Habana, a cerna da música caribeña. A pesar do estado decadente dos edificios do século xviii e da corrosión das súas cores pastel polo aire do mar, a cidade segue fascinando a todo aquel que observa este mundo desde o exterior.

Referencias bibliográficas

- Actas das conferencias de Estados membros do Consello de Europa sobre o Convenio europeo da paisaxe (Estrasburgo, 2001, 2002, 2004, 2007, 2009). Os textos están dispoñíbeis no sitio web do Consello de Europa, no apartado dedicado ao convenio: www.coe.int/europeanlandscapeconvention.
- Consello de Europa (2006): Landscape and sustainable development: challenges of the European Landscape Convention. Estrasburgo.

Referencias a sitios web

- www.coe.int/europeanlandscapeconvention: sitio web do Consello de Europa especificamente dedicado ao Convenio europeo da paisaxe.
- www.eurolandscape.net: Rede europea da paisaxe.
- www.recep-enelc.net: RECEP-ENELC (Rede europea de autoridades locais e rexionais para a aplicación do Convenio europeo da paisaxe).
- www.uniscape.eu: UNISCAPE (Rede europea de universidades para a aplicación do Convenio europeo da paisaxe).
- www.civilscape.eu: CIVILSCAPE (ONG a favor da aplicación do Convenio europeo da paisaxe).
- www.mondilocali.eu: Mundos locais. Rede europea de ecomuseos.
- www.landscape-europe.net: Landscape Europe
- www.landscaperesearch.org: Landscape Research Group
- www.landscapecharacter.org.uk: LCN (Landscape Character Network)
- www.catpaisatge.net: Observatori del Paisatge
- www.scenic.org: Scenic America
- www.escolagalegadapaisaxe.org: Escola Galega da Paisaxe (Fundación Juana de Vega)



**RECEPT
ENELC** EUROPEAN NETWORK OF LOCAL AND
REGIONAL AUTHORITIES FOR THE
IMPLEMENTATION OF THE EUROPEAN
LANDSCAPE CONVENTION



ESCOLA GALEGA DA PAISAXE

FUNDACION JUANA DE VEGA

