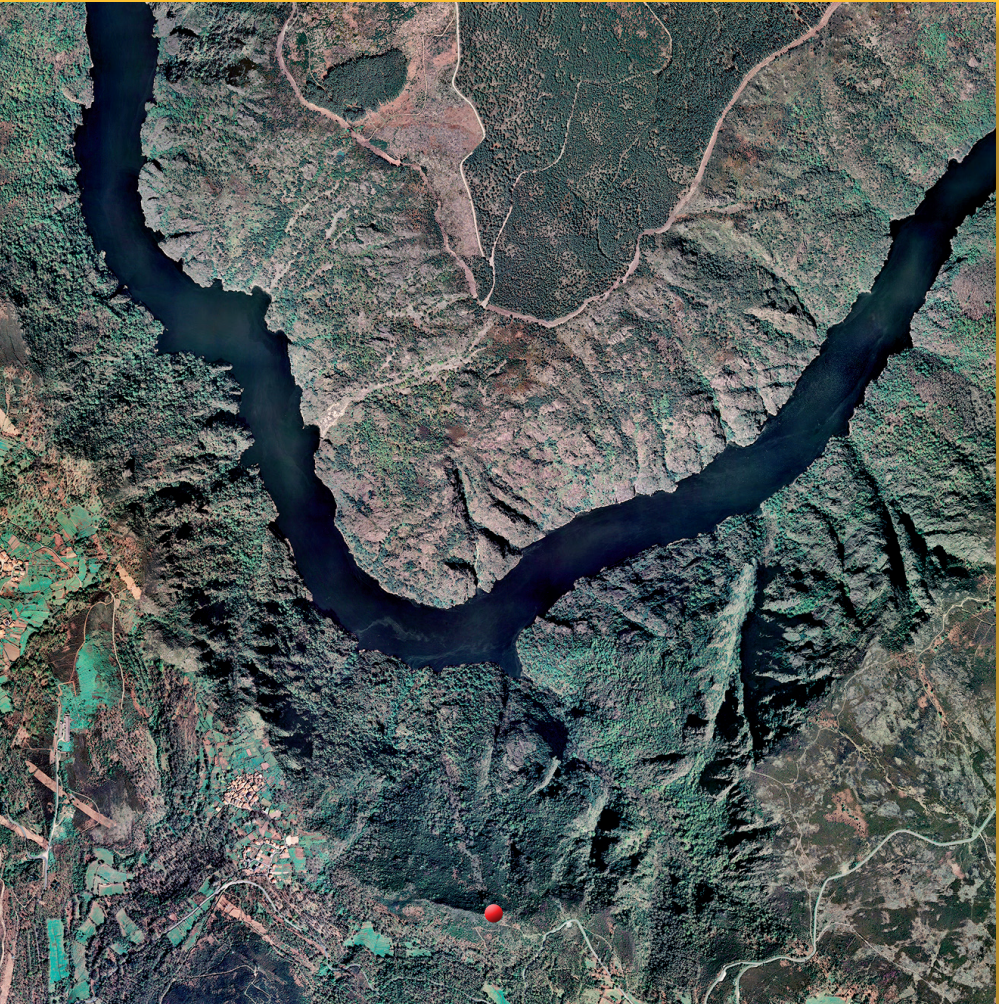


©IGN - Ano 2011
PNOA ©IGN
Derrepto: 1/25000



©IGN - Ano 2007
Cartografía: 1/50000



RIBEIRA SACRA

A Ribeira Sacra é unha das paisaxes máis singulares de Galicia. No seu interior, os ríos Miño e Sil conflúen nos Peares. Augas arriba desa unión, tanto o Miño coma o Sil xeran profundos canóns na rocha, a partir dunha fractura tectónica na que despois actuou a erosión fluvial, constituíndo o que se dá en chamar Ribeira Sacra, que en realidade son dúas Ribeiras Sacras. O contraste entre os planos horizontais dos niveis superiores aos canóns e a verticalidade das escarpadas paredes é unha primeira característica que singulariza este mundo. Tamén existe unha oposición marcada entre as vertentes de sollo, polo xeral vitícolas, e as abas de aveseado, habitualmente cubertas de vexetación arbórea. Así pois, a Ribeira Sacra é unha paisaxe heteroxénea, na que abundan os miradoiros que permiten gozosas e variadas panorámicas e perspectivas.

Tanto as ribeiras do Miño coma do Sil presentan unhas condicións climáticas suaves. Grazas ao seu clima matizado, na Ribeira Sacra hai vexetación e cultivos mediterráneos, por exemplo sobreiras e videiras, respectivamente. Para poder conseguir terra apta para o cultivo, o ser humano foi construíndo ao longo dos séculos os famosos socalcos. É a viticultura heroica, como se adoita dicir hoxe en día. A paisaxe da Ribeira Sacra é froito dunha humanización constante, e malia ser acotío (e erroneamente) considerada unha paisaxe natural, non se pode comprender sen a acción antrópica ao longo do tempo.

Outra característica que singulariza a Ribeira Sacra é o seu abondoso patrimonio. Desde a Idade Media, capelas, igrexas, conventos e mosteiros foron organizando esta paisaxe. De feito, o nome da Ribeira Sacra procede das súas connotacións relixiosas, xa que sempre foi un lugar privilexiado para o establecemento monástico.

A un lado e a outro do Sil e do Miño, desde Belesar ata os Peares, e desde os Peares augas do Sil arriba, atopamos unha Galicia netamente rural. O illamento físico, en relación cos principais centros urbanos galegos, e a difícil accesibilidade fixeron que a Ribeira Sacra conserve moitas das esenciais que comunmente se asocian a Galicia: paisaxes rurais ben mantidas, boa gastronomía, hospitalidade cara ao visitante, etc. Asemade, a estrutura do poboamento e a distribución das aldeas sufriu unha alteración moito menor que noutros espazos con máis dinamismo económico do país.

En pleno século XXI, a Ribeira Sacra proxecta unha dobre imaxe de viño e turismo de calidade. Dunha banda, a constitución da denominación de orixe vitícola en 1997 deu lugar a unha expansión do número de adegas que embotellan viños excelentes, moi prezados no mercado galego e internacional. Un dos máis reputados é o mencía producido na contorna de Amandi. O turismo, pola súa banda, ten óptimas perspectivas de desenvolvemento grazas á diversidade e calidade dos recursos. Deste xeito, a Ribeira Sacra como destino turístico está venciellada á paisaxe, ao patrimonio histórico, á visita de adegas -con catas de viños- e aos catamaráns do Miño e do Sil, unha das actividades preferidas nas visitas a estas terras.

NÚCLEOS DE CIMADEVILA E VILOUXE



RIBEIRA SACRA. VISTA DO CANÓN DO SIL DESDE O MIRADOR DE CABEZOS

Nos lugares onde hai un certo desenvolvemento dos solos medran as matogueiras formadas por uces e xestas.



MOSTEIRO DE STO. ESTEVO DE RIBAS DE SIL



Pese aos escasos puntos de acceso e ao seu illamento natural, os canóns do Sil están humanizados nas abas de sollo con aldeas, soutos e o cultivo das vides e oliveiras. En troques, as abas de aveseado, orientadas cara ao norte, non adoitan estar cultivadas e nelas domina a vexetación forestal.

Os sinuosos canóns do Sil son navegables en catamarán nos tramos de augas represadas polos encoros, sendo un dos atractivos culturais e de lecer da Ribeira Sacra. Estas novas actividades económicas son algunhas das alternativas para dinamizar unha zona deprimida e sometida a unha forte despoboación.

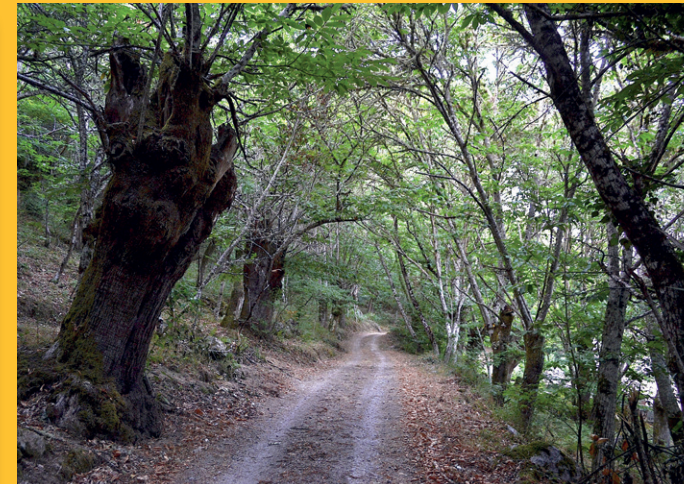
CANÓN DO SIL



O Cotarro das Boedas elévase por riba dos 700 metros de altura sobre o nivel do mar, desprovisto de vexetación ante a ausencia de soto.



NOVA PLANTACIÓN DE OLIVEIRAS



Como reflexo dun clima mediterráneo as oliveiras medran ben neste espazo. Abondosas na Idade Media, na Idade Moderna sufriron unha regresión, por cambios climáticos e/ou por decisións políticas.

O río discorre encaixado sobre cuarcitas e granitos, moi difíciles de erosionar, aproveitando as fracturas orixinadas polos movementos tectónicos da Era Terciaria e que deu lugar a un val moi estreito e fondo con pendentes moi pronunciadas.

PAREDE DE ROCHA NO CANÓN DO SIL



Nas zonas menos afectadas polos lumes, medra a vexetación mediterránea lacineiras e sobreiras. Está adaptada a solos pouco profundos e á seca do verán.



SOUTO



Os viñedos están dispostos nun sistema de chanzos chamados socalcos ao longo da ribeira, en abas con fortes pendentes. Os muros dos socalcos impiden a destrución do solo pola erosión da auga. Os distintos tons na folia das vides en outono permiten diferenciar facilmente as variedades da uva.

Nas zonas menos afectadas polos lumes, medra a vexetación mediterránea lacineiras e sobreiras. Está adaptada a solos pouco profundos e á seca do verán.



SOCALCOS E VIDES NAS ABAS DA RIBEIRA SACRA



Os viñedos están dispostos nun sistema de chanzos chamados socalcos ao longo da ribeira, en abas con fortes pendentes. Os muros dos socalcos impiden a destrución do solo pola erosión da auga. Os distintos tons na folia das vides en outono permiten diferenciar facilmente as variedades da uva.

A horta da casa dos Solovio na ribeira do Mifio non era das máis grandes. Polo xeitosa, leda e farturenta non tiña envexa de ningunha. Despois dun anaquño de xardín de buxos, roseiras e laranxeiras baixaba en dous planos ata a mesma beira do rego da Millarada. No primeiro cruzábanse dous paseos emparrados, con postes de pedra demarcando catro cadros de horta e patacas sombreados por algunhas ducias de froiteiras. No centro estaban o tanque de lavar e a fonte, que viñan do mesmo manancial da fonte e lavadoiro do pobo, posto a carón da cerca no camiño. Fora obra dun antergo da casa e levaba a data: 1792. No ano do Terror o fidalgo ribeirán ocupábase en canalizar as finas augas da encosta. Un tema para o temperán espírito caviladoiro do Adrianciño, neno.

VELLO OLIVEIRAL. Óleo sobre lenzo (50x40)
Antonio Fernández Gómez (Goñán 1882 - 1970)



TERRA E VENTO
Emisión: Televisión de Galicia (TVG)
Realización: Xacobe Sineiro
Produción: Pórtico de Comunicaciones S.L.
Ano: 2002

Serie Documental. Percorrido por Galicia comarca a comarca cunha visión aérea. Cada programa informa da riqueza económica, paisaxística, histórica e social de dúas comarcas galegas. Unha avoa e o seu neto, levados polo afán viaxeiro, contan as súas visións particulares e percepcións do que van coñecendo nas súas viaxes.

A segunda e máis baixa metade da horta tamén tiña os seus paseos de viñado e toda ela se adicaba a nabeira de millo. Pola parte máis baixa volvíase lameiro, sempre verde, cruzado por un sendeirinho, branco compañeiro das decorrentes augas do regato. Alí, agarimado por salgueiros de tenro verdecer, amigos dos paxaros e sensibles ó primeiro sopro outonizo, había un muíño deixado des que se fixeron as novas aceas do Miño. Tiña a súa casaña, e as pedras cubertas de musgos figuraban chorar pola ausencia das raparigas loiras e enfariñadas doutro tempo. O Xacobe non era un espírito sentimental. Mais polas sestas baixaba ata aquel lugar. Agardaba algo que seguramente chegaría. E chegou.

ARREDOR DE SI
Ramón Otero Pedraio. Ed. La Voz de Galicia. 2002. ISBN 84-9757-020-0

XENTE DE SOUTOLONGO. Óleo sobre lenzo (73x60)
Alfonso Sucasas Guerra (Latín 1940 - Vila de Cruces 2012)



As Chousas de Vilar de Cereda
Fontes As Canellas
A Rasa
Pé de Home
Cimadevila A Ribeira
Parada Seca



10.000 ANOS
CUATERNARIA (NEOZOICO)