



© IGN - Ano 2011
PNOA © IGN
Densidade: 1/25000



© IGN - Ano 2005
do IGN
do Anos Antigos
1/50000
CARTOGRAFIA



PAISAXES DE FRONTEIRA

O alto val do Tâmega constitúe unha unidade natural caracterizada pola presenza dunha potente falla en sentido meridiano (norte-sur) que se pode reseguir na paisaxe e que dá lugar ao xurdimento de augas termais. Cara ao norte, quedan balnearios como os de Vilaza e Caldeliñas, ambos arestora pechados, e tamén mananciais de augas moi coñecidas como Cabreiroá, Sousas e Fontenova. Cara ao sur, está Chaves, cuxa orixe romana se debe precisamente á presenza de augas termais.

O afundimento tectónico foi colgado de sedimentos cuaternarios, boas terras que na actualidade están aproveitadas para a agricultura. Así, as leiras cultivadas sitúanse no fondo do val. Namentres, as pendentes están deixadas a monte, con distintos tipos de mato (toxeiras, xesteiras, etc.) ou plantacións forestais. Este monte está sometido a lumes constantes, de aí que presente unha aparencia degradada. O río Tâmega, ao discorrer polo fondo do val, con materiais doadamente mobilizables e sen case pendente, flúe con lentitude e dá lugar a meandros. Nos meandros abandonados, créanse lagoas.

A fronteira discorre cun trazado de direccións cambiantes polo medio do val, deixando a parte máis alta da bacía do Tâmega en Galicia. Desde a fronteira até a súa foz no río Douro, o val do Tâmega é territorio portugués. Esta fronteira, coma todas, é azarosa, xa que a súa existencia é debida a motivos políticos e históricos. Neste sentido, e non habendo estruturas defensivas nas inmediacións, esta paisaxe non presenta elementos físicos que amosen a presenza da fronteira. Con todo, é unha paisaxe de fronteira na medida en que está moi condicionada desde o s. XII pola presenza dunha división política entre Galicia e Portugal que, no entanto, non se plasmou nunha liña ben definida e estable até hai unhas décadas.

Trátase dun ámbito sometido durante séculos a tensións xeopolíticas. Isto non impediu as relacións económicas; por exemplo, as feiras de Chaves e Verín sempre congregaron moitas persoas da outra banda da fronteira. E, de feito, aínda hoxe en día as compras nos supermercados ou nas gasoleneiras fanse cruzando a fronteira para atoparen prezos máis baratos. No pasado tamén houbo actividades como o contrabando, que evitaba as aduanas de ambos os dous países. Tamén a vida social foi sempre compartida, entre outros mecanismos mediante festas e celebracións conxuntas.

Nos últimos anos, as tensións desapareceron grazas en boa medida á integración europea, que implicou o esvaecemento da fronteira. Nesta zona, existe a iniciativa máis potente de cooperación transfronteiriça entre cidades da raia galego-portuguesa: a Eurocidade Chaves-Verín. De forma simbólica, as súas oficinas están situadas nas antigas aduanas de Feces de Abaixo.

Nas terras raianas, a poboación dedicouse tradicionalmente a actividades agropecuarias e ao contrabando de produtos alimentarios e manufacturados. Desde a desaparición das fronteiras coa integración europea, o contrabando esmoreceu.



RIO TÂMEGA AO SEU PASO POR RABAL

As aldeas de Mandín (esquerda) e Rabal (centro) son galegas. Vilarelho da Raia (dereita) é portuguesa. Entre elas non hai ningún elemento de separación. Incluso hai terreos de labor e que pertencen aos dous estados.

VISTA DAS ALDEAS DE RABAL E VILARELHO DA RAIA DESDE O OUTEIRO DA CRUZ

A A75 é a moderna autovía que une Chaves e Verín. O novo trazado non ten paso fronteirizo, o que fixo decaer a actividade comercial das aldeas fronteirizas como Feces de Abaixo.

O río Tâmega é un afluente do Douro. En 3,5 km do seu percorrido fai de fronteira. Dá lugar a unha densa formación arbórea de ribeira, na que hai unha rica poboación de aves.

Os lumes son unha lacra tanto en Galicia como en Portugal. Destrúen os solos, degradan a vexetación e fan que medre o mato.

Rabal é unha pequena parroquia de fronteira. No sueste de Galicia, todas as aldeas son parroquias, a diferenza do resto do territorio onde as parroquias son agrupacións de aldeas.



MARCO NO CAMIÑO DE FRONTEIRA ENTRE VILARELHO DA RAIA E RABAL



CAMIÑO DE FRONTEIRA ENTRE VILARELHO DA RAIA E RABAL

Os habitantes compartiron desde sempre o seu xeito de vivir, a súa cultura e a súa lingua. As mulleres de Vilarelho da Raia lavaban no río en Rabal e os nenos e nenas de Rabal tiñan o seu lugar de lecer diario en Vilarelho.

Este muro coincide coa liña de fronteira nesta parte do territorio.



POBO PROMISCUO DE LAMA DE ARCOS



Preto de Mandín está Lama de Arcos, que foi un pobo promiscuo. Había tres aldeas deste tipo, nas que a raia cruzaba o núcleo mesmo dividindo as casas. En 1864 incorporáronse a Portugal.

AS TRES ALDEAS DO COUTO MIXTO: NO PRIMEIRO PLANO RUBIAS, MEAUS E SANTIAGO AO FONDO



O Couto Mixto era un territorio fronteirizo entre Galicia e Portugal con goberno e xustiza propios. Non pagaban impostos en ningún dos dous países. En 1864, un acordo entre España e Portugal suprimiu e pasou a formar parte dos concellos de Calvos de Randín e Baltar na provincia de Ourense. Nos últimos anos estase a loitar pola recuperación da súa memoria histórica.

CASTELO E CAMPO DE ESPIQUEIROS (HORREOS) EN LINDOSO



O castelo portugués de Lindoso é un exemplo de fortaleza fronteiriza. Na actualidade atrae a moitos visitantes. Ao seu pé, atópase un dos centros de información do Parque Nacional da Peneda-Gerês, rodeado dun excepcional campo de hórreos.

VISTA DE TUI DESDE A FORTALEZA DE VALENÇA DO MINHO



O treito final do río Miño foi usado para establecer a fronteira entre Galicia e Portugal. Durante séculos, Tui (Galicia) e Valença do Minho (Portugal) opuxéronse a unha á outra con imponentes fortalezas defensivas. Esta situación repítese en Arbo-Melgaço, Salvaterra-Monção, A Guarda-Caminha, etc.

Lembro que aquel día me recibiu o doutor Montenegro en persoa, unha deferencia coa que non contaba e que me confirmou a súa inmensa humanidade. Despois de presentarme algúns dos que ían ser os meus compañeiros de traballo, ofreceuse a ensinarme as diversas instalacións do centro. Todo o que diga aquí sobre elas parecerá pouco, porque semella imposible que exista algo mellor. Xa o lugar onde están radicadas é excepcional: un pazo magnífico a poucos quilómetros de Goián, situado no máis alto dun outeiro que baixa suavemente ata as beiras do Miño, xusto fronte ás pequenas illas da Boega e Vacariza, e con Vila Nova de Cerveira ollándonos desde a banda portuguesa. Trátase dun edificio cargado de historia, unha xoia representativa da mellor arquitectura civil do barroco galego. Segundo souben despois, fora edificado sobre os restos dunha vella fortaleza do século XIV, da que a penas quedaba nada. [...] O clima e a beleza do contorno foran dúas das razóns que levaran ós doutores a fixar alí o lugar onde poñer en práctica as súas teorías.

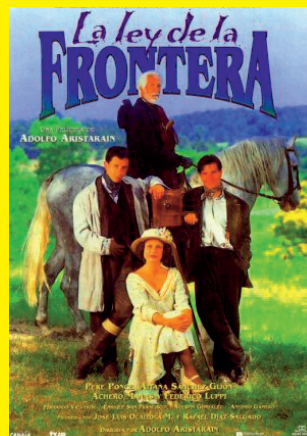
Restauraran o pazo por completo e ampliáranlo con outras instalacións anexas. Se o exterior era unha marabilla, coas dúas torres laterais e a señorial escalinata da entrada, tamén eran modelícos os interiores, que foran adaptados ó novo uso do edificio. [...] Había ademais numerosos espacios comunitarios, cheos de recunchos que invitaban ó diálogo.

De todo o conxunto, impresionáronme especialmente os amplos xardíns de estilo francés, onde salientaban unhas xigantescas palmeiras centenarias, así como o extenso arboredo posterior, que ocupaba a outra banda do outeiro e se prolongaba ata as terras cultivadas do val. Paseando por aqueles carreiros abeirados de castiñeiros e carballos tiña a sensación, malia estar a moi poucos quilómetros de Vigo, de que me acababa de mergullar nunha das escasas fragas solitarias que aínda se poden atopar no interior do noso país. [...]

Se miraba ó sur, máis alá dos xardíns, o que vía era o Miño, e, na outra beira, a liña verde que sinalaba o comezo das terras de Portugal. Atopábame nun lugar magnífico, e resultaba doado adiviñar que a miña estancia alí ía ser unha experiencia inesquecible.

Restauraran o pazo por completo e ampliáranlo con outras instalacións anexas. Se o exterior era unha marabilla, coas dúas torres laterais e a señorial escalinata da entrada, tamén eran modelícos os interiores, que foran adaptados ó novo uso do edificio. [...] Había ademais numerosos espacios comunitarios, cheos de recunchos que invitaban ó diálogo.

PAISAXE. Óleo sobre lenzo [97x130]
Manuel Colmeiro Guimaraes [Silleda1901 - Salvaterra de Miño 1999]



A LEI DA FRONTEIRA
Dirección: Adolfo Aristarain
Producción: CPA, Shazam SA, Adai Filmes
Ano: 1995

No ano 1900, a ambos lados da fronteira entre Galicia e Portugal nacen dous nenos, João e Xan. Vinte anos despois, nas súas respectivas fuxidas do convento e do alistamento para a guerra, a súas vidas atópanse na fronteira. Xuntos corren diversas aventuras entre nas que se atopan a Bárbara, unha xornalista do New York Times que busca ao bandido "El Argentino" para facerle unha entrevista. Lupi, o actor que encarna a "El Argentino", comentaba que moitas veces non sabía se estaban rodando en Galicia ou en Portugal porque a paisaxe era a mesma nos dous territorios. A periodista é un personaxe inspirado na fotografía Mathilda Anderson.

AIRE NEGRO
Agustín Fernández Paz. Ed. Xerais. 2000. ISBN 84-8302-520-7

A TARDE NO VAL. Óleo sobre lenzo [64x75]
Imeldo Corral González [Ferro 1889 - 1976]



Vilarelho da Raia
Teixeiros
O Penedo
Cerdeira
O Torros
O Baixo
Outeiro da Cruz
Rabal
Alvorinha