



©IGN - Ano 2011
PNOA ©IGN
Derogato 1/25000



CARTOGRAFIA 1/50000
©IGN - Ano 2005



O COUREL

A Serra do Courel é un espazo natural singular que reúne características xeolóxicas, botánicas, da fauna, arqueolóxicas ou etnográficas que se revelan como únicas.

Estruturalmente dominan os vales encaixados labrados polos afluentes do río Sil: Lor, Quiroga, Soldón e Selmo. Estes leitos están separados por espazos interfluviais que superan os 1600 m, como Formigueiros (1654 m), Pía Paxaro (1616 m) e Faro (1615 m).

Boa parte da Serra do Courel pertence ao dominio climático oceánico, cunha marcada inclinación á variante de montaña, como consecuencia da súa altitude, relevo e distancia ao mar. No val do río Sil atópanse estacións de clima submediterráneo e incluso mediterráneo atenuado.

A xeoloxía deste territorio, eminentemente montañoso, conta cunha historia moi longa. Nel atopamos algunha paraxe de relevancia a nivel mundial coma o sinclinal da Serra do Courel (coñecido como pregamento de Campodola-Leixazós).

A Serra do Courel está formada por lousas, cuarcitas, xistos e pedra de gran da Era Primaria. Intercaladas con estes materiais atópanse estreitas bandas calcarias que orixinan covas e outras formacións características deste tipo de terreo. Todos estes materiais proceden de sedimentos mariños, que na Era Primaria se viron comprimidos, pregados e elevados pola colisión das placas continentais dando lugar á Serra do Courel. Durante a Era Terciaria o relevo desta Serra ergueuse acadando cotas que superan os 1600 metros. Hai 2,6 millóns de anos o clima da Terra pasou a ser moito máis frío que na actualidade (fases glaciais). Nesta serra estes cambios no clima quedaron rexistrados na superficie en forma de circos e morenas glaciais.

Os extensos e protexidos vales, a confluencia dos climas mediterráneo e eurosiberiano atlántico e as bandas calcarias favorecen a existencia dunha flora rica e variada. Na Serra do Courel está presente máis do 40% de todas as especies vexetais galegas.

Un basto patrimonio arqueolóxico e etnográfico completan un espazo cheo de contrastes. Asentamentos castrexos, minas romanas, castelos, ferrarías, abellarizas, celeiros, arquitectura tradicional de montaña, etc. dan unha idea dun pasado duro marcado polo enxeño do ser humano para adaptarse a un medio tan áspero coma singular.

Aínda que estas zonas de montaña non parezan lugares propicios para a ocupación humana, o asentamento na Serra do Courel pódese constatar desde a Prehistoria. Na actualidade é un territorio pouco poboado, cunha densidade de poboación moi baixa e cun notable avellentamento da poboación. Estes factores manifestáanse coma o principal atranco para o normal funcionamento, potenciación e desenvolvemento dos enormes recursos endóxenos que existen neste territorio.

Texto de Ramón Vial Anca. Director do Museo Xeolóxico de Quiroga

COVA NO COUREL



A SEARA.

Nas partes altas dos montes, dominan as formacións arbustivas, normalmente de xestas coma o piorno. Débense á intensa actividade humana, historicamente para o aproveitamento gandeiro e na actualidade por mor dos lumes. Na medida en que non haxa lumes, as árbores autóctonas irán progresando no mato.

LOUSEIRA EN FOLGOSO DO COUREL



ALDEA DE SOLDÓN, NO CAMIÑO DE QUIROGA Á SEARA

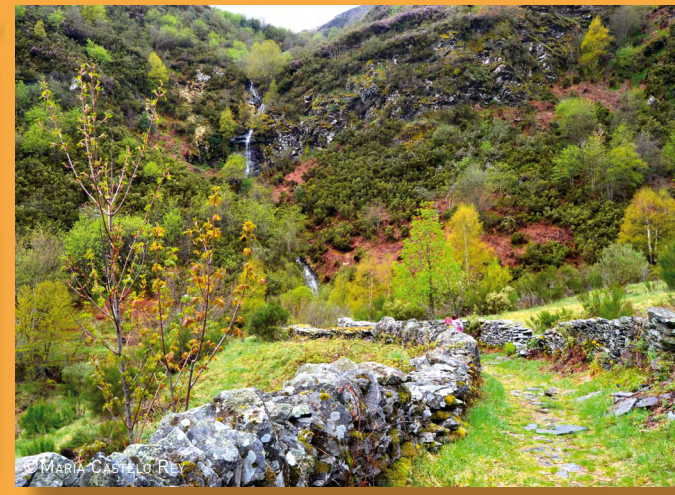


FERVENZA DO FÓCARO



As fracturas do terreo e os vales de leito irregular propician a aparición das **fervenzas**.

MUROS E VALOS



Os muros , valos e sebes serven para separar as leiras entre elas. Na paisaxe rural tradicional tiñan moita importancia, mais están a desaparecer polos custos asociados ao seu mantemento.

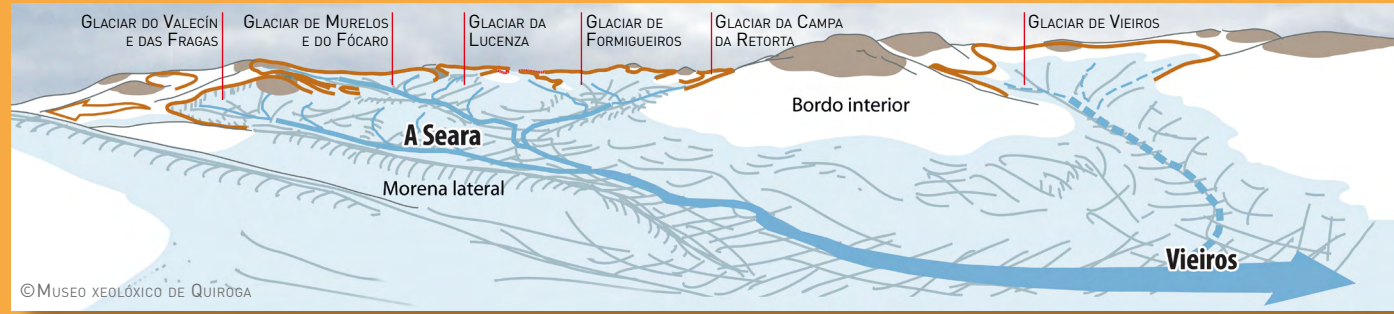
VIVENDAS DE MONTAÑA DA SEARA



As vivendas das serras teñen muros de pedra, escaleira exterior e cuberta de lousa. Son casas amplas de dous andares cunha solaina orientada ao mediodía, que se utiliza para secar as colleitas.

Hai uns 50.000 anos, a neve e o xeo acumuláronse en cuncas ou circos, orixinando o **glaciar da Seara-Vieiros**, con tres linguas de xeo que marcaron profundos vales. A lingua de xeo dos glaciares descendeu polo val adiante arrastrando rochas que orixinaron morenas.

ESQUEMA DOS GLACIARES DA SEARA-VIEIROS



©MUSEO XEOLÓXICO DE QUIROGA

Os **prados** ocupan os fondos dos vales. Son prados regados a través dun denso sistema de levadas que se derivan do río Selmo e outros regueiros. O gando pasta no verán, polo que é preciso que estean pechados con valos.

Os **aldeas de montaña** forman núcleos compactos con rúas estreitas e vivendas moi xuntas para protexerse do frío e dos ventos. As árbores que as circundan actúan de paraventos.

Neste Courel de montes tan grandiosos, a presenza do ser humano semella insignificante, de aí que o poeta **Uxío Novoneyra** escribise: *"Courel dos tesos cumes que ollan de lonxe! Eiquí síntese ben o pouco que é un home..."*



LAGOA GLACIAR DE LUCENZA



A lagoa de Lucenza é de orixe glaciar. A súa orixe remóntase ao Pleistoceno, hai uns 13.400 anos. Está moi colmatada de sedimentos. Durante o inverno permanece xeada e no verán, seca.

FERRARÍA EN SEOANE DO COUREL



A minaría do ferro no xacemento do Monte Formigueiro foi coñecida xa polos romanos e constituíu a principal actividade económica da Seara durante séculos xunto co pastoreo e os teares.

SENDA



O turismo rural, o sendeirismo e montañismo son as actividades económicas ensaiadas para loitar contra o despoboamento da zona, de momento cuns efectos modestos e limitados.

10.000 ANOS
CUATERNARIA (NEOZOICO)

Poema nº 20

*HEIN d'ir o Pía Páxaro i a Boca do Faro
deitarme na Campa da Lucenza nun claro.
Hein d'ir á Devesa da Rigueira i a Donís
ó Rebolo á Pinza i ó Chao dos Carris.
Hein d'ir a Lousada i a Pacios do Señor
a Santalla a Veiga de Forcas i a Fonlor.
Hein d'ir ó Cebreiro pasar por Liñares
rubir ó Iribio a Cervantes i a Ancares
Hein d'ir a Cido i a Castro de Brió
baixar i andar pola aurela do río.
Hein d'ir a Céramo cruzar o Faro i entón
debrocar pra baixo cara Oéncia e León.
Hein d'ir a Vales i a Pena da Airexa
i a un eido solo onde ninguén me vexa.*

Poema nº 3

*Courel dos tesos cumes que ollan de lonxe!
Eiquí síntese ben o pouco que é un home...*

Poema nº 21

*Terras érmedas do Freixeiro!
Montes irados!
Pobos pobres
que se foron quedando nos ósos!*

A CASA DE PARADA

*A casa de pedra e cal vella
-solaina de ventanas pra serra-
feita fai cen anos á miña maneira!*

Poema nº 29

*POLO Real de Parada
por Savane e por Piñeira
Pontalar e Fondestela
cara Pacios de Lousada
o solar da miña mai.
Polas rotas do meu pai
i a miña irmá cabaleira.
Coma se fora candi-el
coma se fora candi-ela
a Pedrafitá á feira.*

OS EIDOS

Uxío Novoneyra. Ed. La Voz de Galicia. 2002. ISBN 84-9757-047-2

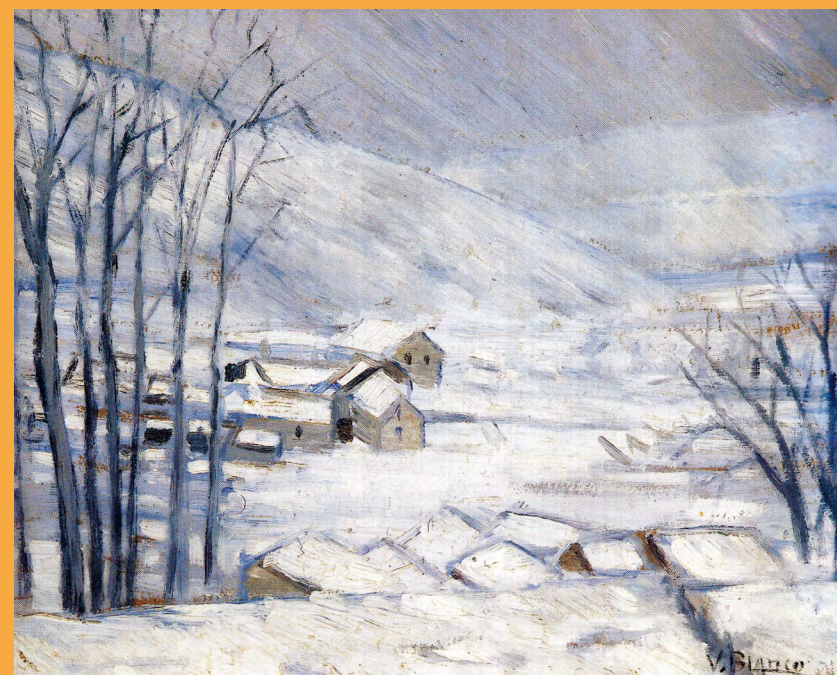
O COUREL. Óleo sobre lenzo (118x176)

Fermin González Prieto [Viveiro 1900 – Madrid 1987]



PAISAXE NEVADA. Óleo sobre lenzo (39x47)

Virxilio Blanco Garrido [Forcarei 1896 – 1948]



VILAMOR
Dirección: Ignacio Villar
Producción: Vía Láctea Filmes
Ano: 2012

No ano 1976, Breixo vive coa súa familia nunha idílica e illada aldea, e prepárase para converterse algún día no cura da vila de Seoane. Un día atópase cos membros dunha comuna hippie que se asentou nos arredores da súa aldea, e decide colaborar con eles para recuperar as casas abandonadas de Vilamor, e crear un novo xeito de vida. Pero todo se complica cando Breixo namora tolamente de Sonia, unha das rapazas da comuna. El non acepta o amor libre, nin as drogas, nin o ateísmo. Con moita mágoa, abandona a súa aldea. Trinta e tres anos despois, convertido nun escritor de sona e cos ideais agochados nalgún recuncho da memoria, Breixo regresa ao lugar onde viviu os mellores anos da súa vida. Vilamor é a primeira longametraxe de ficción que se roda na montaña de Lugo e desenvólvese en varios momentos do ano para rexistrar a evolución da trama ao longo da historia.

A Boca da Rigueira
Teso de Valporca
Alto de Murelo
O Penouco
Os Carballóns
Pena da Aiga
Campa do Bedal
Teso das Papoulas
Campa da Retorta