

Sabela

e as zocas máxicas



Cofinanciado pola



XUNTA DE GALICIA
CONSELLERÍA DE MEDIO AMBIENTE
TERRITORIO E INFRAESTRUTURAS
Secretaría Xeral de
Ordenación do Territorio e Urbanismo

proxectoterra 
COLEXIO OFICIAL DE ARQUITECTOS DE GALICIA C. O. A. G.

O ProxectoTERRA é un proxecto de cooperación co mundo da educación do Colexio Oficial de Arquitectos de Galicia dirixido ás distintas etapas da Educación Obrigatoria co obxectivo de colaborar na construción do coñecemento que os escolares fan dos espazos que habitamos.

Este conto Sabela e as zocas máxicas forma parte dos recursos educativos elaborados polo Proxectoterra para Educación Infantil. Un xeito de orientar a observación e a vivencia dos seus espazos cotiás no ánimo de facelas o máis diversas, persoais e completas que sexa posible.

Da casa á escola é a idea que articula as tres historias deste conto. Un achegamento multisensorial e emocional/afectivo ao espazo vivido, que faga máis rica a construción mental que nestas idades temperás se está a facer dos tres ámbitos máis significativos na vida dos cativos: a casa, a escola e o camiño que percorren todos os días dunha á outra. Tres ámbitos: o privado, o social e o público, que estarán presentes ao longo das nosas vidas e que xa estamos a construír desde pequenos.

Edita

Colexio Oficial de Arquitectos de Galicia. ProxectoTERRA

Praza da Quintana n° 1, 2°
15704 Santiago de Compostela, A Coruña
España

Tel. +34 981 552 400
Fax +34 981 561 658

<http://proxectoterra.coag.es>
proxectoterra@coag.es

© autoras/es dos textos
© autoras/es das imaxes

Un conto creado por
Lorena Croques Villaverde
Mª José del Río Piñeiro
Miriam Sedes López

Ilustracións
Óscar Villán Seoane

Fotografías
Miriam Sedes Pablo Miranda
Raquel Castro Xosé M. Rosales

Revisión lingüística dos textos
Rocío Romar Roel

Coordinación e xestión da edición
Xaniño. Agencia de Comunicación Gráfica

Equipo do ProxectoTERRA
Xosé Manuel Rosales Noves. Coordinador
Antonio Díaz Otero
Pedro de Llano Cabado
José Luis González Fernández

Coordinación e supervisión dos materiais
Jose Luis González Fernández
Xosé Manuel Rosales Noves

Guía elaborada por
Lorena Croques Villaverde
Mª José del Río Piñeiro
Miriam Sedes López

Profesorado
colaborador
Francisco José Becerra Gil
Lorena Croques Villaverde
Mª José del Río Piñeiro
Yolanda Murillo Moreira
Susana Nieto Martínez
Miriam Sedes López



O noso agradecemento á **Asociación Socio-Pedagóxica Galega** (entidade colaboradora do ProxectoTERRA) e a **Pirilampo** por permitírnos incorporar as súas cancións e vídeos dentro dos nosos recursos educativos "**Da Casa á Escola**".

Ola!

Son **Sabela**, teño cinco anos,
vivo nunha vila pero encántame ir á casa dos meus avós á aldea
onde atopei as miñas zocas máxicas e viaxeiras...

Agora **abre** ben os ollos,
afina as túas orellas,
toca coas túas mans,
ule co teu nariz
e **corre** cos pés lixeiros.



1. POR QUE EMPREGAR ESTE MATERIAL?

- Parte da nosa realidade: as nosas casas, a nosa contorna rural ou urbana, o noso patrimonio natural e construído, as características das nosas aldeas, vilas e cidades...
- Fainos dispor de imaxes reais da nosa contorna.
- Con este material todos nos identificamos: interior, costa, urbano, rural...
- Parte de elementos moi motivadores para o noso alumnado: contos, cancións, xogos.
- Estes materiais non son frecuentes nin nas aulas nin nas guías didácticas.

2. METODOLOXÍA

Sabela e as zocas máxicas é un proxecto esencialmente sensorial, lúdico e vivencial.

Este traballo está estruturado en tres BLOQUES TEMÁTICOS relacionados entre si:

- BLOQUE 1: OS ESPAZOS DA CASA. A casa como primeiro espazo vivenciado. O espazo privado:

-A casa por dentro	Conto 1: <i>O segredo do faiado.</i>
-A casa por fóra	Conto 2: <i>O moletiño de pan</i>
- BLOQUE 2: DA CASA Á ESCOLA - O CAMIÑO. O espazo público

-O camiño da casa á escola.	Conto 2: <i>O moletiño de pan</i>
-----------------------------	-----------------------------------
- BLOQUE 3: OS ESPAZOS DA ESCOLA. A escola como espazo de socialización.

-Os espazos da escola	Conto 3: <i>O tesouro da escola</i>
-----------------------	-------------------------------------

É un proxecto que se volve diferente en cada escola ou colexio polas características do

mesmo. A contextualización á contorna do alumnado é esencial no desenvolvemento da nosa proposta na que os seus espazos vividos son os protagonistas.

Na nosa proposta pensamos na creación dun **Recanto do ProxectoTERRA**, no que estarán a casa de Sabela e os xogos e contos do proxecto, onde os nenos e nenas da aula poderán xogar individualmente ou en pequeno grupo.

A casa de Sabela (Caixa de cartón) pode ser a casa dos avós (pechada) ou un edificio da vila (aberta).



Ademais nesa zona pode haber un lugar para exposicións sobre o proxecto.

A aplicación destas actividades (individuais, de pequeno grupo ou gran grupo) pode levarse a cabo dun xeito flexible e adaptándose á dinámica da aula coordinando estas cos demais contidos educativos.

As actividades poden seguir a secuencia completa tal como se presenta ou adaptarse ás necesidades particulares de cada aula.

É recomendable implicar a toda a comunidade educativa: especialmente ás familias nos dous primeiros bloques e ao resto do profesorado e persoal non docente no terceiro e último bloque.

3. DESTINATARIOS

Destinada para o alumnado de 5º- 6º de Educación Infantil por tres motivos esenciais:

- Polo grao de madurez.
- Polo grao de abstracción.
- Polo seu inminente paso a primaria, posto que facilita a aproximación a un novo contexto e a unha nova realidade que se van a atopar no curso seguinte.

4. TEMPORALIZACIÓN

Esta é unha temporalización aproximada debido á flexibilidade dos tempos en Educación Infantil. Unha posibilidade que aconsellamos é desenvolver un bloque por trimestre.

- | | |
|--------------------------------------|--------------|
| •A Casa: 5 sesións. | 1º Trimestre |
| •Camiño da Casa á Escola: 5 sesións. | 2º Trimestre |
| •A Escola: 5 sesións. | 3º Trimestre |

5. OBXECTIVOS

OBXECTIVOS XERAIS

- Contribuír a mellorar o coñecemento que os nenos e nenas teñen dos lugares que habitamos a partir dun eixo motivador, neste caso un conto.
- Vivenciar os diferentes espazos territoriais onde transcorre a súa vida: a casa, o traxecto e a escola partindo da realidade dunha nena da súa mesma idade.

OBXECTIVOS DIDÁCTICOS: "A CASA"

- Coñecer o espazo privado de cada nena e neno a través dos sentidos (vista, tacto, oído e olfacto) indagando nas características das vivendas: dependencias e o seu uso.
- Coñecer a contorna máis próxima á súa casa iniciándose na construción do espazo social inmediato que comparte coa súa veciñanza.
- Identificar o lugar onde viven en función de diversos criterios: aldea/vila/cidade, interior/costa.
- Observar, investigar e experimentar os elementos da contorna a través de imaxes próximas á realidade.
- Identificar e descubrir os materiais empregados na construción das diferentes vivendas e as súas calidades: temperatura (frío - quente), humidade, textura (suave - áspero, rugoso - liso), dureza (duro - brande), cores...
- Iniciarse no uso do plano dunha vivenda sendo capaz de identificar, representar, clasificar e situar os diferentes elementos do mesmo.
- Coñecer o seu enderezo como xeito de identificación organizada das construcións da súa contorna.
- Representar a través de diferentes formas de expresión (oral, gráfica, corporal e plástica) as

características básicas dunha vivenda tendo en conta o interior, exterior e os materiais de construción da mesma.

- Iniciarse no recoñecemento de mapas e planos (google maps, plano do lugar onde vivimos) como xeitos de representar os lugares onde vivimos.

OBXECTIVOS DIDÁCTICOS: “DO CAMIÑO DA CASA Á ESCOLA”

- Coñecer o percorrido e os elementos do mesmo levando a cabo propostas de actividades diferenciadas.
- Identificar, descubrir e representar os diferentes elementos que atopan no camiño da casa á escola:
 - Naturais (bosques, leiras...)
 - Privados (vivendas)
 - Públicos construídos (concello, centro de saúde..)
 - Públicos abertos (parques, pistas deportivas...)
 - Lugares para circular (beirarrúas, calzada, ponte...)
 - Lugares de traballo (fábrica, tendas...)
- Descubrir a posición que ocupan os elementos da contorna no percorrido: antes/despois, preto/lonxe, entre, ao carón de, primeiro/último, no medio de, diante de, detrás de, á dereita de, á esquerda de...
- Representar de forma oral e gráfica o percorrido e os elementos do mesmo respectando as diferentes opinións dos compañeiros/as, sendo capaz de identificar, representar, clasificar e situar os diferentes elementos do mesmo.
- Coñecer o uso dos lugares e elementos da contorna que os nenos e nenas empregan: parque, biblioteca, praia, beirarrúa, papeleira...
- Identificar de que materiais están elaborados os elementos que atopamos no percorrido, a través do recoñecemento das súas cualidades visuais e texturais: temperatura (frío - quente),

humidade, textura (suave - áspero, rugoso - liso), dureza (duro - brando), cores...

- Iniciar na identificación do lugar onde viven en función a diversos criterios: aldea/vila/cidade, interior/costa.
- Aproximarse ao coñecemento da contorna próxima a través do plano da súa localidade, vila, cidade.
- Iniciar na estimación sobre o tempo empregado nos diferentes percorridos usando relacións de cantidade e comparación: máis, menos, máis que, menos que...

OBXECTIVOS DIDÁCTICOS: "A ESCOLA"

- Coñecer o primeiro espazo social do alumnado a través dos sentidos (vista, tacto, oído e olfacto): dependencias e uso.
- Identificar e descubrir os materiais empregados na construción dos diferentes elementos da escola e das súas cualidades visuais e texturais:: temperatura (frío -quente), humidade, textura (suave - áspero, rugoso - liso), dureza (duro - brando), cores...
- Iniciar no uso do plano da escola sendo capaz de identificar, representar, clasificar e situar os diferentes elementos do mesmo.
- Descubrir e identificar as diferentes funcións na escola (directora, conserxe, coidadora,...)
- Representar a través de diferentes formas de expresión (oral, gráfica, corporal e plástica) as características básicas da escola tendo en conta o interior, exterior e os materiais de construción da mesma.
- Observar, explorar e experimentar a través dos sentidos os elementos da escola e ser quen de facer unha reflexión conxunta sobre os mesmos.
- Iniciar na expresión oral das sensacións que lle producen algúns elementos da escola respectando as diferentes opinións dos compañeiros/as.
- Observar necesidades, dificultades, problemas dos lugares que comparten na escola (patio, biblioteca, aula...) buscando solucións para as mesmas: ser cidadáns e cidadás activos/as.

6. COMPETENCIAS BÁSICAS DO CURRÍCULO

A competencia esencial que traballamos a partir deste proxecto é a que fai referencia ao COÑECEMENTO E INTERACCIÓN CO MUNDO FÍSICO. Pretendemos iniciar aos nenos e nenas no pensamento científico potenciando habilidades de investigación como formular hipóteses, recoñecer evidencias, observar, formular interrogantes, predicir, xerar novas ideas e solucións...

7. RECURSOS

A proposta educativa **"Sabela e as zocas máxicas"** conta co seguinte material:

1. Guía para o profesorado na que se presentan as intencións educativas do equipo redactor, se describen as actividades, materiais e indicacións para levar a cabo este proxecto.
2. A casa de Sabela onde se recollen os materiais precisos para as actividades:
 - **Contos** de *"Sabela e as zocas máxicas"* en dous formatos.
 - Carta presentación de Sabela.
 - Conto 1: *O segredo do faiado.*
 - Conto 2: *O moletiño de pan.*
 - Conto 3: *O tesouro da escola.*
 - **Pictogramas** da Casa, do Camiño e da Escola para realizar diversas actividades.

- DVD **"Sabela e as zocas máxicas"** que inclúe:
 - O conto en varios formatos e Guía para o profesorado en soporte dixital.
 - Pictogramas en soporte dixital.
 - Láminas de traballo, carné de investigador/a, diploma final e portada de traballos.
 - Bits da Casa, o Camiño, a Escola e materiais.
 - Cancións, Vídeos...

8. ENLACES WEB

- <http://proxectoterra.coag.es/>

Na páxina web do ProxectoTERRA podedes acceder a diversos recursos. Os máis adaptados a Educación Infantil e á proposta de Sabela son:

- O libro **"Un mundo de sensacións"**, elaborado para o 1º Ciclo de Primaria, que reforza o traballo dos sentidos e o lugar onde vives (aldea - vila - cidade).
<http://proxectoterra.coag.es/profesorado/profesorado-primaria/>
- Os vídeos para observar o paso do tempo (día - noite) e as estacións.
<https://www.youtube.com/playlist?list=PLAIYtbi8zeQfyVrEEALHS-iWYPKAIRLi->
- Os spots para percibir elementos do espazo público e privado.
<https://www.youtube.com/playlist?list=PLAIYtbi8zeQfpnvtE3G7wSMTwBx97BNIA>
- "O video do Arquitecto" <https://youtu.be/w9DHSTrgmS4>
- "A Casa da Música" <https://youtu.be/DbcvAr1sdaY>

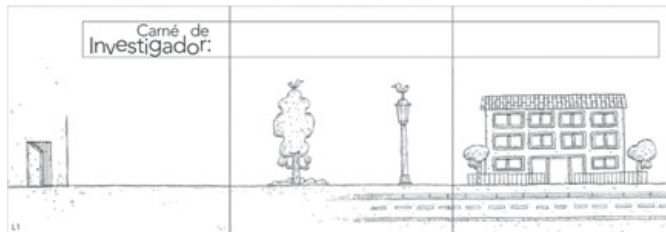
- <http://maps.google.es/>
- Picasa



L1.- CARNÉ DE INVESTIGADOR/A



ANVERSO



REVERSO

L2.- DIPLOMA



L3-1 ALDEA-VILA-CIDADE



L3-2 ALDEA-VILA-CIDADE



L3-3 ALDEA-VILA-CIDADE



L4-1 PON O TEU NOME...



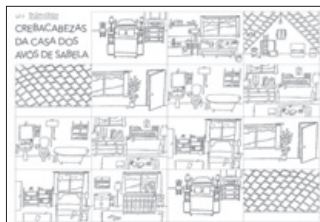
L4-2 PON O TEU NOME...



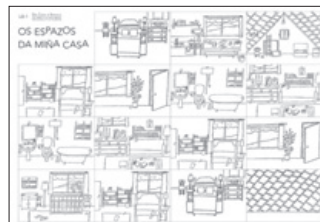
L5 DEBUXA A SABELA

LÁMINAS DE TRABALLO
DISPOÑIBLES DE PDF

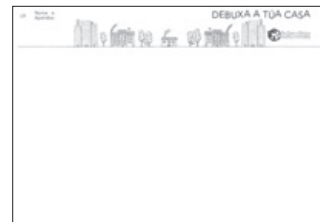
L6 XOGO DOS SENTIDOS NA CASA



L7-1 CREBACABEZAS DA CASA



L8-1 O PLANO DA MIÑA CASA



L9 DEBUXA A TUA CASA



L10 O MEU ENDEREZO



L11 DESDE A MIÑA FIESTRA



L12-1 CAMIÑO DE SABELA



L12-2 CAMIÑO DE SABELA



L12-1N CAMIÑO DE SABELA



L12-2N CAMIÑO DE SABELA



L13 DEBUXA O TEU CAMIÑO



L14 EN QUE VES AO COLEXIO



L15-1 DA CASA AO COLEXIO



L15-2 DA CASA AO COLEXIO



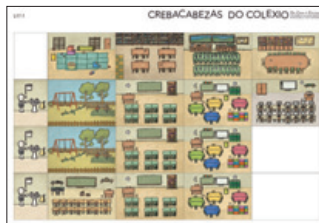
L15-3 DA CASA AO COLEXIO



L15-4 DA CASA AO COLEXIO



L16 XOGO SENTIDOS NO COLEXIO



L17-1 CREBACABEZAS DA ESCOLA



L17-2 CREBACABEZAS DA ESCOLA



L18-1 O PLANO DO COLEXIO



L18-2 O PLANO DO COLEXIO

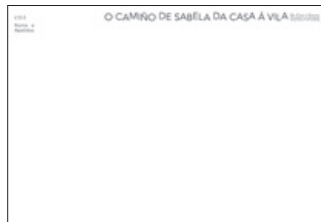


L19 DEBUXA O TEU COLEXIO

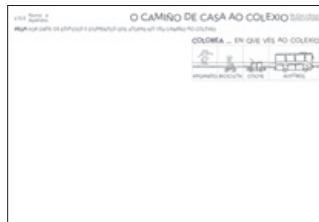


L20-1 PLANOS CASA DOS AVÓS

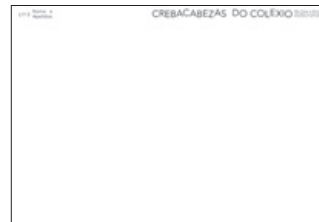
TAMÉN TES DISPOÑIBLES EN PDF AS SEGUINTE LÁMINAS PARA A REALIZACIÓN DAS ACTIVIDADES:



L12-3 CAMIÑO DE SABELA



L15-5 DA CASA AO COLEXIO

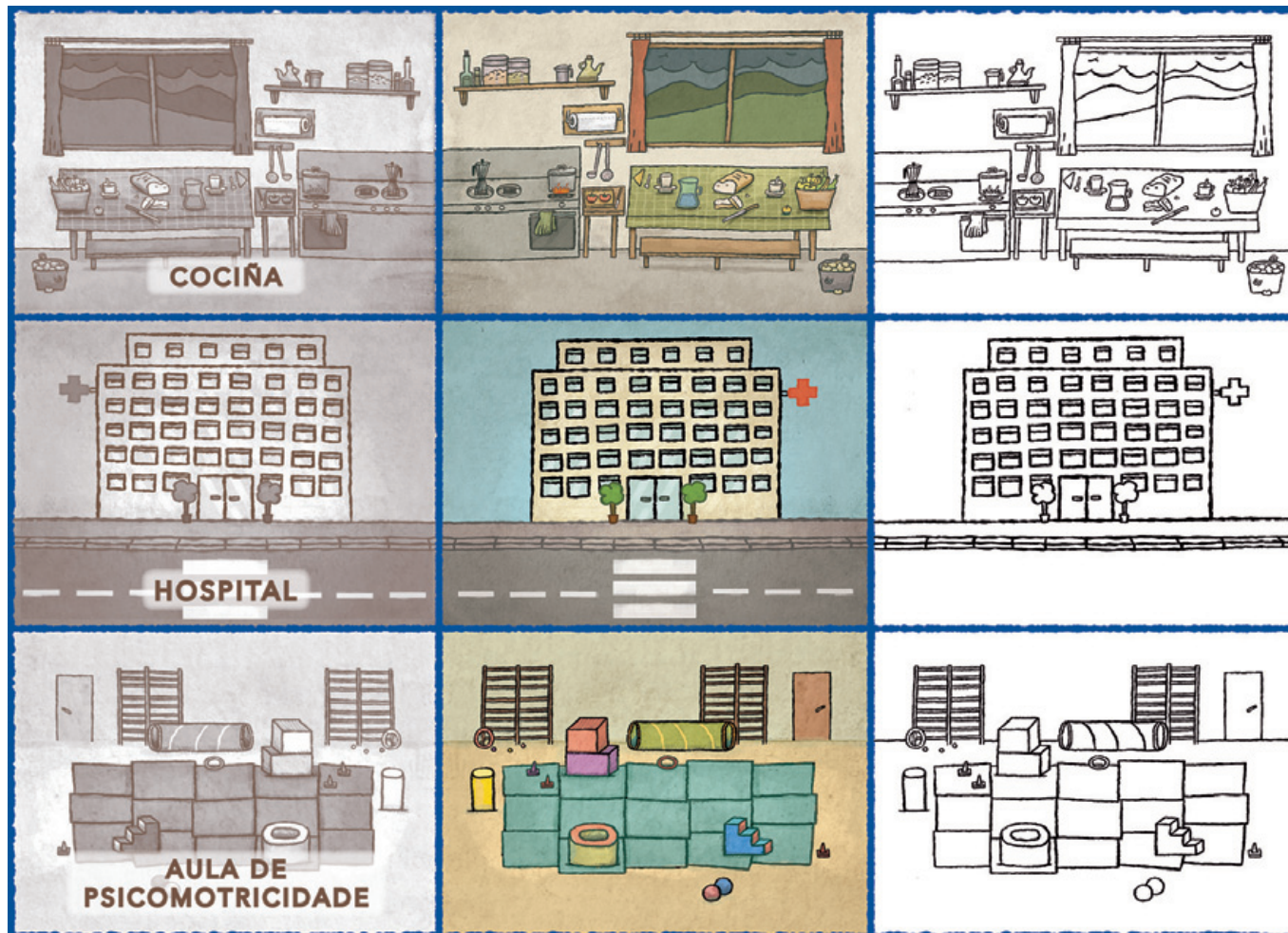


L17-3 CREBACABEZAS DA ESCOLA



L18-3 O PLANO DO COLEXIO

PICTOS - FORMATOS DE PRESENTACIÓN: REVERSO MONOCROMO, ANVERSO A COR, ANVERSO A LIÑA (SO DIXITAL)



EXEMPLOS DE BITS QUE PODEDES ATOPAR NO DVD E NA WEB DO PROXECTO TERRA

COLE



COLEXIO



COLEXIO



AULA INFANTIL



COMEDOR



AULA DE INFORMÁTICA

CAMIÑO



BIBLIOTECA



BICICLETAS



CENTRO CÍVICO



PRAIA



HOSPITAL

CAMIÑO



CONCELLO



CONCELLO



CENTRO DE SAÚDE



COLECTORES DO LIXO



PARADA DE BUS

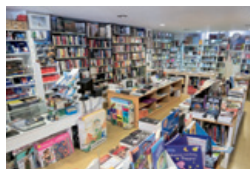
CAMIÑO



CARNIZARÍA



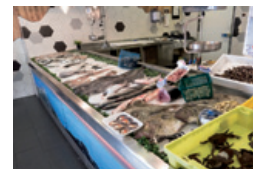
FROITARÍA



LIBRERÍA



PANADERÍA



PEIXARÍA

COUSAS



SUMIDOIRO DE FERRO



CABALOÑO DE MADEIRA



BANCO DE MADEIRA E FERRO



ESPELLO DE VIDRO




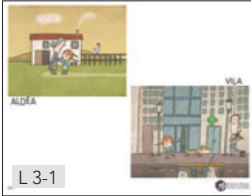
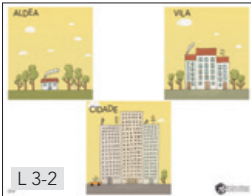


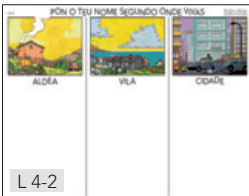
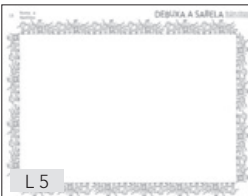
PEZAS DE MADEIRA

9. PROPOSTA DIDÁCTICA:
ORIENTACIÓNS E ACTIVIDADES

9.1

SABELA E AS ZOCAS MÁXICAS
CARTA DE SABELA

- SECUENCIA DE ACTIVIDADES DE MOTIVACIÓN E ANÁLISE DE COÑECEMENTOS PREVIOS

<p>SABELA</p> <p>Presentación da personaxe</p>	<ul style="list-style-type: none"> • Ler a carta de Sabela no conto. Coñecemos a Sabela, a personaxe principal que guía todo o proxecto e que motiva a investigar. (L 0) 	 <p>L 0</p>
<p>ALDEA</p> <p>VILA</p> <p>CIDADE</p>	<ul style="list-style-type: none"> • Diálogo no gran grupo. Preguntas tipo: <ul style="list-style-type: none"> -Onde vive Sabela? E ti? Na vila, na aldea, nunha cidade...? Por que o cres? -Como pensas que é una aldea/vila? Por que? -Que elementos terá? Como serán as casas? • Observa as imaxes da casa dos avós de Sabela na aldea e da vila e compara as vivendas (L 3-1 / L 3-2 / L 3-3) • En gran grupo escribe o teu nome onde cres que vives (aldea -vila/cidade) (L 4-1 / L 4-2). Retomárase en varios momentos para que eles mesmos corrixa se é preciso. • Debuxa a Sabela (L 5) 	 <p>L 3-1</p>  <p>L 3-2</p>  <p>L 3-3</p>
	 <p>L 4-1</p>  <p>L 4-2</p>  <p>L 5</p>	

<p>ESPERTAR OS SENTIDOS</p>	<ul style="list-style-type: none"> • Aprende e recita a rima empregando os xestos axeitados. <p>“Abre ben os ollos, afina as túas orellas, toca coas túas mans, ule co teu nariz e corre cos pes lixeiros”</p> <p>Ao longo de todo o proxecto repetimos esta rima como motivación para a investigación a través dos sentidos.</p>
<p>CARNÉ DE INVESTIGADOR/A</p>	<ul style="list-style-type: none"> • Amosar o carné de investigador/a (L 1). Ao finalizar cada bloque cubriremos a parte correspondente e ao final do proxecto recibiremos o noso diploma (L 2) xunto a dito carné por ser uns fantásticos investigadores/as e Arquitectas e Arquitectos da Casa, do Camiño e da Escola.

L1 CARNÉ DE INVESTIGADOR / INVESTIGADORA



L2 DIPLOMA DE ARQUITECTA / ARQUITECTO



9. PROPOSTA DIDÁCTICA:
ORIENTACIÓNS E ACTIVIDADES

9.2

CONTO 1
SABELA E O SEGREDO DO FAIADO

- SECUENCIA DE ACTIVIDADES DE ACHEGAMENTO AO ESPAZO PRIVADO: **A CASA POR DENTRO** DEPENDENCIAS E PLANO



<p>ESPERTAR OS SENTIDOS</p>	<ul style="list-style-type: none"> • Sabela foi de visita á casa dos avós e investigou as dependencias da vivenda, descubriendo o elemento máxico do conto: AS ZOCAS VIAXEIRAS. • PICTOS DA CASA. Observar as dependencias da casa de Sabela. <i>Que obxectos hai en cada dependencia? Que fai Sabela en cada unha?</i> 	
<p>XOGO DE MÍMICA</p> <p>ADIVIÑA ONDE ESTOU</p>	<ul style="list-style-type: none"> • PICTOS DA CASA. Un neno/a dramatiza con mímica unha acción que fai nesa dependencia (pictograma) e o resto ten que adiviñar que fai e en que dependencia da casa está. O que adiviña sae a realizar a seguinte acción. Na mesma dependencia pódense facer diversas accións. Exemplo: frito un ovo na cociña, lavo a vaixela na cociña, vístome na habitación.... <p>Pódese ampliar a outras dependencias. Os pictogramas da casa inclúense no Recanto do Proxecto.</p>	

ESPERTAR OS SENTIDOS NAS DEPENDENCIAS DA CASA

• **ESPERTAR OS SENTIDOS** e, a continuación, en gran grupo dar resposta ás seguintes preguntas partindo das imaxes do conto de Sabela:

-A que **ule** a túa **COCIÑA**? Que ulidos son os máis agradables e cales os máis desagradables?.

-Que cousas **ves** no teu **SALÓN**?

-Que sons **escoitas** no teu **BAÑO**?

-Que obxectos **tocas** na túa **HABITACIÓN**?

-Sabela atopou as zocas máxicas no **FAIADO** da casa dos avós... tes faiado/rocho ? Como é? A que ule? Que cousas gardas nel? Onde está?

-Que **máis dependencias** tes na túa casa? Que fas nelas? Como son? Que elementos hai? A que olen? Que sons escoitas en cada unha delas?

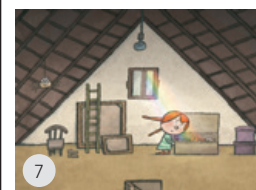
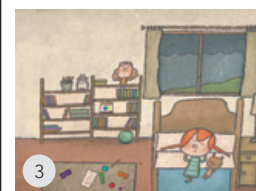
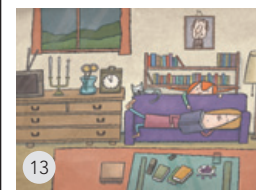
• Outras propostas para espertar os sentidos:

-Xogos de **ulir**: meter en botes cousas que ulan e adiviñar a que ule, ulir as merendas (laranxa, mazá, chourizo...)

-Xogos de **ver**: xogar ao vexo-vexo, bits de imaxes, que falta (colocar varios obxectos da casa no chan, quitar un sen que o vexan e adiviñar o que falta)

-Xogos de **escoitar**: adiviñar sons.

-Xogos de **tocar**: a pita cega, bolsa de tacto (pinzas de madeira, esponxa,...)





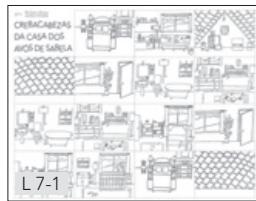
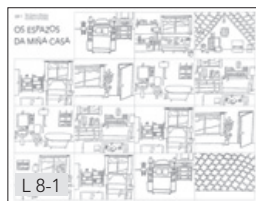
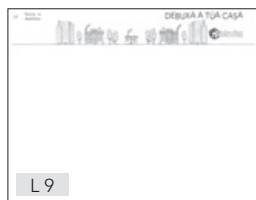

9.2

CONTO 1
SABELA E O SEGREDO DO FAIADO

9.2

CONTO 1
SABELA E O SEGREDO DO FAIADO

<p>XOGO COS SENTIDOS NA CASA</p>	<p>•INVITAR ás FAMILIAS a coñecer a casa cos seus fillos/as a través deste xogo que emprega os sentidos (L 6).</p> <p>Recomendacións para casa:</p> <ul style="list-style-type: none"> -Que cousas ves nas dependencias da túa casa? Obxectos, tamaños, cantidades, cores... -Que cousas tocas nas dependencias da túa casa? Materiais: madeira, plástico, cortiza, area, pedra, metal, alicatado... Texturas: suave/áspero. Temperatura: frío/quente. Consistencia: brando/duro. Humidade: mollado/seco. -Que cousas ules, nas dependencias da túa casa? Agradables/desagradables. -Que cousas escoitas nas dependencias da túa casa? Sons fortes/suaves, altos/baixos, de onde proveñen, para que serven, molestan? -Que cousas degustas na túa casa? Son doces/salgadas, brandas/duras, frias/quentes, solidas/líquidas, de onde proveñen, para que as tomas? <p>•Poden traer ao cole a lámina e contarlle aos compañeiros/as que ven, que tocan, que escoitan e que ulen nas dependencias da súa casa.</p>	 <p>L 6</p>
<p>OS PLANOS DA CASA DOS AVÓS DE SABELA</p>	<p>•OBSERVAR os PLANOS da casa dos avós de Sabela (L 20-1).</p> <p>Preguntas tipo:</p> <p><i>Cantos andares ten a casa? Que estancia cres que é? Por que? Onde cres que está a cociña? Por que? E o salón? Cales son as fiestras? E as portas? Cantas hai? Onde está o faiado? E as escaleiras?</i></p>	 <p>L 20-1</p>

CREBACABEZAS DA CASA	<ul style="list-style-type: none"> •XOGO COS PICTOS DA CASA dos avós de Sabela (dependencias) para formar o PLANO, primeiro en gran grupo e logo en pequenos grupos no Recanto do Proxecto. •COLOREAR, RECORTAR E MONTAR o CREBACABEZAS DA CASA dos avós de Sabela (L 7-1) 	
O PLANO DA MIÑA CASA	<ul style="list-style-type: none"> •RECORTO e PEGO coa axuda da miña familia as dependencias da miña casa e colócoas formando o plano da mesma nun folio tamaño A3. (L 8-1) <p>Recomendacións para casa: <i>observar como son as dependencias das miña casa, cales teño, onde están situadas...</i></p> <p>Cada neno/a CONTA na aula aos demais como é a súa casa.</p> <p>EXPOÑER todos os planos do alumnado nun lugar visible.</p>	
DEBUXA A TÚA CASA	<p>Individualmente debuxa a túa casa por dentro (dependencias). Pódese facer un debuxo inicial e outro final para saber o que aprendemos. (L 9)</p>	
RIMA	<p>Aprende e recita a rima:</p> <p><i>“Sabela Sabeliña, pon as zocas, as zoquiñas se queres aprender polo mundo has de correr”</i></p>	

9. PROPOSTA DIDÁCTICA:
ORIENTACIÓNS E ACTIVIDADES

9.3

CONTO 2
SABELA E O MOLETIÑO DE PAN

- SECUENCIA DE ACTIVIDADES DE ACHEGAMENTO AO ESPAZO PRIVADO: **A CASA POR FORA**
O RUEIRO E A REDE DE CAMIÑOS




<p>ESPERTAR OS SENTIDOS</p>	<ul style="list-style-type: none"> • Sabela de camiño da aldea á vila OBSERVA diferentes tipos de vivendas (unifamiliares, edificios...). 	
<p>ALDEA VILA CIDADE</p>	<ul style="list-style-type: none"> • OBSERVA de novo as imaxes da casa dos avós de Sabela na aldea e tamén as da vila e a cidade (L 4) e corrixe se é preciso. • En GRAN GRUPO dar resposta ás seguintes preguntas: <i>Cal se parece máis á túa casa? A casa da vila ou a da cidade? Por que? De que materiais estará feita? Pareceche alta/baixa, grande/pequena? Ten un andar, varios., cal é o teu? Hai casas pegadas? É un edificio ou unha vivenda unifamiliar? Tes veciños arriba/abaixo, ao lado...? Qué elementos hai arredor da casa? (hortas, tendas...)</i> 	

<p>BITS DE CASAS</p>	<ul style="list-style-type: none"> • OBSERVAR os BITS DE CASAS do DVD. Fixarse nas seguintes características: <ul style="list-style-type: none"> • Morfolóxicas: <i>grande/pequeno, alta/baixa, nova/antiga, número de fiestras, portas, andares, chemineas, formas do tellado, cores...</i>, • Funcionais: <i>adivñar quen pode vivir alí e por que o dis, que facemos na parte de arriba, na entrada, no faiado...</i> 	
<p>O ENDEREZO DO NOSO COLE</p>	<ul style="list-style-type: none"> • Busco o ENDEREZO DO COLE en google maps e observo: nome da rúa ou rúas colindantes, a fachada, o número de fiestras, os materiais, as cores, as portas, os andares, os números dos portais... • DEBUXAMOS entre todos O NOSO COLE en tamaño A3 ou un pouco máis grande. Podemos dividir tarefas e quendas para que ningún quede sen facer nada. Sería interesante empregar diversos materiais: rotuladores, ceras, plastilina, acuarelas, témperas, cera branda... Ímolo a colgar na REDE DE CASAS. 	

9.3

CONTO 2
SABELA E O MOLETIÑO DE PAN

<p>O MEU ENDEREZO</p> <p>ONDE VIVES?</p> <p>SABES O TEU ENDEREZO?</p>	<ul style="list-style-type: none"> • ESCRIBO na casa coa axuda da familia O MEU ENDEREZO (L 10). Recomendacións para casa: <i>observar onde vivo, a fachada do edificio, o número do portal, o piso, que vexo dende a miña fiestra...</i> • Cada neno/a LE na aula O SEU ENDEREZO. Se é posible, buscámola en google maps e observamos: <i>cartel co nome da rúa, número de portal, número de pisos, rúa (ancha - estreita, avenida/praza/rúa...), que hai preto (garaxe, parque, tenda, farmacia, contedores do lixo, sinais de tráfico...)</i> • IMPRIMIR un RUEIRO da zona e sinalar onde está o noso cole e onde vivimos. Pódese empregar o Picassa para facer un rueiro máis grande a través da opción crear un póster. 	
<p>DEBUXA A TÚA CASA</p>	<ul style="list-style-type: none"> • Individualmente DEBUXA A TÚA CASA por fóra (fachada). Pódese facer un debuxo inicial e outro final para saber o que aprendemos. Podes empregar témperas, acuarelas, ceras brandas, rotuladores, pincel... Pegar a foto de cada neno/a, tamaño de carné, na fiestra do seu piso para colgar logo na REDE DE CASAS. (L 9) 	
<p>REDE DE CASAS</p>	<ul style="list-style-type: none"> • Precisamos un espazo amplo nunha parede, onde collan as casas de todo o alumnado e a escola, con espazo para que no seguinte bloque se converta na REDE DE CAMIÑOS. • Colocamos o cole que pintamos entre todos no centro da parede e, OBSERVANDO o RUEIRO, cada neno/a coloca a súa casa con foto no lugar que pensa que está. Podemos colocar elementos recoñecibles (praza de..., parque de..., edificio de...) que lles sirvan de referencia. 	

<p>QUE VEXO DENDE A MIÑA FIESTRA</p>	<p>•En GRAN GRUPO facer unha ACTIVIDADE DE RELAXACIÓN:</p> <p>Reducir a luz, sentar nunha cadeira, pechar os ollos e imaxinar que nos asomamos á unha fiestra da nosa casa imaxinando o que vemos. LER o seguinte texto de xeito calmado mentres escoitamos unha música suave e logo favorecer o diálogo:</p> <p><i>-Pousa a cabeza nas mans moi a modiño. Pecha os ollos e imaxina que vas da man de Sabela. Sabela da tres chimpos coas súas zocas máxicas e diche que repitas o que fai ela sen abrir os ollos.</i></p> <p><i>-Despois de moito correr coas zocas viaxeiras da aldea á vila e da vila á aldea, Sabela sente que está moi cansa e por iso empeza a relaxarse. Colle aire polo nariz e bótalo pola boca. Ti tamén colles aire polo nariz e bótalo pola boca.</i></p> <p><i>-Sabela nota como pesa a súa cabeza, os ombros, os brazos, os cóbados, as mans, os dedos.... Ti tamén o sentes: pesa a túa cabeza, os ombros, os brazos, os cóbados, as mans, os dedos.</i></p> <p><i>-Sabela sente as pernas moi moi longas e pesadas. As zocas pésanlle moito, parece que ten os pes pegados ao chan. Ti tamén sentes as pernas moi pesadas.</i></p> <p><i>-Tan relaxados estades que notades a calor quentiña do sol nas costas, fai cóxegas suavemente.</i></p> <p><i>-Sen abrir os ollos, Sabela lévate voando coa imaxinación á túa casa. Chegas á porta, abres coa chave e vas dereito á túa habitación. Queres que Sabela a vexa. Ves todos os xoguetes e contos que tes. Que cama tan brandiña!. Logo Sabela asómase á fiestra e sentindo o frío cristal observa atentamente...ti asómaste tamén e tocando o nariz no cristal podes ver todo o que hai... (esperar un tempo)</i></p> <p><i>-Agora abre a modiño os ollos e dinos o que viches.</i></p>
--	--

9.3

CONTO 2
SABELA E O MOLETIÑO DE PAN

<p>QUE VEXO DENDE A MIÑA FIESTRA</p>	<ul style="list-style-type: none"> •Tí e Sabela asomástesvos pola fiestra da túa habitación ...<i>que viches desde alí?</i> •Se te asomases noutra fiestra da casa (cociña, salón...) ...<i>que verías?</i> •Se saes á porta da casa ou do portal, ...<i>que ves?</i> •<i>Que sons escoitas dende a túa casa? A que ule?</i> •DEBUXA O QUE VES dende a túa fiestra. (L 11) 	
<p>BITS DE COUSAS E MATERIAIS</p>	<ul style="list-style-type: none"> •OBSERVAR e FALAR dos BITS DE MATERIAIS no DVD: -<i>De que cres que está feita a túa casa?, as fiestras? O chan? As paredes? A porta? Cómo será o seu tacto (duro - brando, suave - áspero...)? Que cores aparecen?</i> 	
<p>CANCIÓNS</p>	<ul style="list-style-type: none"> •ESCOITAR a canción da Casa de PIRILAMPO e cantar ou repetir a rima <i>"Patín, patán, patón o camiño coñeceredes Patín, patán, patón con Sabela aprendede"</i> 	
<p>CARNÉ DE INVESTIGADOR/A</p>	<ul style="list-style-type: none"> •Xa somos ARQUITECTOS E ARQUITECTAS DA CASA. •COLOREA a parte da CASA do teu CARNÉ DE INVESTIGADOR ou INVESTIGADORA (L 1) 	

9. PROPOSTA DIDÁCTICA: ORIENTACIÓNS E ACTIVIDADES

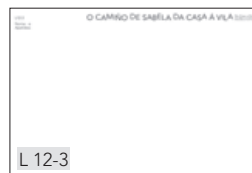
- SECUENCIA DE ACTIVIDADES DE ACHEGAMENTO Á CONTORNA A TRAVÉS DO CAMIÑO ESCOLAR E OS ELEMENTOS QUE NOS ATOPAMOS SEGUNDO ONDE VIVAMOS: RURAL, URBANO, PERIURBANO, COSTA, INTERIOR, VAL, MONTAÑA, ...



ESPERTAR OS
SENTIDOS

O CAMIÑO
DE SABELA
DA ALDEA
Á VILA

- Sabela foi comprar un moletinho de pan á vila seguindo o traxecto aldea (casa dos avós)-vila (tenda).
- **OBSERVAR** e **IDENTIFICAR** os **PICTOS DO CAMIÑO**, repartilos entre o alumnado e ir escollendo os que saen no conto para formar entre todos o traxecto que fai a protagonista. Primeiro en gran grupo e logo en grupos no **Recanto do Proxecto**. (L 12-1)
- **SECUENCIA DO CAMIÑO DE SABELA**. Elaborar a secuencia de imaxes do camiño de Sabela: colorear, recortar e pegar secuenciando en función do número (L 12-2N)
- Individualmente **DEBUXA** o **CAMIÑO** de Sabela (L 12-3)



9.4

CONTO 2
SABELA E O MOLETIÑO DE PANO MEU CAMIÑO
DA CASA
AO COLE

- Sabela foi camiñando da casa dos avós ata a vila para comprar un moletiño de pan...

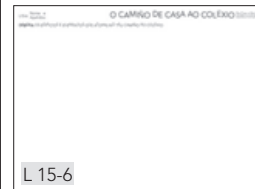
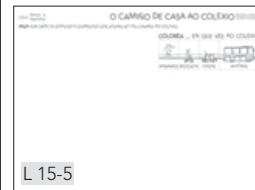
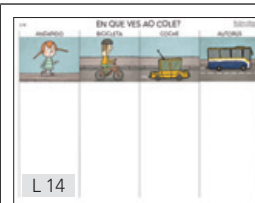
-Ti...en que vés ao cole?(L 14) Canto tempo cres que che leva? Moito/pouco? Por que o pensas?

- **FAGO** coa axuda da familia a lámina do camiño (L 15-3 + L 15-4). **COLOREO** os lugares polos que paso da casa ao cole e **DEBUXO O CAMIÑO** (L 15-6).

- Recomendacións para casa: *observar en varios días os lugares, edificios, tendas, sinais de tráfico, colectores, animais... que atopo no meu camiño ao cole antes de colorear.*

- **REDE DE CAMIÑOS**: Cada neno/a conta na aula ós demais compañeiros/as como é o seu camiño. Ademais **RECORTA** as imaxes das Lámina anterior ((L 15-3 + L 15-4) e as **PEGAS** na **REDE DE CAMIÑOS** que comezamos no bloque anterior.

- Ao rematar poden trazar o seu camiño con fíos o debuxalo con rotuladores.



LUGARES
POLOS QUE
PASO
DA CASA
AO COLE

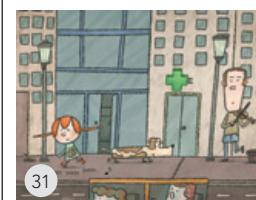
- En **GRAN GRUPO** dar resposta ás seguintes preguntas partindo de todo o anterior.

Podedes observar a REDE DE CAMIÑOS e incluso poñer nome aos lugares. Exemplo: Xardíns de ..., Fonte de ..., Parque de ... Praza de ..., ou partir dos Pictogramas ou das imaxes do conto para comparar.

A/ VIVENDAS: edificios, casas de pedra... (pax 21-31 do conto)
-Como son os edificios/casas que observaches? Están xuntas ou afastadas? Había moitas/poucas? Son altas/baixas?

B/ EDIFICIOS DE SERVIZOS: escola, hospital/ambulatorio/centro de saúde, concello... (pax 31-33 do conto)
-Por que sitios pasas? (lugares)
-Pasaches polo concello, hospital,...? Como son? Que fas neles? Cal é o seu uso? Parecénche bonitos/feos? Por que? Divírteste neles? Pensas que olen a algo? Ben ou mal?

C/ SUPERFICIES COMERCIAIS: tendas, panadería, froitaría, centro comercial, farmacia... (pax 29 do conto)
RELACIONADAS COS OFICIOS: fábricas, porto, bombeiros, tren, avión, horta... (pax 21 do conto)
ELEMENTOS DE OCIO: museo, cancha de baloncesto, piscina, biblioteca, parque infantil...
-Cómo son os edificios que observaches?
-Pasaches pola biblioteca, pola granxa, pola peixaría,...? Como son? Que fas neles? Cal é o seu uso? Parécenche bonitos/feos? Por que? Divírteste neles? Pensas que olen a algo? Ben ou mal?



9.4

CONTO 2
SABELA E O MOLETIÑO DE PANLUGARES
POLOS QUE
PASO
DA CASA
Ó COLE**D/ ELEMENTOS NATURAIS:** árbores, mar, ríos, rochas, praias, bosques, montañas, nubes... (pax 24-25 do conto)

- Como son os elementos da contorna?*
- Cal é o seu uso? Parécenche útiles? Por que? Emprégalos habitualmente? A que olen?*
- Están limpos e coidados? Hai pintadas neles? Que poderías facer para coidar estes espazos?*
- Que sons escoitas nestes lugares? Son agradables/ desagradables? Fortes/débiles?*
- Que cores viches? Gustáronche ou non?*

E/ ELEMENTOS DA PAISAXE FABRICADOS POLO SER HUMANO:
elementos urbanos, os semáforos, o paso de peóns, as marquesiña, caixa de correo, colectores do lixo, fonte, ponte... (pax 27 do conto)**O PATRIMONIO:** hórreo, dolmen, palco da música, catedral, faro, igrexa... (pax 23 do conto)

- Como son os elementos da contorna? Que forma teñen?*
- Cal é o seu uso? Parécenche útiles? Por que? Emprégalos habitualmente? A que olen?*
- Están limpos e coidados? Hai pintadas neles? Que poderías facer para coidar estes espazos?*
- Que sons escoitas nestes lugares? Son agradables/ desagradables? Fortes/débiles?*
- Que cores viches? Gustáronche ou non?*





<p>BITS DO CAMIÑO</p>	<p>•OBSERVAR os BITS DO CAMIÑO do DVD. Fixarse nas seguintes características:</p> <ul style="list-style-type: none"> •Morfolóxicas: <i>grande/pequeno, alta/baixa, nova/antiga, número de fiestras, portas, andares, chemineas, formas do tellado, cores...</i>, •Funcionais: <i>adiviñar quen pode vivir alí e por que o dis, adiviñar que se pode facer alí e por que o dis, que facemos na parte de arriba, na entrada, ...</i> 	
<p>BITS DE COUSAS E MATERIAIS</p>	<p>•OBSERVAR e FALAR dos BITS DE MATERIAIS no DVD:</p> <p>-<i>Que materiais observaches ao longo do teu camiño?, de que materiais estarán feitas as casas? e os tellados? e as rúas? o chan? cómo será o seu tacto (duro - brando, suave - áspero...)? Que cores aparecen?</i></p>	
<p>DEBUXO O MEU CAMIÑO DA CASA AO COLE</p>	<p>•Individualmente DEBUXA O CAMIÑO. Pódese facer un debuxo inicial e outro final para saber o que aprendemos. (L 13)</p>	

9.4

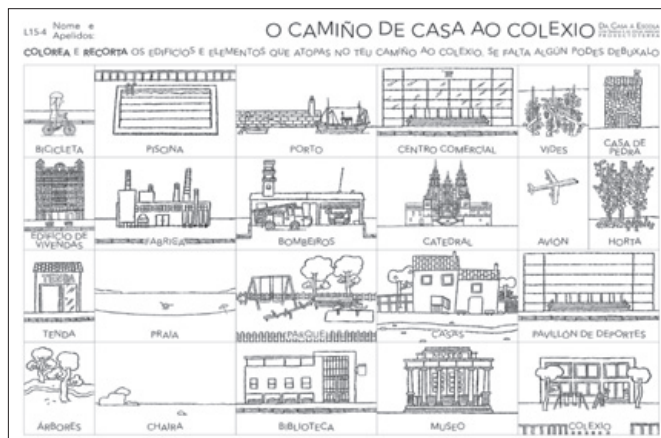
CONTO 2
SABELA E O MOLETIÑO DE PAN

9.4

CONTO 2
SABELA E O MOLETIÑO DE PAN

<p>CANCIÓNS E VIDEOS</p>	<ul style="list-style-type: none"> •ESCOITAR e VER os videos das cançons de PIRILAMPO "O Semaforo" e "Os Farois". •Cantar ou repetir a rima <i>"Patín, patán, patón o camiño coñeceredes Patín, patán, patón con Sabela aprendede"</i> <p><i>O noso agradecemento á Asociación Socio-Pedagóxica Galega (entidade colaboradora do Proxecto TERRA) e a Pirilampo por permitirnos incorporar estas cançons e videos dentro dos nosos recursos educativos "Da Casa á Escola".</i></p>	
<p>XOGO MOTRIZ</p> <p>"DA CASA AO COLE"</p>	<ul style="list-style-type: none"> •DRAMATIZAR o camiño de Sabela: uns nenos xogan a ser elementos do camiño (casa, árbores, horta, hórreo, vacas, coches, centro de saúde, escola...) e outros percorren o camiño. Os primeiros permanecen estáticos e os segundos simulan un percorrido. <p>Pódense empregar os PICTOS DO CAMIÑO de Sabela e material de psicomotricidade (bancos, colchonetas, conos, cordas, picas...)</p>	
<p>CARNÉ DE INVESTIGADOR/A</p>	<ul style="list-style-type: none"> •Xa somos ARQUITECTOS e ARQUITECTAS DO CAMIÑO. •COLOREA a parte do CAMIÑO do teu CARNÉ DE INVESTIGADOR ou INVESTIGADORA. (L 1) 	

PICTOS DO CAMIÑO: FORMATOS DE PRESENTACIÓN



9.5

CONTO 3
SABELA E O TESOURO DA ESCOLA• SECUENCIA DE ACTIVIDADES DE ACHEGAMENTO AO
ESPAZO PÚBLICO E DE SOCIALIZACIÓN: A ESCOLAQUE É UN
ARQUITECTO?

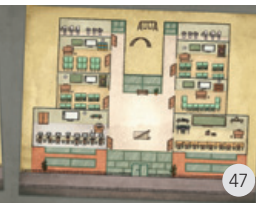
*-Que é un arquitecta ou arquitecto? Que obxectos empregan?
Cales son as súas funcións? Que pensas que é Arquitectura?*

QUE É UN
ARQUITECTA?

• **VER o VÍDEO DO ARQUITECTO**, que podes atopar no DVD ou na web, e repetir as preguntas despois do visionado.

ESPERTAR OS
SENTIDOS




• Sabela seguindo o plano investiga as diferentes dependencias da súa escola: o patio, a aula de música, a de informática, a de psicomotricidade e a propia aula de infantil. (pax 46-47 do conto)





<p>ESPERTAR OS SENTIDOS</p>	<p>•OBSERVAR as dependencias da escola de Sabela: PICTOS DA ESCOLA.</p> <p><i>-Que obxectos hai en cada dependencia? Que fai Sabela en cada unha?</i></p> <p>Pódese preparar unha Caixa para o Recanto do Proxecto coas pezas de madeira (é usual ter nos coles diversos xogos de construción) e os utensilios que emprega o ARQUITECTO e que van atopando durante o conto: escuadro, cartabón, compás e folios grandes.</p>	
<p>SOMOS ARQUITECTOS</p> <p>SOMOS ARQUITECTAS</p>	<p>•XOGAMOS a ser arquitectos no Recanto do Proxecto con pezas de construción e construímos as nosas cidades, vilas,... Nas aulas é usual ter pezas de madeira de cores para construír. (pax 45 do conto)</p>	
<p>BITS DA ESCOLA</p>	<p>•OBSERVAR os BITS DA ESCOLA do DVD. Fixarse nas seguintes características:</p> <ul style="list-style-type: none"> •Morfolóxicas: <i>grande/pequeno, alta/baixa, nova/antiga, número de fiestras, portas, andares, bandeiras, cores...</i>, •Funcionais: <i>adivñar que se pode facer alí e por que o dis, que facemos na parte de arriba, na entrada, que facemos en cada unha das dependencias ...</i> 	

9.5

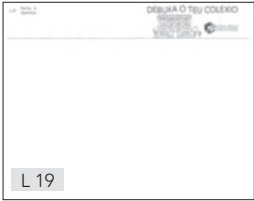

CONTO 3
SABELA E O TESOURO DA ESCOLA

<p>XOGO DE MÍMICA</p> <p>ADIVIÑA ONDE ESTOU</p>	<p>• PICTOS DA ESCOLA. Un neno/a dramatiza con mímica unha acción que se fai nesa dependencia (pictograma) e o resto ten que adiviñar que fai e en que dependencia da escola está. O que adiviña sae a realizar a seguinte acción.</p> <p>Pódese ampliar a outras dependencias.</p>	 <p>L 17-1</p>
<p>XOGO COS SENTIDOS NA ESCOLA</p>	<p>• En GRAN GRUPO dar resposta ás seguintes preguntas partindo do conto de Sabela e analizando os coñecementos previos do alumnado sobre a escola.</p> <p>Podemos observar a Lámina 16 antes de xogar cos sentidos e incluso cada neno/a pode cubrir a súa tras o xogo.</p> <p>Pódese facer na dependencia que prefiramos: na aula, no patio, nun espazo común. Posto que este xogo pode repetirse nas visitas ás dependencias da escola (actividade seguinte).</p> <p>-Que dependencias tiña a escola de Sabela? Son as mesmas que a túa?</p> <p>-Que cousas ves nas dependencias da túa escola? Obxectos, tamaños, cantidades, cores... por exemplo a BIBLIOTECA (pax 39 do conto)</p> <p>-Que cousas tocas nas dependencias da túa escola? por exemplo a AULA DE PSICOMOTRICIDADE (pax 37 do conto)</p> <p><i>Materiais: madeira, plástico, cortiza, area, pedra, metal, alicatado...</i></p> <p><i>Texturas: suave/áspero. Temperatura: frío/quente.</i></p> <p><i>Consistencia: brando/duro. Humidade: mollado/seco.</i></p>	 <p>L 16</p>  <p>39</p>  <p>37</p>

<p>XOGO COS SENTIDOS NA ESCOLA</p>	<p>-Que cousas oles, nas dependencias da túa escola? <i>Agradables/desagradables.</i> (pax 35 do conto)</p> <p>-Que cousas escoitas nas dependencias da túa escola? <i>Sons fortes/suaves, altos/baixos, de onde proveñen, para que serven, molestan?</i> (pax 43 do conto)</p>	
<p>DESCUBRO O MEU COLE</p> <p>VISITO AS DEPENDENCIAS</p>	<p>•VISITA ÁS DEPENDENCIAS: Buscar polo cole as dependencias do cole de Sabela e coñecer outras novas. Pódese pedir a colaboración de algún mestre, coidador, conserxe, encargado da biblioteca, profes de primeiro de Primaria... para que nos aporten información da dependencia que visitamos ou cal é a súa función. Algunhas actividades interesantes para facer nas dependencias son as seguintes:</p> <p>XOGO COS SENTIDOS NA ESCOLA.</p> <p>-Que cousas ves, tocas, oles e escoitas nesta dependencia?</p> <p>Podemos volver a ver a Lámina 16 na visita de cada dependencia para facer as preguntas e tamén pódese escribir o que vexo, toco, ulo, escoito en cada dependencia.</p>	

9.5

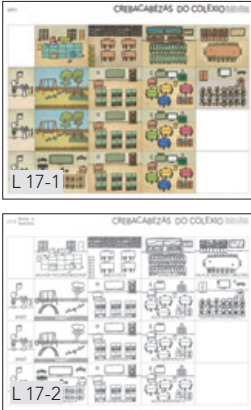

CONTO 3
SABELA E O TESOURO DA ESCOLA

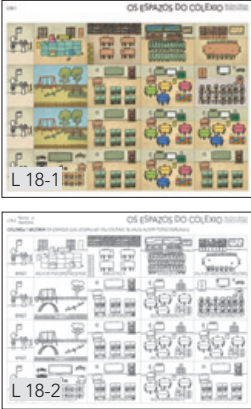
<p>DESCUBRO O MEU COLE</p> <p>VISITO AS DEPENDENCIAS</p>	<p>QUE FACEMOS EN CADA DEPENDENCIA?</p> <p><i>-Que fas nesta dependencia? Por que?</i></p> <p>Incluso podemos facer uso de ese espazo (Na biblioteca podemos ler contos, no pavillón xogar coas canastras, en informática xogar cos ordenadores, en Conserxería facer fotocopias...)</p> <p>DEBUXAR A DEPENDENCIA que visito na Lámina 19 (mellor "in situ").</p> <p>Pódese facer unha exposición cos debuxos.</p>	
<p>A MIÑA AULA</p>	<p>Esta dependencia é unha das máis relevantes e pode ser a primeira ou a última visita. Ademais de facer os xogos propostos anteriormente podemos facer preguntas similares a estas:</p> <p><i>-Como era a aula de Sabela? Como é a túa?</i></p> <p><i>-É ampla ou hai pouco sitio para moverse? Hai luz? Natural/ artificial? Por que o cres? Vai calor? Vai frío?</i></p> <p><i>-Como está organizada? Que espazos dirías que hai na túa aula? Para que serven? Quitarías ou poñerías algún espazo novo? Cambiarías a organización? Como? Por que?</i></p>	
<p>DESCUBRO O MEU COLE</p> <p>PREGUNTAS FINAIS</p>	<p>Tras visitar todas as dependencias para concluír e recordar:</p> <p><i>-Que se fai na sala de mestres/as, no pavillón, na aula de informática...?</i></p> <p><i>-Cal é a dependencia da escola onde pasas máis tempo dentro? Por que?</i></p>	

<p>DESCUBRO O MEU COLE PREGUNTAS FINAIS</p>	<p><i>-Había algunha dependencia da escola que non coñecías? Cal?</i></p> <p><i>-Cal é a dependencia máis divertida ou a que máis che gusta? Por que? E a que menos? Por que?</i></p>	
<p>BITS DE COUSAS E MATERIAIS</p>	<p>•OBSERVAR e FALAR dos BITS DE MATERIAIS no DVD:</p> <p><i>-Que materiais observaches ao longo visitas ás dependencias do cole?, de que materiais estarán feitas as portas, fiestras, bambáns, chans, paredes ...?</i></p> <p><i>-Cómo será o seu tacto (duro - brando, suave - áspero...)?</i></p> <p><i>-Que cores aparecen?</i></p>	
<p>O PLANO DA ESCOLA DE SABELA</p>	<p>•OBSERVAR o PLANO DA ESCOLA de Sabela. DAR RESPOSTA:</p> <p><i>-Sabela atopou o plano da súa escola? Que é un plano? Para que serve? Que estancia cres que é? Por que? Onde están as fiestras, portas, escaleiras,...? (pax 46-47 do conto)</i></p> <p><i>-A aula de Sabela estaba preto da biblioteca.. E a túa aula? Que hai ó lado?</i></p> <p><i>-A escola de Sabela cantos andares tiña? E a túa? Que había no primeiro andar? E no segundo? Dentro do primeiro andar onde che parece que irá o pavillón/biblioteca/aulas? Por qué? Dentro do segundo andar? Onde che parece que irá a aula de música/informática...? Con que criterio tomas dita decisión?</i></p>	

9.5

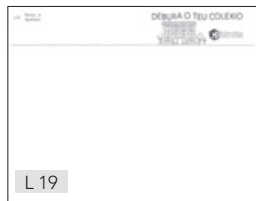

CONTO 3
SABELA E O TESOURO DA ESCOLA





CREBACABEZAS DA ESCOLA	<ul style="list-style-type: none"> • XOGO COS PICTOS DA ESCOLA de Sabela (dependencias). Xogar a colocar os pictogramas para formar o plano da escola de Sabela (primeiro e segundo andar), primeiro en gran grupo e logo en pequenos grupos no Recanto do Proxecto. • COLOREAR, RECORTAR e MONTAR o CREBACABEZAS DA ESCOLA de Sabela (L 17-2) 	
O PLANO DA NOSA ESCOLA	<p>Tras coñecer as dependencias da nosa escola, visitamos o cole observando que hai antes, despois, ao lado, no primeiro andar... é dicir, situando as dependencias no espazo.</p> <p>Podemos levar unha fotocopia do plano do cole en A3 (normalmente está no RRI do centro para o plan de evacuación) e ir anotando a sinalética (Exemplo: AULA 111-infantil 4 anos A, Aula 210-música...)</p> <p>VISITAS ESPECIAIS: podemos facer unha visita especial observando se o noso cole dispón de rampas e accesos sen barreiras arquitectónicas. Podemos contar coa colaboración dalgún alumno do centro se o houbese ou facer un percorrido polo cole con cousas con rodas: carriños de bebés ou da compra...</p>	

<p>O PLANO DA NOSA ESCOLA</p>	<p>•RECORTAR entre todos as dependencias do noso cole (L 18), COLOREALAS e PEGALAS no plano xigante do cole.</p> <p>Para ampliar unha imaxe podes empregar o Picasa na opción crear póster. Podemos axudarnos do plano en A·3 que levamos na visita. Observamos cantas aulas hai de infantil, cantas de primaria, onde están situadas, que teño que facer para ir á conserxería, á aula de música, onde están os baños, as escaleiras de incendio...</p>	
<p>UN COLE MELLORADO</p>	<p>Preguntas finais de avaliación do aprendido e de mellora do noso cole:</p> <ul style="list-style-type: none"> -Cal é a dependencia máis grande/pequena, luminosa/escura, calorosa/fría...? -Onde está a túa aula? Que está preto dela? -Paréceche que o cole está limpo? Cal é a aula máis limpa/sucia? Por que? Hai suficientes papeleiras? Contedores reciclaxe? -Hai papeis tirados no chan? Se os hai por que será? Que podes facer para que o teu cole estea máis limpo? -Hai pintadas nas paredes/mesas/portas...? Por que? -Hai moitos ruído na túa escola ou abunda o silencio? Cal é a dependencia máis silenciosa? E a máis ruidosa? Por qué? 	

9.5

CONTO 3
SABELA E O TESOURO DA ESCOLA

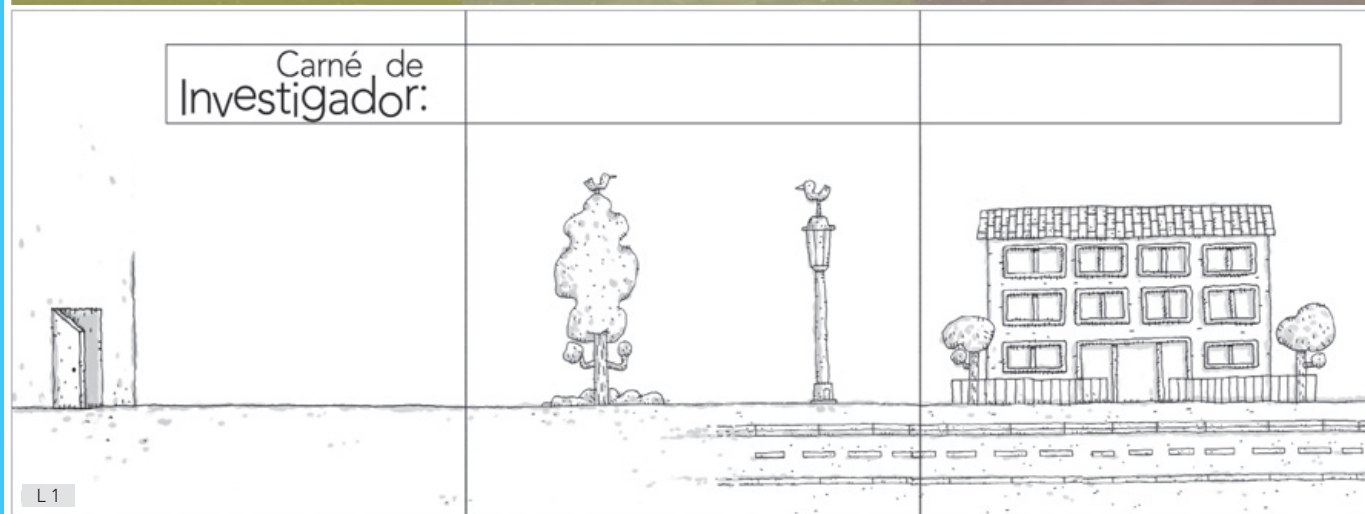
UN COLE MELLORADO	<p>-Cando estás na aula escoitas moito ruído? Cando? Moléstache? Qué farías para que isto cambiase</p> <p>-Olen ben eses espazos? A que olen? A xiz? A flores? A comida? De onde proveñen eses ulidos? Gústache? Que farías para cámbialo?</p> <p>-Cando xogas no patio...chegan os bambáns para todos? Están rotos?</p> <p>-Que farías ti para solucionar estes problemas?</p>	
DEBUXA O COLE	<p>•Individualmente DEBUXA o plano do teu cole. Pódese facer un debuxo inicial e outro final para saber o que aprendemos. (L 19)</p>	
CANCIÓNS	<p>•CANTAR ou repetir a rima <i>"Patín, patán, patón o camiño coñecerdes Patín, patán, patón con Sabela aprendede"</i></p>	
MAQUETA FINAL DO PROXECTO SOMOS ARQUITECTOS/ AS	<p>•Tanto cos bloques de construción (Somos ARQUITECTOS e ARQUITECTAS) como con material de refugallo (caixas de cartón, rolos de wc,...) ELABORAR o noso cole, cidade....</p>	

<p>TALLER "CONSTRUÍNDOL A CIDADE"</p>	<p>Con materiais de refugallo, CONSTRUIR espazos dentro da escola. Exemplo: construír unha CASA DE MÚSICA no patio (ver vídeo "A CASA DA MÚSICA" https://youtu.be/DbcvAr1sdaY , crear unha biblioteca no corredor con caixas de froitas, elaborar novos xogos para o patio con caixas de cartón...</p> <p>Materiais: papel continuo, témperas de cores, pinzas, cordas, material de refugallo...</p>	
<p>CARNÉ DE INVESTIGADOR(A)</p>	<ul style="list-style-type: none"> •Xa somos ARQUITECTOS E ARQUITECTAS DO CAMIÑO. •COLOREA a parte do CAMIÑO do teu CARNÉ DE INVESTIGADOR ou INVESTIGADORA. (L 1) 	
<p>DIPLOMA FINAL</p>	<ul style="list-style-type: none"> •Un DIPLOMA final a cada alumno/a por ser ARQUITECTO / ARQUITECTA da CASA, do CAMIÑO e da ESCOLA (L 2) 	 

Nos anexos incorporados nas seguintes páxinas tedes recollidos os **PICTOS** e o **BITS** para facilitar a súa identificación e utilización. Están agrupados por carpetas: **A CASA, O CAMIÑO, A ESCOLA, COUSAS e MATERIAIS**



ANVERSO



REVERSO

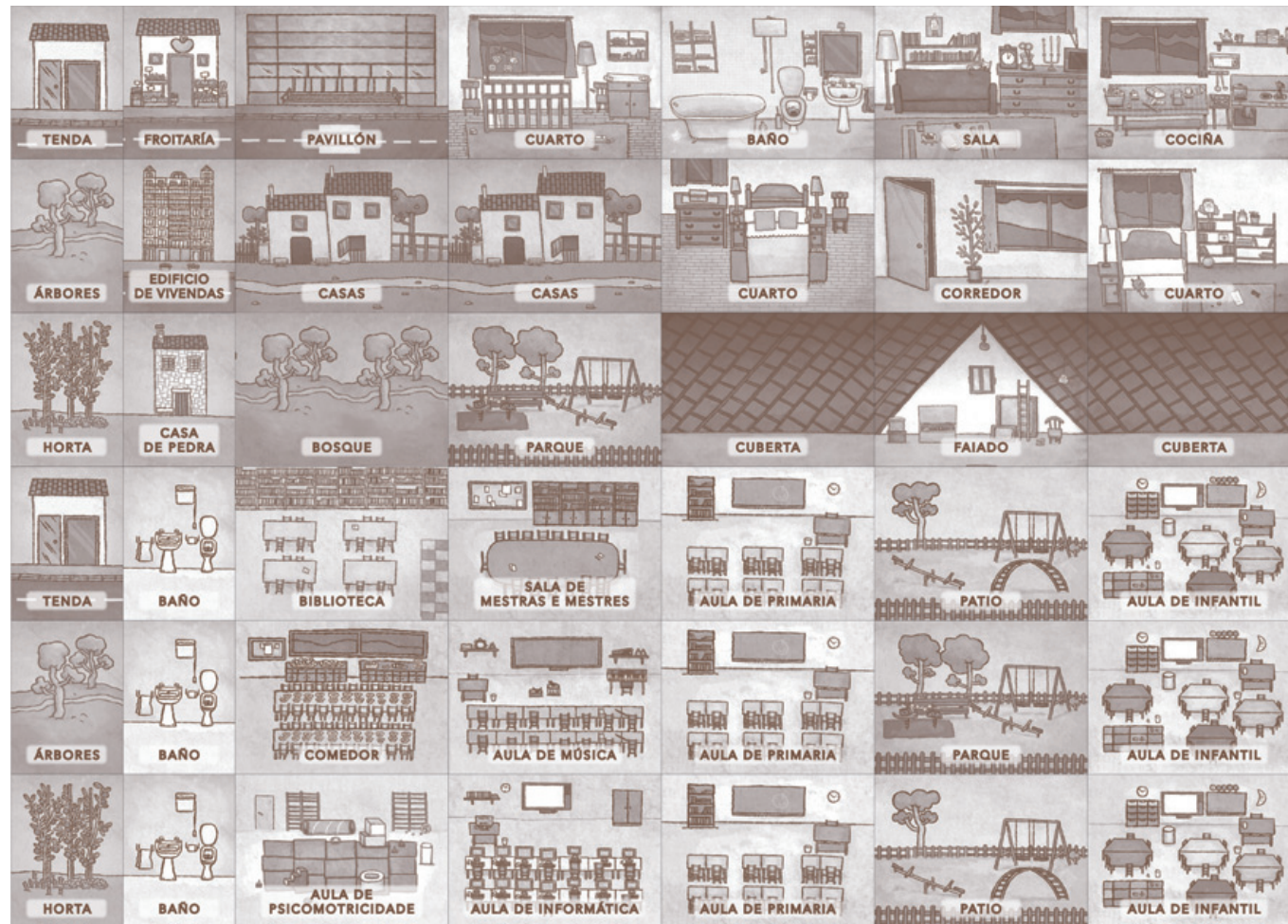


L2

PICTOS I - ANVERSO



PICTOS I - REVERSO



PICTOS II - ANVERSO



PICTOS II - REVERSO



BITS DA CASA



BT105 - CASA AILLADA



BT110 - CASAS NUNHA VILA



BT115 - EDIFÍCIO DE VIVENDAS



BT120 - EDIFÍCIOS NA CIDADE



BT101 - CASA NUNHA CIDADE



BT106 - CASA PINTADA



BT111 - CASAS PERTO DO MAR



BT116 - EDIFÍCIOS DE VIVENDAS



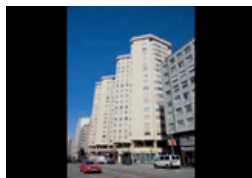
BT121 - EDIFÍCIO NA CIDADE



BT102 - CASA DE CEDRA



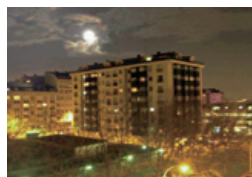
BT107 - CASA SEN PINTAR



BT112 - EDIFÍCIO ALTO



BT117 - EDIFÍCIOS DE VIVENDAS



BT122 - EDIFÍCIO POLA NOITE



BT103 - CASA DE CORES



BT108 - CASAS ARRIMADAS



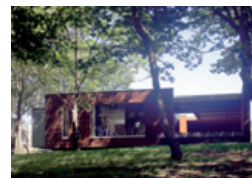
BT113 - EDIFÍCIOS E ÁRBORES



BT118 - EDIFÍCIO DE VIVENDAS



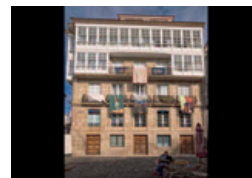
BT123 - EDIFÍCIO POLO DÍA



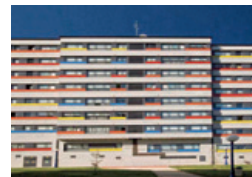
BT104 - CASA DE CADEIRA



BT109 - CASAS ARRIMADAS



BT114 - CASA CON AALERÍAS



BT119 - EDIFÍCIO DE VIVENDAS



BT124 - PALLOZA



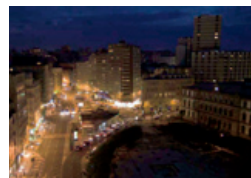
BT125 - PALLOZA



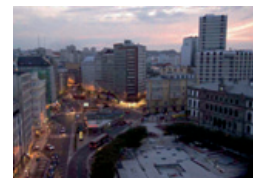
BT126 - PEIRAO NUNHA VILA



BT127 - PRAZA NA CIDADE



BT128 - PRAZA POLA NOITE



BT129 - PRAZA AO MENCER



BT130 - PRAZA POLO DIA



BT131 - VISTA DUNHA VILA



BT132 - VISTA DUNHA VILA



BT133 - VILA MARIÑEIRA



BT134 - VILA MARIÑEIRA E PRAIA



BT135 - VISTA DUNHA CIDADE



BT136 - VIVENDAS CON BALCÓNS

BITS DO CAMIÑO

EDIFICIOS DE SERVIZOS E CULTURAIS



BT201 - CENTRO DE SAUDE



BT202 - CENTRO DE SAUDE



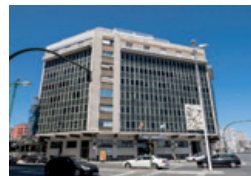
BT203 - CENTRO DE SAUDE



BT204 - HOSPITAL



BT205 - HOSPITAL



BT206 - CASA DO MAR



BT207 - CORREOS



BT208 - FARO



BT209 - FARMACIA



BT210 - SERVIZO BICIBLETAS



BT211 - CONCELLO



BT212 - CONCELLO



BT213 - CONCELLO



BT214 - CONCELLO



BT215 - BIBLIOTECA



BT216 - BIBLIOTECA



BT217 - CENTRO CÍVICO



BT218 - TEATRO



BT219 - MUSEOS



BT220 - MUSEOS

BITS DO CAMIÑO

ACTIVIDADES
PRODUTIVAS

BT221 - CAMPOS CULTIVADOS



BT222 - LEIRAS



BT223 - SOCALCOS CON IDES



BT224 - CASAS CON HORTAS



BT225 - HORTAS E CABALOS



BT226 - PRADOS E VACAS



BT231 - BATEA E RÍA



BT232 - PEIRAO NUNHA CIDADE



BT233 - PEIRAO NUNHA VILA



BT234 - BARCO NUN PORTO



BT236 - FÁBRICAS



BT237 - ENCORO



BT238 - LOUSEIRA



BT239 - NAVE INDUSTRIAL

BITS DO CAMIÑO

ESPAZOS COMERCIAIS



BT245 - PANADERÍA



BT241 - FEIRA EN BETANZOS



BT246 - PEIXARÍA



BT242 - MERCADO EN LAXE



BT247 - TENDA DE CHUCHES



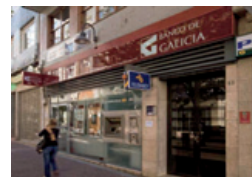
BT243 - CARNIZARÍA



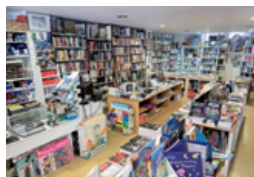
BT248 - FROITARÍA



BT244 - CARNIZARÍA



BT249 - BANCO



BT250 - LIBRARÍA



BT251 - SALÓN DE PEITEADO



BT252 - SALÓN RECREATIVO



BT253 - CAFETERÍA



BT254 - CENTRO COMERCIAL



BT255 - TALLER

BITS DO CAMIÑO

ESPAZOS DE OCIO



BT264 - PRAIA



BT265 - PARQUE INFANTIL



BT261 - COMPLEXO DEPORTIVO



BT266 - PARQUE INFANTIL



BT262 - TERMAS EN OURENSE



BT267 - PISCINA



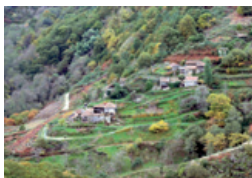
BT263 - ENCORO



BT268 - PRAZA



BT269 - PRAZA



BT273 - ALDEA DE MONTAÑA



BT278 - VILA DE MONTAÑA



BT283 - PEQUENA FERVENZA



BT288 - COSTA ROCHOSA E



BT270 - PRAZA EN FESTAS



BT274 - ALDEA



BT279 - CAMPOS EN MONTAÑA



BT284 - VILA NA BEIRA DUN RIO



BT289 - IMAXE DA COSTA

BITS DO CAMIÑO

ESPAZOS RURAIS
E NATURAIS

BT275 - CAMPOS NEVADOS



BT280 - MONTAÑAS



BT285 - CAMPOS CULTIVADOS



BT290 - COSTA CON FARO



BT271 - ALDEA NEVADA



BT276 - CASA E CAMIÑO



BT281 - MONTAÑAS EN OUTONO



BT286 - COSTA E VILA MARINEIRA



BT291 - COSTA CON FARO



BT272 - AUGA, XEO E MONTAÑAS



BT277 - RÚA NUNHA ALDEA



BT282 - BOSQUE EN OUTONO



BT287 - COSTA ROCHOSA



BT292 - VISTA DA RÍA DE AROUSA



BT293 - PARADA DE AUTOBÚS



BT295 - SINAL DE TRÁFICO



BT296 - COLECTORES DO LIXO

BITS DO CAMIÑO

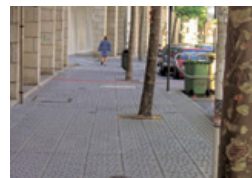
ESPAZOS E ELEMENTOS URBANOS



BT301 - ARTEFACTO URBANO



BT302 - BANCO PINTADO



BT303 - BEIRARRÚA CON ÁRBORES



BT304 - BEIRARRÚA ESTREITA



BT305 - CABINA DE TELÉFONOS



BT306 - COLECTORES DE LIXO



BT307 - FONTE



BT308 - FONTE NUNHA PRAZA



BT309 - ESCULTURAS



BT310 - PAPELEIRAS



BT311 - PARADA DE BÚS



BT312 - ÁRBORES NA CIDADE



BT313 - ROTONDA



BT314 - PRAIA E EDIFICIOS



BT315 - RÚA NUNHA CIDADE



BT316 - RÚA NUNHA CIDADE



BT317 - SEMÁFOROS

BITS DO CAMIÑO

ELEMENTOS
PATRIMONIAIS

BT321 - PALLOZA



BT322 - PALLOZA



BT323 - CATEDRAL



BT324 - MOSTEIRO E ALDEA



BT25 - HORREO



BT326 - CRUCEIRO



BT327 - MUSEO E IGREXA



BT328 - IGREXA NUNHA VILA



BT329 - PONTE NUNHA CIDADE



BT330 - PRAIA E ROCHAS



BT331 - VISTAS NUN FARO

BITS DO CAMIÑO

INFRAESTRUTURAS



BT341 - CAMIÑO DE PADEIRA



BT342 - CAMIÑO DE TERRA



BT343 - CAMIÑO DE CEMENTO



BT344 - CAMIÑO ENTRE ÁRBORES



BT345 - CAMIÑO NUN BOSQUE



BT346 - CAMIÑO NUNHA ALDEA



BT347 - CAMIÑO NUNHA ALDEA



BT348 - CAMIÑO NUNHA ALDEA



BT349 - CAMIÑO CON LIXO



BT351 - ESTRADA NUNHA ALDEA



BT352 - ESTRADA NUNHA VILA



BT353 - ESTRADA NUNHA CIDADE



BT356 - AUTOVÍA



BT357 - AUTOVIA



BT358 - AUTOVÍA



BT359 - TUNEL NUNHA AUTOVIA



BT360 - AUTOVIA E PONTE



BT361 - PONTE E AUTOVIA



BT362 - PONTE DE PEDRA



BT363 - PONTE DE PEDRA



BT364 - PONTE DE PEDRA



BT365 - PONTE DE PEDRA



BT366 - PONTE POLO DÍA



BT367 - PONTE POLA NOITE

BITS DA ESCOLA



BT405 - COLEXIO



BT406 - ESCOLA UNITARIA



BT411 - ENTRADA AO COLEXIO



BT412 - ENTRADA AO COLEXIO



BT413 - ENTRADA AO COLEXIO



BT414 - ENTRADA AO COLEXIO



BT415 - FIESTRAS DUN COLEXIO



BT416 - FIESTRAS DUN COLEXIO



BT417 - PASILLO DUN COLEXIO



BT418 - PASILLO DUN COLEXIO



BT419 - PASILLO DUN COLEXIO



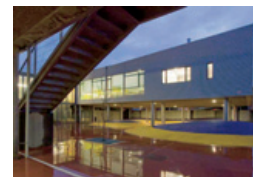
BT421 - PATIO



BT422 - PATIO



BT423 - PATIO E PISTA DEPORTIVA



BT424 - PATIO



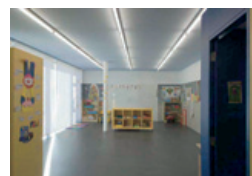
BT425 - PATIO CUBERTO



BT426 - PATIO



BT441 - AULA INFANTIL



BT442 - AULA INFANTIL



BT443 - AULA INFANTIL



BT444 - AULA PRIMARIA



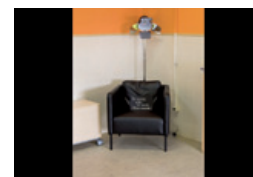
BT445 - AULA GRANDE



BT461 - BIBLIOTECA



BT462 - BIBLIOTECA



BT463 - BIBLIOTECA



BT464 - AULA PSICOMOTRICIDADE



BT465 - AULA DE MÚSICA



BT466 - AULA DE INFORMÁTICA



BT467 - COMEDOR



BT124 - SALA DE MESTRES



BT469 - DESPACHO



BT481 - ASEOS

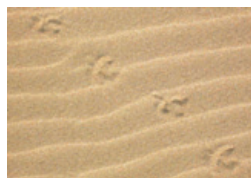


BT482 - ASEOS



BT483 - ASEOS

BITS DE COUSAS E MATERIAIS



BT501 - AREA DA PRAIA



BT502 - AREA



BT503 - ZONA XOGOS CON AREA



BT504 - CHAN DE GOMA



BT505 - CHAN DE GOMA



BT506 - LOSETAS DE GOMA



BT507 - CHAN DE CEMENTO



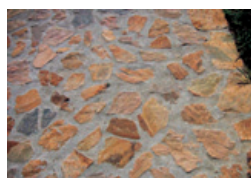
BT508 - BALDOSAS DE CEMENTO



BT509 - BALDOSAS DE CEMENTO



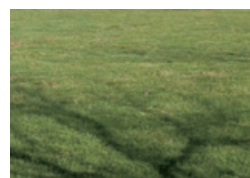
BT510 - PINTURA SOBRE ASFALTO



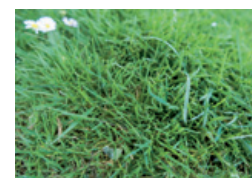
BT511 - CHAN DE PEDRA



BT512 - CHAN MAL FEITO



BT513 - CAMPO DE HERBA



BT514 - CÉSPEDA



BT515 - TRONCOS CORTADOS



BT516 - SUMIDORIO METÁLICO



BT517 - TAPA METÁLICA



BT518 - BOCA INCENDIOS METAL



BT519 - PAPELEIRAS



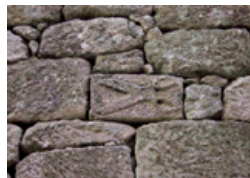
BT521 - PAREDE DE LADRILLO



BT522 - CASA DE LADRILLO



BT523 - MURO DE LADRILLO



BT524 - MURO DE PEDRA



BT525 - PAREDE PINTADA



BT526 - MURO DE FORMIGÓN



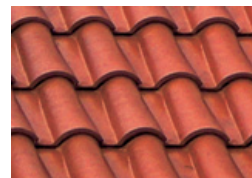
BT531 - PORTA DE MADEIRA



BT532 - VIDROS DE CORES



BT536 - TELLADOS DE TELLA



BT537 - TELLAS



BT541 - BANCO MADEIRA METAL



BT551 - VARANDA DE METAL



BT552 - FAROL METÁLICO



BT561 - CHAN DE BALDOSA



BT562 - CHAN SINTÉTICO/GOMA



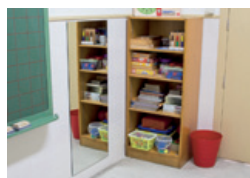
BT566 - BANDEXAS DE PLASTICO



BT567 - RADIADOR METÁLICO



BT568 - EXTINTOR METÁLICO



BT569 - ESPELLO DE VIDRO



BT571 - CABALO DE MADEIRA



BT572 - XOGO MADEIRA METAL



BT573 - COLCHONETAS ESPUMA



BT576 - PEZAS DE MADEIRA



BT577 - INTERRUPTORES PLÁSTICO



BT578 - PIZARRA DIGITAL



Sabela vai percorrer, coas súas zocas,
os seus espazos coñecidos para investigar
o que hai neles, por medio dos seus sentidos,
dándolle nome a cada lugar e describindo
o que vai atopando.

Todo iso prodúcelle fermosos sentimentos
que serven para acadar un maior agarimo
polos lugares que percorre.

Acompañas a Sabela da casa á escola?



Entidades colaboradoras



XUNTA DE GALICIA
CONSELLERÍA DE CULTURA, EDUCACIÓN
E ORDENACIÓN UNIVERSITARIA

